



# รายงานประจำปี

๒๕๖๓



สำนักงานตรวจบัญชีสหกรณ์อุบลราชธานี

Ubon Ratchathani Provincial Auditing Office

# คำนำ

รายงานประจำปี 2563 ของสำนักงานตรวจบัญชีสหกรณ์อุบลราชธานี จัดทำขึ้นมีวัตถุประสงค์เพื่อเผยแพร่ข้อมูลเกี่ยวกับหน้าที่ความรับผิดชอบ งบประมาณที่ได้รับจัดสรรและใช้ไป อัตรากำลัง ผลการปฏิบัติงานในรอบปีที่ผ่านมา ข้อมูลการดำเนินงานตามงบประมาณ รวมทั้งรายงานความก้าวหน้า การปฏิบัติราชการตามคำรับรองของสำนักงานตรวจบัญชีสหกรณ์อุบลราชธานี

สำนักงานตรวจบัญชีสหกรณ์อุบลราชธานี หวังเป็นอย่างยิ่งว่ารายงานประจำปี 2563 เล่มนี้ จะเป็นประโยชน์ต่อทุกท่านตามสมควร

สำนักงานตรวจบัญชีสหกรณ์อุบลราชธานี

กุมภาพันธ์ 2564

# สารบัญ

## หน้า

วิสัยทัศน์.....	1
ภารกิจตามกฎหมาย.....	2
พันธกิจ.....	3
ค่านิยมกรรมตรวจบัญชีสหกรณ์.....	4
ยุทธศาสตร์กรมตรวจบัญชีสหกรณ์.....	5 - 7
ผังโครงสร้างกรมตรวจบัญชีสหกรณ์.....	8
ประวัติกรมตรวจบัญชีสหกรณ์.....	9
ความเป็นมาของสำนักงานตรวจบัญชีสหกรณ์อุบลราชธานี. ....	10
ประวัติสำนักงาน.....	11
แผนที่สำนักงานตรวจบัญชีสหกรณ์อุบลราชธานี.....	12 - 14
วิสัยทัศน์ของสำนักงานตรวจบัญชีสหกรณ์.....	15
หน้าที่และความรับผิดชอบ.....	16 -17
การแบ่งส่วนงาน.....	18 - 19
อัตรากำลัง.....	20 - 24
ปริมาณงานที่รับผิดชอบ.....	25 - 26
แผนงานและผลงานที่ปฏิบัติได้ในปี 2563.....	27 - 30
งบประมาณประจำปี 2563.....	31
รายงานภาวะเศรษฐกิจทางการเงิน.....	32 - 42
ภาพกิจกรรมสำนักงาน.....	43 - 60
ภาคผนวก	
ของฝากจากเมืองอุบลราชธานี.....	62
แหล่งท่องเที่ยว.....	63 - 72



*“ทำบัญชีให้เห็นว่าสมควรไม่ขาดทุน ถ้าทุกคนสามารถที่จะทำให้พอดีไม่ขาดทุน ประเทศชาติไม่ขาดทุนแน่ และประเทศชาติขาดทุนอย่างนี้ ไม่ขาดทุน อยู่รอด ข้อสำคัญเป็นอย่างนี้ ที่ว่าเศรษฐกิจพอเพียง ไม่ใช่พอเพียงในการบริโภค แต่ให้พอเพียงในการมีชีวิตอยู่ บางคนก็อาจจะรวยได้ทีเดียว”*

พระราชดำรัสของพระบาทสมเด็จพระเจ้าอยู่หัวภูมิพลอดุลยเดช ในโอกาสเสด็จพระราชดำเนินทอดพระเนตร การดำเนิน งานศูนย์ศึกษาพัฒนาการห้วยทราย อันเนื่องมาจากพระราชดำริ เมื่อวันที่ 14 กรกฎาคม 2541

น้อมถวายบังคมด้วยความสำนึกในพระมหากรุณาธิคุณ  
ด้วยเกล้าด้วยกระหม่อมขอเดชะ ข้าพระพุทธเจ้า  
คณะข้าราชการ  
พนักงานราชการและจ้างเหมาบริการ  
สำนักงานตรวจบัญชีสหกรณ์อุบลราชธานี



น้อมถวายบังคมด้วยความสำนึก  
ในพระมหากรุณาธิคุณ  
ด้วยเกล้าด้วยกระหม่อมขอเดชะ ข้าพระพุทธเจ้า  
คณะข้าราชการ พนักงานราชการ และจ้างเหมาบริการ  
สำนักงานตรวจบัญชีสหกรณ์อุบลราชธานี



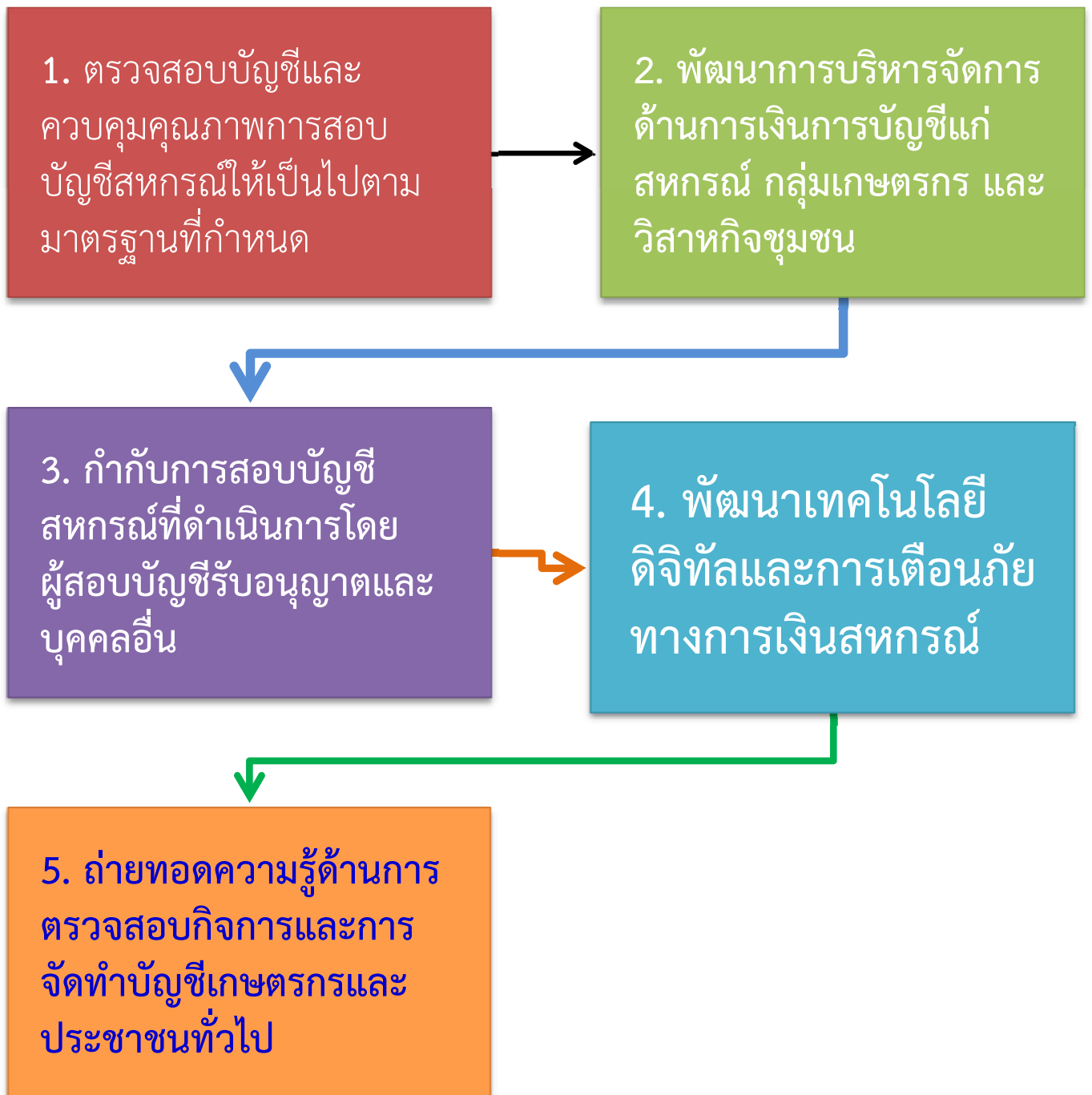
## วิสัยทัศน์

"ภายในปี 2565 สหกรณ์และเกษตรกรรมมีความเข้มแข็ง  
ด้านการเงินการบัญชีที่มีคุณภาพ เชื่อถือได้"

# ภารกิจตามกฎหมาย



# พันธกิจของ กรมตรวจบัญชีสหกรณ์





# ค่านิยมกรมตรวจบัญชีสหกรณ์



# กลยุทธ์ที่ 1 : กรมตรวจบัญชีสหกรณ์



## กลยุทธ์ที่ 2 : กรมตรวจบัญชีสหกรณ์

### กลยุทธ์ที่ 2 : ส่งเสริมและพัฒนาศักยภาพการจัดทำ บัญชีเกษตรกร

2.1 สร้างความตระหนักรู้ประโยชน์การจัดทำบัญชีแก่เกษตรกร

2.2 เสริมสร้างวินัยทางการเงินภาคครัวเรือน

2.3 ปรับเปลี่ยนการประกอบอาชีพโดยใช้ข้อมูลทางบัญชี

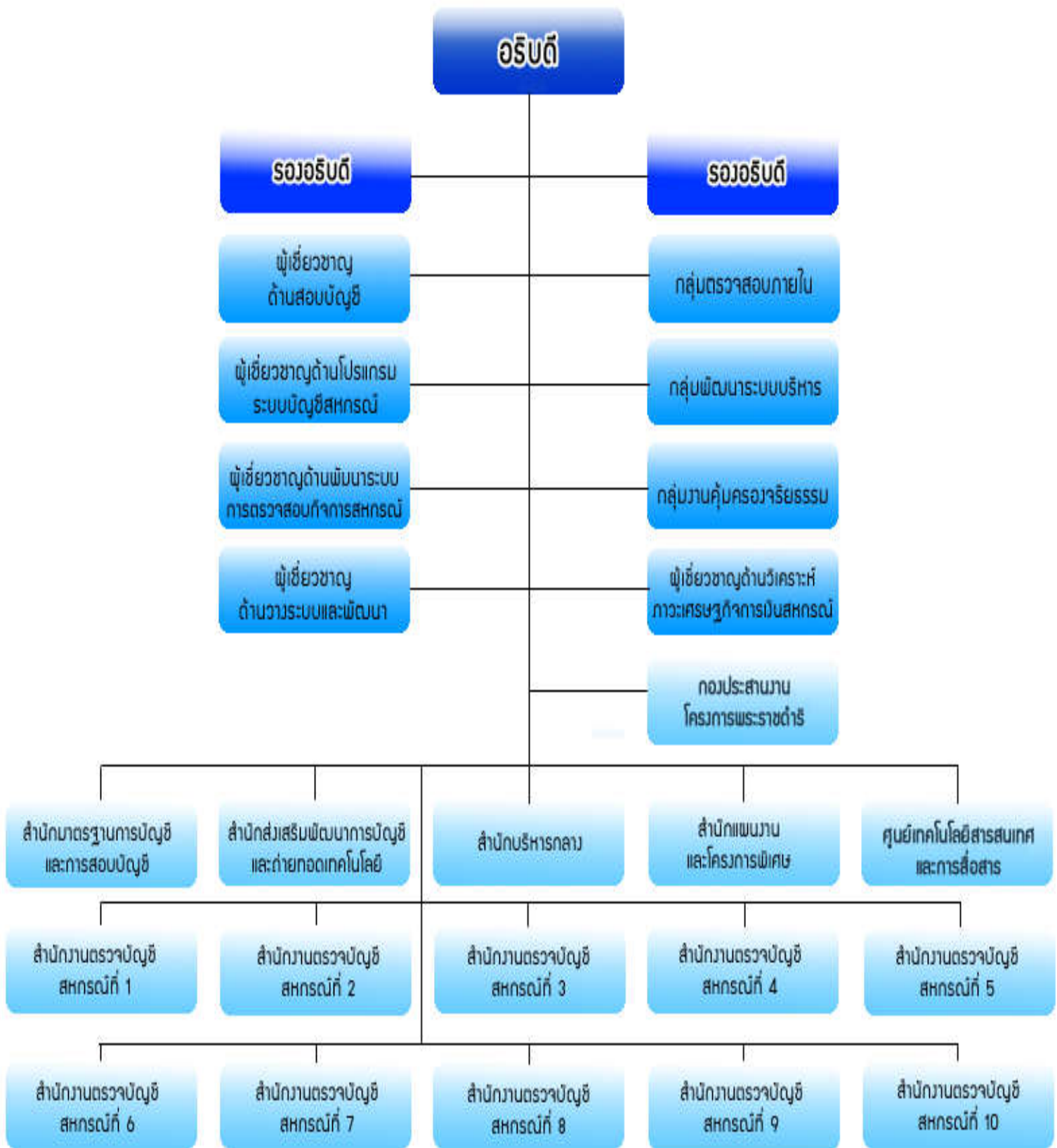
2.4 ส่งเสริมการจัดทำบัญชีแก่กลุ่มเป้าหมายตามโครงการอันเนื่องมาจากพระราชดำริ

2.5 ส่งเสริมการพัฒนาเครือข่ายด้านบัญชี

# กลยุทธ์ที่ 3 : กรมตรวจบัญชีสหกรณ์



# ผังโครงสร้างกรมตรวจบัญชีสหกรณ์



# ประวัติกรมตรวจบัญชีสหกรณ์



ตั้งอยู่ เลขที่ 12 ถนนสุขุมวิท แขวงวัดสามพระยา เขตพระนคร กรุงเทพมหานคร 10200 [www.cad.go.th](http://www.cad.go.th)

งานของกรมตรวจบัญชีสหกรณ์เริ่มมีขึ้นเป็นครั้งแรกในประเทศไทย เมื่อปี พ.ศ.2459 อยู่ในรัชสมัยของพระบาทสมเด็จพระมงกุฎเกล้าเจ้าอยู่หัวรัชกาลที่ 6 ซึ่งในขณะนั้น งานการตรวจบัญชีสหกรณ์อยู่ในความรับผิดชอบของแผนกงานสหกรณ์ กรมพาณิชย์และสถิติพยากรณ์ กระทรวงพระคลังมหาสมบัติ และต่อมา เมื่อมีการปรับปรุง กระทรวง ทบวง กรมใหม่ จึงได้รับการเลื่อนฐานะเป็น กรมตรวจบัญชีสหกรณ์อยู่ในสังกัดของกระทรวงการสหกรณ์ เมื่อวันที่ 12 มีนาคม พ.ศ. 2495 ซึ่งต่อมา ก็ได้เปลี่ยนไปขึ้นอยู่กับกระทรวงพัฒนาการแห่งชาติ ในปี พ.ศ.2506 และเมื่อมีการยุบกระทรวงพัฒนาการแห่งชาติ ในปีพ.ศ. 2515 กรมตรวจบัญชีสหกรณ์ก็เปลี่ยนมาขึ้นอยู่กับ กระทรวงเกษตร และสหกรณ์ จนถึงปัจจุบันนี้

ระบบการตรวจสอบบัญชีสหกรณ์ แต่เดิมนั้น ผู้ตรวจสอบบัญชีทั้งหมดจะรวมกันอยู่ที่สำนักงานใหญ่ของกรมฯ ในกรุงเทพฯ เพียงแห่งเดียว และจะเดินทางออกไปเพื่อทำการตรวจบัญชีในจังหวัดต่างๆ เพียงปีละครั้งหรือสองครั้งเท่านั้น แต่แต่ละครั้งจะใช้เวลาประมาณ 60 ถึง 90 วัน ซึ่งก็เป็นผลให้การปฏิบัติงานเป็นไปไม่คล่องตัวเท่าที่ควร จนกระทั่งในปี พ.ศ. 2524 กรมตรวจบัญชีสหกรณ์ จึงได้เริ่มกระจายงานการตรวจสอบบัญชีออกไปยังส่วนภูมิภาค โดยการจัดตั้งสำนักงานตรวจบัญชีสหกรณ์ประจำจังหวัดขึ้น เพื่อให้ความช่วยเหลือแนะนำด้านการเงินการบัญชีให้สถาบันเกษตรกรได้อย่างใกล้ชิดยิ่งขึ้น ปัจจุบันกรมตรวจบัญชีสหกรณ์มีสำนักงานตรวจบัญชีสหกรณ์ประจำอยู่ทุกจังหวัดทั่วประเทศ โดยมีสำนักงานตรวจบัญชีสหกรณ์ที่ 1 - 10 ทำหน้าที่คอยกำกับ ดูแลการปฏิบัติงานของสำนักงานตรวจบัญชีสหกรณ์ ซึ่งอยู่ในสังกัด

## ความเป็นมาของสำนักงานตรวจบัญชีสหกรณ์ อุบลราชธานี

โดยเหตุที่รัฐบาลได้เล็งเห็นความสำคัญของสถาบันเกษตรกร ซึ่งรัฐบาลได้ให้การสนับสนุนมาโดยตลอดนั้น ยังมีความจำเป็นที่จะต้องให้ความร่วมมือ เพื่อให้สามารถควบคุมการบริหารงานให้เป็นไปอย่างมีประสิทธิภาพ อันจะช่วยให้สามารถดูแลรักษาทรัพย์สินและผลประโยชน์ของสถาบันเกษตรกรและสมาชิกได้อย่างรัดกุม รวมทั้งสามารถดำเนินงานได้บรรลุวัตถุประสงค์ที่จะอำนวยประโยชน์แก่สมาชิกสถาบันเกษตรกรตามความมุ่งหมายในการพัฒนาสหกรณ์ ตามแผนพัฒนาสหกรณ์การเกษตรสมบูรณ์แบบ กระทรวงเกษตรและสหกรณ์ จึงได้เสนอและได้รับอนุมัติให้ดำเนินงาน "โครงการสินเชื่อเพื่อการเกษตรของประเทศไทย"

โครงการดังกล่าว มีโครงการปรับปรุงการบริหารการเงินและการบัญชีของสถาบันเกษตรกร ซึ่งอยู่ในความรับผิดชอบของกรมตรวจบัญชีสหกรณ์รวมอยู่ด้วย โดยกำหนดให้มีการจัดตั้งสำนักงานตรวจสอบกิจการสถาบันเกษตรกรขึ้น จังหวัดละ 1 สำนักงาน เริ่มจากปีงบประมาณ 2524 - 2526 ซึ่งเป็นระยะแรกของโครงการ กำหนดให้จัดตั้ง จำนวน 50 สำนักงาน โดยใช้งบประมาณแผ่นดินสมทบกับเงินกู้จากธนาคารระหว่างประเทศ เพื่อการบูรณะและพัฒนากรมตรวจบัญชีสหกรณ์สามารถดำเนินการดังกล่าว ได้เสร็จสิ้นตามแผนในปีงบประมาณ 2527 - 2528 กรมฯ จึงได้รับนโยบายให้ขยายการจัดตั้งให้ครบทุกจังหวัด ปัจจุบันมี 77 จังหวัด และเปลี่ยนชื่อเป็น "สำนักงานตรวจบัญชีสหกรณ์" โดยใช้งบประมาณแผ่นดิน พร้อมทั้งกำหนดบทบาทและภารกิจในการที่จะช่วยเหลือเกษตรกรและสหกรณ์ โดยให้การกำกับแนะนำด้านการเงินการบัญชี การสอบบัญชีประจำปี และการให้การศึกษาอบรมด้านการเงินและการบัญชีแก่สมาชิกชั้นนำของสถาบันเกษตรกร ทั้งนี้ เพื่อประโยชน์อันที่จะปฏิบัติงานร่วมกับสหกรณ์และสถาบันเกษตรกรได้อย่างใกล้ชิด สามารถแก้ไขปัญหาอุปสรรคได้ทันทั่วถึง รวมทั้งให้การสอบบัญชีประจำปีเสร็จลุล่วงอย่างรวดเร็วยิ่งขึ้น

# ประวัติสำนักงานตรวจบัญชีสหกรณ์อุบลราชธานี

สำนักงานตรวจบัญชีสหกรณ์อุบลราชธานี ได้จัดตั้งขึ้นเมื่อวันที่ 1 มีนาคม 2526 โดยครั้งแรกได้เช่าอาคารของเอกชนเป็นที่ตั้งสำนักงาน ต่อมาได้รับงบประมาณเพื่อก่อสร้างอาคารสำนักงาน 2 ชั้น เมื่อวันที่ 8 กรกฎาคม 2527 โดยสำนักงานตรวจบัญชีสหกรณ์อุบลราชธานี อยู่บริเวณชั้นล่าง และสำนักงานตรวจบัญชีสหกรณ์ที่ 4 อยู่ชั้นบน ต่อมาสำนักงานตรวจบัญชีสหกรณ์ที่ 4 ได้รับงบประมาณ 2538 เพื่อก่อสร้างอาคาร 2 ชั้น และอาคาร 2 ชั้นหลังเดิมเป็นสินทรัพย์ของสำนักงานตรวจบัญชีสหกรณ์อุบลราชธานี จากนั้นได้รับงบประมาณเพื่อต่อเติม 2 ครั้ง เมื่อวันที่ 7 ธันวาคม 2549 และวันที่ 20 กันยายน 2560 สำนักงานฯ ตั้งอยู่บนที่สาธารณประโยชน์อยู่ในความครอบครองของสหกรณ์จังหวัดอุบลราชธานี เนื้อที่ 1 ไร่ 1 งาน ถนนสถิตย์นิมานกาล ตำบลวารินชำราบ อำเภอวารินชำราบ จังหวัดอุบลราชธานี รหัสไปรษณีย์ 34190 และมีบ้านพักข้าราชการ จำนวน 1 หลัง (บ้านพักหัวหน้าสำนักงานฯ) และบ้านพักท้าวแฮ้วส์ แบบ 4 ครอบครั้ว จำนวน 1 หลัง

เบอร์โทรศัพท์ 0-4532-1399 , 0-4532-2669 โทรสาร 0-4526-9468

Email : [Cadub@cad.go.th](mailto:Cadub@cad.go.th)





# แผนที่จังหวัดอุบลราชธานี

ประเทศสาธารณรัฐประชาธิปไตยประชาชนลาว



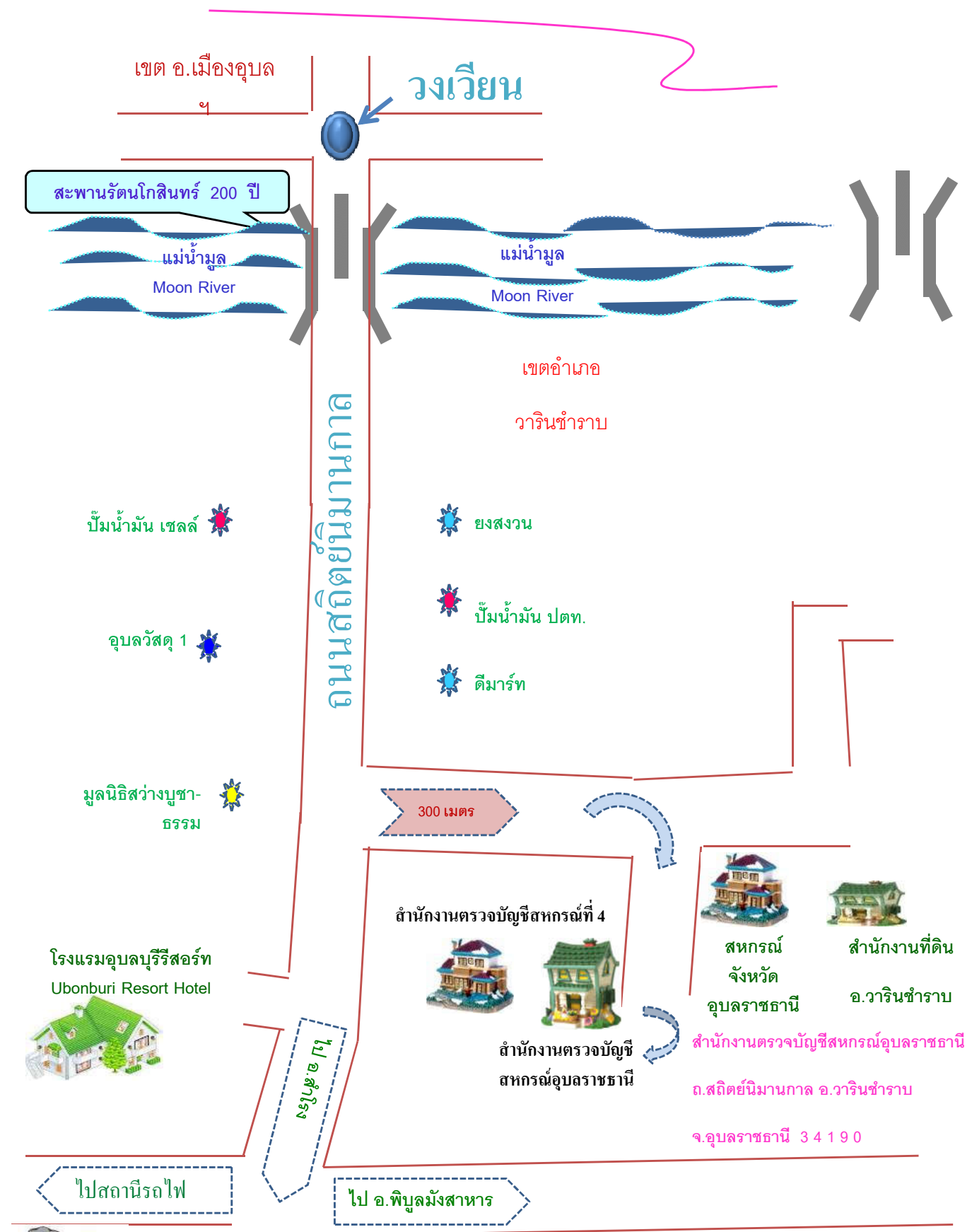
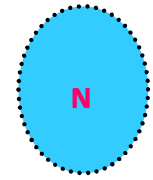
# ข้อมูลจังหวัดอุบลราชธานี

แบ่งเขตพื้นที่การปกครอง 25 อำเภอ 219 ตำบล 2,469 หมู่บ้าน จำนวนประชากรทั้งสิ้น 1,878,146 คน สมาชิกสหกรณ์ 364,948 คน กลุ่มเกษตรกร 24,129 คน รวมทั้งสิ้น 389,077 คน คิดเป็นร้อยละ 20.72 ของประชากรในจังหวัดอุบลราชธานี

## อำเภอในจังหวัดอุบลราชธานี

1. อำเภอโขงเจียม	2. อำเภอนาจะหลวย
3. อำเภอบุณฑริก	4. อำเภอวารินชำราบ
5. อำเภอทุ่งศรีอุดม	6. อำเภอสว่างวีระวงศ์
7. อำเภอน้ำขุ่น	8. อำเภอเดชอุดม
9. อำเภอน้ำยืน	10. อำเภอพิบูลมังสาหาร
11. อำเภอสำโรง	12. อำเภอสิรินธร
13. อำเภอนาเยีย	14. อำเภอม่วงสามสิบ
15. อำเภอโพธิ์ไทร	16. อำเภอกุดข้าวปุ้น
17. อำเภอดอนมดแดง	18. อำเภอตระการพืชผล
19. อำเภอเมืองอุบลราชธานี	20. อำเภอเขื่องใน
21. อำเภอนาตาล	22. อำเภอเหล่าเสือโก้ก
23. อำเภอเขมราฐ	24. อำเภอตาลสุม
25. อำเภอศรีเมืองใหม่	

# แผนที่ตั้งโดยสังเขป



# วิสัยทัศน์ของสำนักงานตรวจบัญชี สหกรณ์อุบลราชธานี

"ร่วมใจ สามัคคี นำบัญชี  
สู่สถาบันเกษตรกร"



# หน้าที่และความรับผิดชอบของ สำนักงานตรวจบัญชีสหกรณ์อุบลราชธานี

สำนักงานตรวจบัญชีสหกรณ์จังหวัดอุบลราชธานี มีหน้าที่ความรับผิดชอบเกี่ยวกับการตรวจสอบบัญชีของสหกรณ์และกลุ่มเกษตรกรให้เป็นไปตามกฎหมาย ข้อบังคับ ระเบียบ และมาตรฐานการสอบบัญชี ดำเนินงานตามภารกิจของกรมตรวจบัญชีสหกรณ์ โดยแบ่งงานภายใน ดังนี้

(1). งานบริหารทั่วไป มีหน้าที่ความรับผิดชอบ มีหน้าที่ความรับผิดชอบเกี่ยวกับการบริหารสำนักงาน โดยใช้ระบบ Back office ดังนี้

- 1.1 ปฏิบัติงานบริหารทั่วไป งานสารบรรณ งานบุคคล งบประมาณ งานการเงิน การบัญชี พัสดุครุภัณฑ์ และงานเผยแพร่ประชาสัมพันธ์ ของสำนักงาน
- 1.2 อำนวยความสะดวกปฏิบัติงานและติดตามผลการปฏิบัติงานของสำนักงาน
- 1.3 ประสานงานและเชื่อมโยงการบริหารจัดการงานระหว่างสำนักงานกับหน่วยงานอื่น ทั้งหน่วยงานภายใน และหน่วยงานภายนอกที่เกี่ยวข้อง
- 1.4 ปฏิบัติงานร่วมกันหรือสนับสนุนการปฏิบัติงานของกรมตามที่ได้รับมอบหมาย

(2) ฝ่ายตรวจสอบบัญชีและแนะนำด้านการบัญชี มีหน้าที่รับผิดชอบ ดังนี้

- 2.1 งานสอบบัญชี
  1. สร้างความตื่นตัวในสหกรณ์และกลุ่มเกษตรกรที่รับผิดชอบโดยจัดทำรายงานภาวะเศรษฐกิจของแต่ละสหกรณ์/กลุ่มเกษตรกรและประชุมเสนอภาวะเศรษฐกิจทางการเงิน
  2. ประเมินความพร้อมเบื้องต้นของสหกรณ์และกลุ่มเกษตรกร
  3. ตรวจสอบบัญชีของสหกรณ์และกลุ่มเกษตรกรให้เป็นไปตามกฎหมาย ระเบียบ มาตรฐานการสอบบัญชีที่รับรองทั่วไป
  4. กำกับดูแลงานสอบบัญชีสหกรณ์โดยผู้สอบบัญชีภาคเอกชน
- 2.2 งานมาตรฐานการสอบบัญชี
  1. ควบคุมคุณภาพงานสอบบัญชีโดยการสอบทานและให้ความเห็นชอบในผลงานของผู้สอบบัญชีให้เป็นไปตามมาตรฐานการสอบบัญชี
  2. สอบทานความถูกต้องของการกำหนดแนวการสอบบัญชีการปฏิบัติงานตรวจสอบ การแสดงความเห็นต่องบการเงินและการจัดทำรายงานการสอบบัญชีของผู้สอบบัญชี จากกระดาด ทำการ งบการเงินและการเปิดเผยข้อมูลรวมทั้งรายงานการสอบบัญชี
  3. สอบทานวิเคราะห์และประเมินผลการดำเนินงานของสหกรณ์และกลุ่มเกษตรกร นำไปใช้ประโยชน์ในการบริหารจัดการ
  4. สรุปและแจ้งผลการวิเคราะห์เพื่อสหกรณ์และกลุ่มเกษตรกรนำไปใช้ประโยชน์ในการบริหารจัดการ

## 2.3 งานเทคโนโลยีสารสนเทศ (ฝ่าย IT) มีหน้าที่รับผิดชอบ ดังนี้

1. บันทึกข้อมูลตามระบบงานและประมวลผลข้อมูลการปฏิบัติงานตามกระบวนการตรวจสอบบัญชี

2. ประมวลผลข้อมูลภาวะเศรษฐกิจทางการเงินของสหกรณ์และกลุ่มเกษตรกรเพื่อจัดทำเป็นรายงานภาวะเศรษฐกิจทางการเงินรายจังหวัด

3. ใช้โปรแกรม ACL/CATs ช่วยตรวจสอบบัญชีสหกรณ์ที่ใช้คอมพิวเตอร์

4. แนะนำการใช้และติดตั้งโปรแกรมระบบบัญชีที่พัฒนาโดยกรมตรวจสอบบัญชี

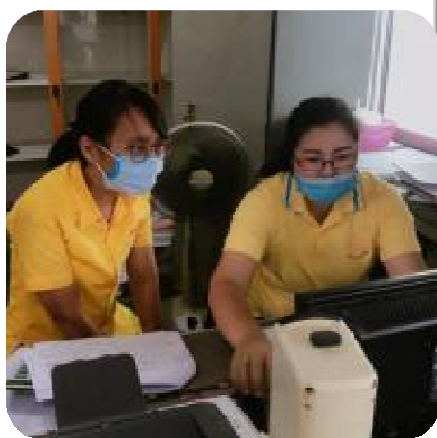
2.4 งานชำระบัญชี ตรวจสอบบัญชีของผู้ชำระบัญชีสหกรณ์และกลุ่มเกษตรกรที่เลิก

2.5 งานเสริมสร้างความเข้มแข็ง มีหน้าที่ความรับผิดชอบ ดังนี้

1. สัมมนา นิเทศ และเสริมสร้างความพร้อมของสหกรณ์และกลุ่มเกษตรกร เพื่อรองรับการตรวจสอบบัญชีประจำปี ร่วมกับสำนักงานตรวจบัญชีสหกรณ์ที่ 4

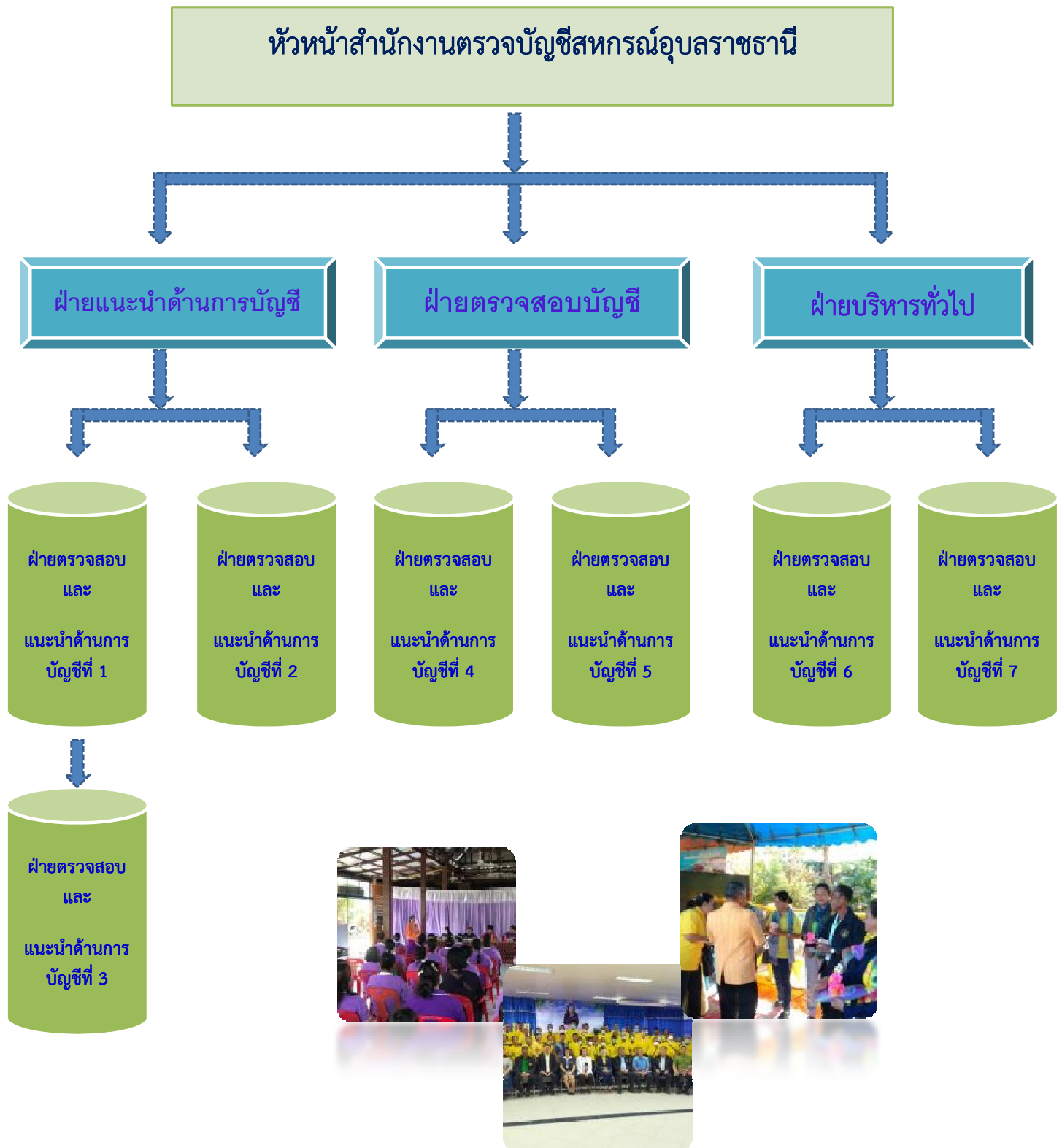
2. ให้ความรู้ด้านการเงินบัญชีแก่เกษตรกรรายบุคคลตามโครงการเสริมสร้างภูมิปัญญาทางบัญชีแก่เกษตรกรไทย

3. ให้ความรู้แก่เกษตรกรกลุ่มเป้าหมายในโครงการต่าง ๆ อาทิ ศูนย์ศึกษาการพัฒนาอันเนื่องมาจากพระราชดำริ โครงการเฉลิมพระเกียรติสมเด็จพระนางเจ้าสิริกิติ์ โครงการส่งเสริมสหกรณ์และโครงการเกษตรเพื่ออาหารกลางวัน โครงการคลินิก เกษตรเคลื่อนที่ โครงการพัฒนาวิสาหกิจชุมชน โครงการกลุ่มอาชีพโครงการหนึ่ง ตำบลหนึ่งผลิตภัณฑ์ เป็นต้น

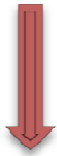


# การแบ่งส่วนงาน

## สำนักงานตรวจบัญชีสหกรณ์อุบลราชธานี



# โครงสร้างการบริหารงานของสำนักงานตรวจบัญชี สหกรณ์อุบลราชธานี



## ฝ่ายตรวจสอบบัญชี

## ฝ่ายตรวจแนะนำด้านการบัญชี

## ฝ่ายบริหารทั่วไป

ตรวจสอบสหกรณ์และกลุ่ม  
เกษตรกร

งานวิชาการ

งานงบประมาณและการเบิกจ่ายใน  
ระบบ GFMS

งานเทคโนโลยีสารสนเทศ  
สหกรณ์ และกลุ่มเกษตรกร

รวบรวมสรุปวิเคราะห์ข้อบกพร่อง  
ทางการเงินการบัญชีของสหกรณ์  
และกลุ่มเกษตรกร

งานบุคคล

ตรวจสอบสหกรณ์และกลุ่ม  
เกษตรกรที่ชำระบัญชี

งานสารบรรณ

แผน/ผล , ตัวชี้วัด/ข้อบกพร่อง

ติดตามการเสนอเลิกสหกรณ์  
และ กลุ่มเกษตรกร

งานตรวจสอบเอกสาร

งานให้การศึกษอบรม

งานควบคุมคุณภาพงานสอบบัญชี

งานข้อมูลข่าวสารและ  
ประชาสัมพันธ์

งานโครงการต่าง ๆ

งานร่วมมือประสานงาน

งานทะเบียนประวัติสหกรณ์  
ระเบียบต่างๆ เกี่ยวกับการ  
ปฏิบัติงาน





# อัตรากำลัง 75 คน

หัวหน้าสำนักงาน 1 คน

ระดับชำนาญการพิเศษ  
2 คน

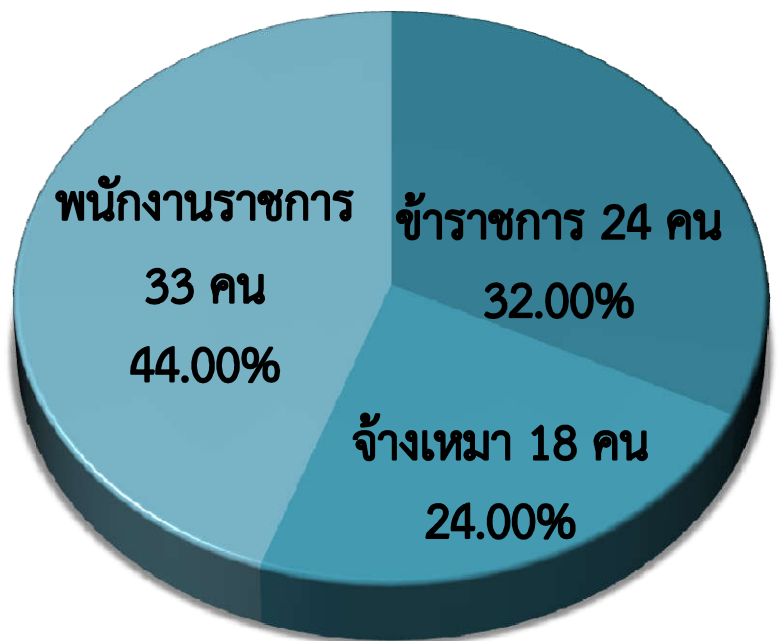
ระดับเจ้าพนักงานตรวจสอบ  
บัญชีอาวุโส 1 คน

ระดับชำนาญการ 15 คน

ระดับปฏิบัติการ 5 คน

พนักงานราชการ 33 คน

จ้างเหมา 18 คน



# อัตรากำลัง

ตำแหน่งข้าราชการ/พนักงานราชการ/จ้างเหมาบริการ	จำนวน (คน)
ข้าราชการ	
- ชำนาญการพิเศษ	3 คน
- ชำนาญการ	15 คน
- อาวุโส	1 คน
- ปฏิบัติการ	5 คน
รวม	24 คน
พนักงานราชการ	33 คน
จ้างเหมาบริการ	18 คน
- เจ้าหน้าที่ธุรการ	3 คน
- เจ้าหน้าที่บันทึกข้อมูล	1 คน
- เจ้าหน้าที่โครงการพัฒนาศักยภาพฯ	3 คน
- เจ้าหน้าที่โครงการวิสาหกิจชุมชน	2 คน
- เจ้าหน้าที่โครงการศพก.	1 คน
- พนักงานขับรถยนต์	7 คน
- พนักงานทำความสะอาด	1 คน
รวมทั้งสิ้น	75 คน

# รายชื่อข้าราชการ

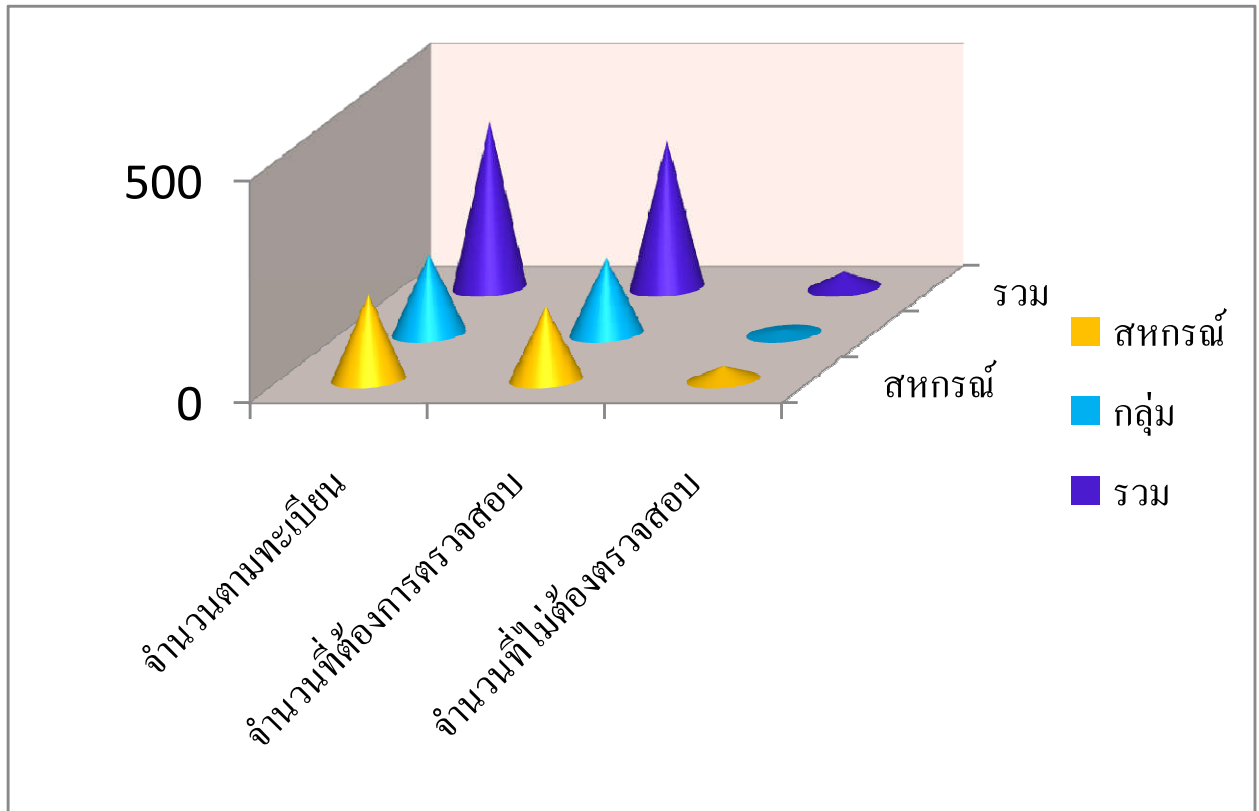
## พนักงานราชการและจ้างเหมาบริการ

ลำดับที่	ชื่อ-สกุล	ตำแหน่ง
	ข้าราชการ	
๑	นางลำพูล ใจกล้า	หัวหน้าสำนักงานตรวจบัญชีสหกรณ์อุบลราชธานี
๒	นายศุภกิตต์ ปกป้อง	นักวิชาการตรวจสอบบัญชีชำนาญการพิเศษ
๓	นางสาวลาวัล จรรย์ากรณ์	นักวิชาการตรวจสอบบัญชีชำนาญการพิเศษ
๔	นางวัชรีย์ จิตต์บรรเทิง	นักวิชาการตรวจสอบบัญชีชำนาญการ
๕	นางสาวจันทร์เพ็ญ ต้นทอง	นักวิชาการตรวจสอบบัญชีชำนาญการ
๖	นางสาวศศิธร วิศิษฐ์ศิลป์	นักวิชาการตรวจสอบบัญชีชำนาญการ
๗	นางนิรนุช เมืองจันทร์	นักวิชาการตรวจสอบบัญชีชำนาญการ
๘	นางวิภาวณี จารุงค์	นักวิชาการตรวจสอบบัญชีชำนาญการ
๙	นางศรีวิภา เพชรสงคราม	นักวิชาการตรวจสอบบัญชีชำนาญการ
๑๐	นางพิมพ์พรรณ ขำคม	นักวิชาการตรวจสอบบัญชีชำนาญการ
๑๑	นางสาวมูจรินทร์ โมมา	นักวิชาการตรวจสอบบัญชีชำนาญการ
๑๒	นางนภัสวรรณ รอดภัย	นักวิชาการตรวจสอบบัญชีชำนาญการ
๑๓	นางสาวพิมพ์พรรณ แม่ธนุ	นักวิชาการตรวจสอบบัญชีชำนาญการ
๑๔	นางวรภาพร พัฒนิตากุล	นักวิชาการตรวจสอบบัญชีชำนาญการ
๑๕	นางสาวมลลสิกาวัตติ์ ไชโยชิตี	นักวิชาการตรวจสอบบัญชีชำนาญการ
๑๖	นางกชพร นันตะวงษ์	นักวิชาการตรวจสอบบัญชีชำนาญการ
๑๗	นางนวพร บุตนิตย์	นักวิชาการตรวจสอบบัญชีชำนาญการ
๑๘	นางสุภาวดี ภาณธรรมย์	นักวิชาการตรวจสอบบัญชีชำนาญการ
๑๙	นายสรารุช สุวรรณเจริญ	เจ้าพนักงานตรวจสอบบัญชีอาวุโส
๒๐	นางสาวปิยะมาตย์ บุญมั่น	นักวิชาการตรวจสอบบัญชีปฏิบัติการ
๒๑	นางสาวประมาพร สายแวง	นักวิชาการตรวจสอบบัญชีปฏิบัติการ
๒๒	นางฐาปณี สิงห์พันธ์	นักวิชาการตรวจสอบบัญชีปฏิบัติการ
๒๓	นางสาวธิดาลักษณ์ เรืองฤทธิ์	นักวิชาการตรวจสอบบัญชีปฏิบัติการ
๒๔	นางสุพัตรา เผ่าภูธร	นักวิชาการตรวจสอบบัญชีปฏิบัติการ

ลำดับที่	ชื่อ - สกุล	ตำแหน่ง
	พนักงานราชการ	
1	นางสุรีย์พร กัลยามาตร์	นักวิชาการตรวจสอบบัญชี
2	นางพรพิมล สุขบุญ	นักวิชาการตรวจสอบบัญชี
3	นางวาสนา เกาะสมบัติ	นักวิชาการตรวจสอบบัญชี
4	นางสาววรรณภา เจริญวัย	นักวิชาการตรวจสอบบัญชี
5	นางสุภาพร จันทป	นักวิชาการตรวจสอบบัญชี
6	นางสาวนพรัตน์ เสมามิ่ง	นักวิชาการตรวจสอบบัญชี
7	นายสิริวิชญ์ วศินธรวิสุทธิ	นักวิชาการตรวจสอบบัญชี
8	นายอัศวฤทธิ์ ภูดิษฐธนาพัชญ์	นักวิชาการตรวจสอบบัญชี
9	นายชาตภพ พันธุ์ศรี	นักวิชาการตรวจสอบบัญชี
10	นางสาวรังษี สุ่มบุญ	นักวิชาการตรวจสอบบัญชี
11	นางสาวเต็มศิริ ประดอง	นักวิชาการตรวจสอบบัญชี
12	นางวรรณณี โพธิ์ศรี	นักวิชาการตรวจสอบบัญชี
13	นางสาววลัยพร ประสมทอง	นักวิชาการตรวจสอบบัญชี
14	นางมยุรี สายแวง	นักวิชาการตรวจสอบบัญชี
15	นางสาววรรณภา ธาณี	นักวิชาการตรวจสอบบัญชี
16	นางสาวนุชนารถ ชูญาติ	นักวิชาการตรวจสอบบัญชี
17	นางสาวนงคราญ ทองคำอวน	นักวิชาการตรวจสอบบัญชี
18	นางสาวอรทัย เหมือนลา	นักวิชาการตรวจสอบบัญชี
19	นางพรวิภา ปาทานนท์	นักวิชาการตรวจสอบบัญชี
20	นางขวัญศิริ ไชยมาตร์	นักวิชาการตรวจสอบบัญชี
21	นางสาวนุตประวีณ์ ชูก้าน	นักวิชาการตรวจสอบบัญชี
22	นางสาวนภาพร ศรีลาชัย	นักวิชาการตรวจสอบบัญชี
23	นางสาวชะบา สำรุด	นักวิชาการตรวจสอบบัญชี
24	นางสาววนิดา มูลมั่ง	นักวิชาการตรวจสอบบัญชี
25	นางสาวรณัชญา พรมดาว	นักวิชาการตรวจสอบบัญชี
26	นางสาวพรรณนิภา อินทพรม	นักวิชาการตรวจสอบบัญชี
27	นางสาวพินใจ ทีเชียว	นักวิชาการตรวจสอบบัญชี
28	นางสาวนิภาภัทร มีสิทธิ์	นักวิชาการตรวจสอบบัญชี
29	นางสาวยุวดี ยืนนาน	นักวิชาการตรวจสอบบัญชี
30	นางสาวจิตตรา จันไทร	นักวิชาการตรวจสอบบัญชี
31	นายทินกร ตุ่มบุญ	เจ้าหน้าที่ระบบงานคอมพิวเตอร์
32	นายอนรรักษ์ อินทสิน	เจ้าหน้าที่ระบบงานคอมพิวเตอร์
33	นางสาววลัยลักษณ์ สุ่มบุญ	นักจัดการงานทั่วไป

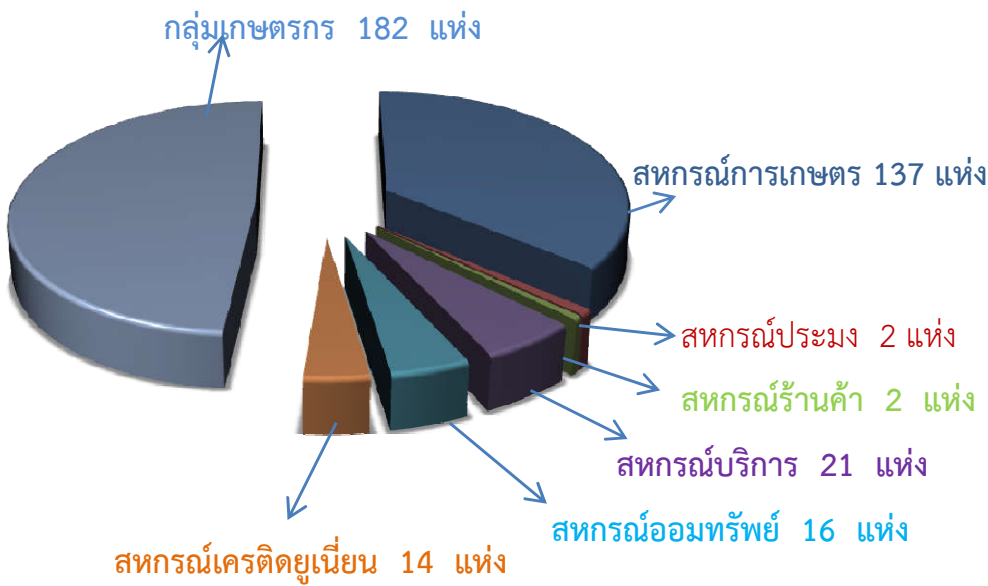
ลำดับที่	ชื่อ-สกุล	ตำแหน่ง
	จ้างเหมาบริการ	
1	นางสาวกมลชนก พันไศรภ	เจ้าหน้าที่ธุรการ
2	นางสาวถิรดา พุ่มเกษร	เจ้าหน้าที่ธุรการ
3	นางสาวศรัณณ์รัชต์ สังข์ทอง	เจ้าหน้าที่ธุรการ
4	นางสาววชิราภรณ์ แก้วใส	เจ้าหน้าที่บันทึกข้อมูล
5	นางสาวณัฐนิชา ศรีวิสัย	เจ้าหน้าที่โครงการระบบส่งเสริมฯ แบบแปลงใหญ่
6	นางสาววรรณพร ส่งเสริม	เจ้าหน้าที่โครงการยกระดับศักยภาพฯ
7	นางสาววรรณภา เงินมัน	เจ้าหน้าที่โครงการพัฒนาวิสาหกิจฯ
8	นางสาวรุ่งนภา ศิลา	เจ้าหน้าที่โครงการพัฒนามาตรฐานฯ
9	นางสาววิรัชญา มาลาสุข	เจ้าหน้าที่โครงการพัฒนามาตรฐานฯ
10	นางสาววรรดา แสนคำ	เจ้าหน้าที่โครงการพัฒนามาตรฐานฯ
11	นายประสิทธิ์ สิทธิโชค	พนักงานขับรถยนต์
12	นายทองแดง เครือแก้ว	พนักงานขับรถยนต์
13	นายอุทัย มั่นวงษ์	พนักงานขับรถยนต์
14	นายเรืองศักดิ์ หมายเกื้อ	พนักงานขับรถยนต์
15	นายบุญนิยม นาคเกิด	พนักงานขับรถยนต์
16	นายพงษ์ศักดิ์ วังเอก	พนักงานขับรถยนต์
17	นายสมคิด เอาชัย	พนักงานขับรถยนต์
18	นางสาวจันทร์ แสงวงศ์	พนักงานทำความสะอาด

# ปริมาณงานที่รับผิดชอบ



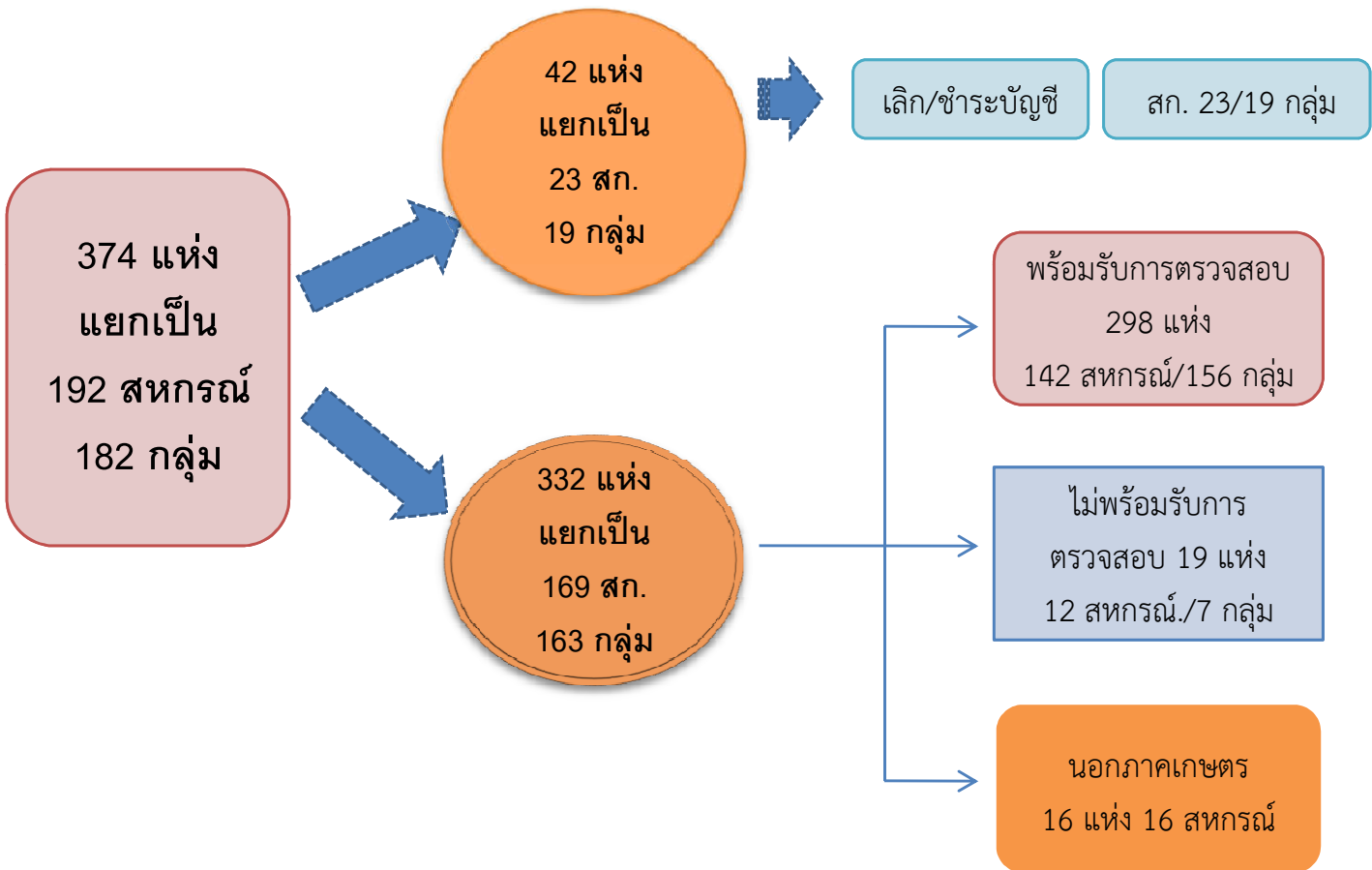
	สหกรณ์	กลุ่ม	รวม
จำนวนตามทะเบียน	192	182	374
จำนวนที่ต้องตรวจสอบ	154	163	316
จำนวนที่ไม่ต้องตรวจสอบ	39	19	58

# จำนวนสหกรณ์และกลุ่มเกษตรกรในพื้นที่ความรับผิดชอบ ทั้งสิ้น 374 แห่ง



-สหกรณ์การเกษตร	137 แห่ง
-สหกรณ์ประมง	2 แห่ง
-สหกรณ์ร้านค้า	2 แห่ง
-สหกรณ์บริการ	21 แห่ง
-สหกรณ์ออมทรัพย์	16 แห่ง
-สหกรณ์เครดิตยูเนียน	14 แห่ง
-กลุ่มเกษตรกร	182. แห่ง

## สถานภาพสหกรณ์และกลุ่มเกษตรกร



# แผนงานและผลงานที่ปฏิบัติได้ในปี 2563

## งานสอบบัญชี

แผนงาน

ผลงาน

ร้อยละของผลงาน  
เทียบแผนงาน

กลุ่มพร้อมรับการตรวจสอบ

311

311

100

ตรวจแนะนำ กลุ่มไม่พร้อมรับ  
การตรวจสอบ

11

11

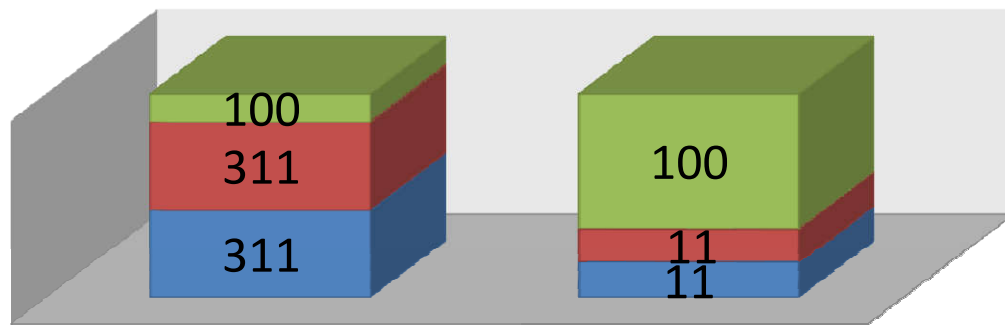
100

## งานสอบบัญชี

■ แผนงาน

■ ผลงาน

■ ร้อยละของผลงานเทียบแผนงาน



กลุ่มพร้อมรับการตรวจสอบ

ตรวจแนะนำ กลุ่มไม่พร้อม...



## สหกรณ์และสถาบันเกษตรกรได้รับการพัฒนาและ เสริมสร้างความเข้มแข็ง

รายการ	แผนงาน	ผลงาน	ร้อยละของ ผลงานเทียบ แผนงาน
โครงการสร้างความเชื่อมั่นต่อการทำธุรกรรม ทางการเงินของสมาชิกสหกรณ์	500 คน	500 คน	100
งานตรวจสอบมาตรฐานการบัญชีสหกรณ์	2 แห่ง	2 แห่ง	100
กิจกรรมฝึกอบรมเศรษฐกิจการเงินขั้นพื้นฐานแก่ สมาชิกสหกรณ์	214 คน	214 คน	100
โครงการพัฒนาศักยภาพสหกรณ์ตั้งใหม่	4 แห่ง	4 แห่ง	100
โครงการพัฒนาเกษตรกรที่ทำบัญชีได้ใช้บัญชีเป็น	250 คน	250 คน	100
โครงการส่งเสริมการจัดทำบัญชีครัวเรือน เพื่อการ จัดการเศรษฐกิจระดับครัวเรือน	2,291 คน	2,291 คน	100
โครงการพัฒนาเกษตรกรให้ใช้ข้อมูลทางบัญชี อย่างยั่งยืน	200 คน	200 คน	100

**แผนงานบูรณาการพัฒนาผู้ประกอบการเศรษฐกิจชุมชนและวิสาหกิจ  
ขนาดกลางและขนาดย่อมสู่สากล**

	แผนงาน	ผลงาน	ร้อยละของ ผลงานเทียบ แผนงาน
วิสาหกิจชุมชนใหม่			
-จำนวนวิสาหกิจที่ได้รับการประเมินความพร้อม	1 แห่ง	1 แห่ง	100
- จำนวนวิสาหกิจที่ได้รับการวางรูปแบบบัญชีและ การควบคุมภายใน	1 แห่ง	1 แห่ง	100
- จำนวนวิสาหกิจที่ได้รับการสอนแนะ	1 แห่ง	1 แห่ง	100
วิสาหกิจชุมชนกลุ่มติดตามต่อเนื่อง			
-จำนวนวิสาหกิจที่ได้รับการประเมินความพร้อม	7 แห่ง	7 แห่ง	100
- จำนวนวิสาหกิจที่ได้รับการวางรูปแบบบัญชีและ การควบคุมภายใน	7 แห่ง	7 แห่ง	100
- จำนวนวิสาหกิจที่ได้รับการสอนแนะ	7 แห่ง	7 แห่ง	100
รวมวิสาหกิจชุมชนที่อยู่ในความรับผิดชอบ	8 แห่ง	8 แห่ง	100

**แผนงานยุทธศาสตร์สร้างความมั่นคงและ  
ลดความเหลื่อมล้ำทางด้านเศรษฐกิจสังคม**

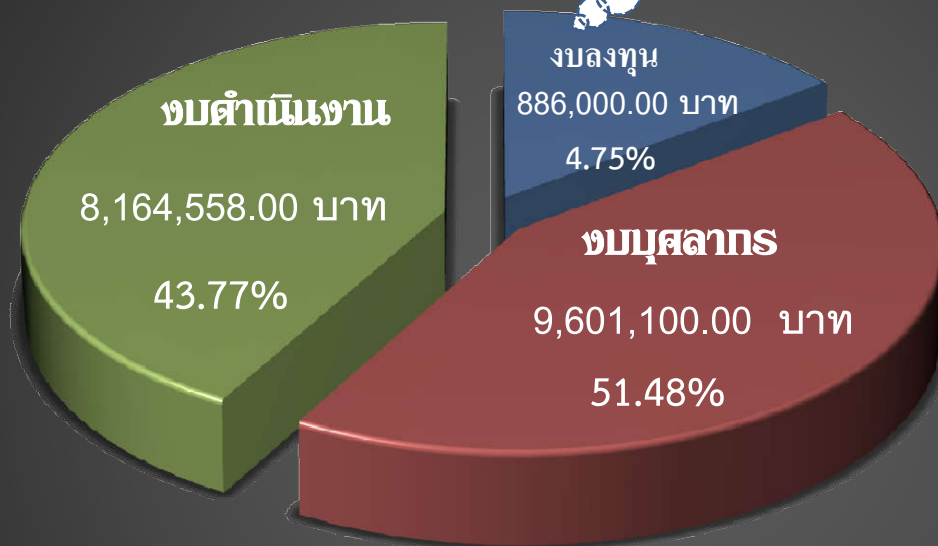
	แผนงาน	ผลงาน	ร้อยละของ ผลงานเทียบ แผนงาน
โครงการพัฒนาเด็กและเยาวชนในถิ่นทุรกันดาร	38 คน	38 คน	100
โครงการพัฒนากลุ่มอาชีพ	4 คน	4 คน	100
โครงการศิลปาชีพ	120 คน	120 คน	100
โครงการคลินิกเกษตรเคลื่อนที่	4 ครั้ง	4 ครั้ง	100

# แผนงานบูรณาการพัฒนาศักยภาพ การผลิตภาคเกษตร

	แผนงาน	ผลงาน	ร้อยละของ ผลงานเทียบ แผนงาน
<p>โครงการระบบส่งเสริมการเกษตรแปลงใหญ่</p> <ul style="list-style-type: none"> <li>- อบรมการจัดทำบัญชีต้นทุนอาชีพ</li> <li>- กำกับแนะนำการจัดทำบัญชี</li> <li>- ติดตามการจัดทำบัญชี</li> </ul>	<p>600 คน</p> <p>420 คน</p> <p>420 คน</p>	<p>600 คน</p> <p>420 คน</p> <p>420 คน</p>	<p>100</p> <p>100</p> <p>100</p>
<p>โครงการศูนย์เรียนรู้การเพิ่มประสิทธิภาพการผลิตสินค้าเกษตร</p> <ul style="list-style-type: none"> <li>- พัฒนาฐานเรียนรู้ด้านบัญชีประจำศูนย์</li> <li>- พัฒนาศักยภาพครอบครัวบัญชีประจำศูนย์</li> </ul>	<p>25 แห่ง</p> <p>25 แห่ง</p>	<p>25 แห่ง</p> <p>25 แห่ง</p>	<p>100</p> <p>100</p>
<p>โครงการเกษตรอินทรีย์</p> <ul style="list-style-type: none"> <li>- อบรมการจัดทำบัญชีต้นทุนอาชีพ</li> <li>- กำกับแนะนำการจัดทำบัญชี</li> <li>- ติดตามการจัดทำบัญชี</li> </ul>	<p>30 คน</p> <p>21 คน</p> <p>21 คน</p>	<p>30 คน</p> <p>21 คน</p> <p>21 คน</p>	<p>100</p> <p>100</p> <p>100</p>
<p>โครงการส่งเสริมเกษตรทฤษฎีใหม่</p> <ul style="list-style-type: none"> <li>- อบรมการจัดทำบัญชีต้นทุนอาชีพ</li> <li>- กำกับแนะนำการจัดทำบัญชี</li> <li>- ติดตามการจัดทำบัญชี</li> </ul>	<p>900 คน</p> <p>630 คน</p> <p>630 คน</p>	<p>900 คน</p> <p>630 คน</p> <p>630 คน</p>	<p>100</p> <p>100</p> <p>100</p>
<p>โครงการบริหารจัดการการผลิตสินค้าเกษตรตามแผนที่เกษตรเพื่อการบริหารจัดการเชิงรุก (Agri - Map) (Agri - Map)</p> <ul style="list-style-type: none"> <li>- อบรมการจัดทำบัญชีต้นทุนอาชีพ</li> <li>- กำกับแนะนำการจัดทำบัญชี</li> <li>- ติดตามการจัดทำบัญชี</li> </ul>	<p>324 คน</p> <p>227 คน</p> <p>227 คน</p>	<p>324 คน</p> <p>227 คน</p> <p>227 คน</p>	<p>100</p> <p>100</p> <p>100</p>

# งบประมาณประจำปี 2563

งบประมาณที่ใช้ในปี 2563



■ งบลงทุน

■ งบบุคลากร

■ งบดำเนินงาน

## \*รายงานภาวะเศรษฐกิจทางการเงิน\*

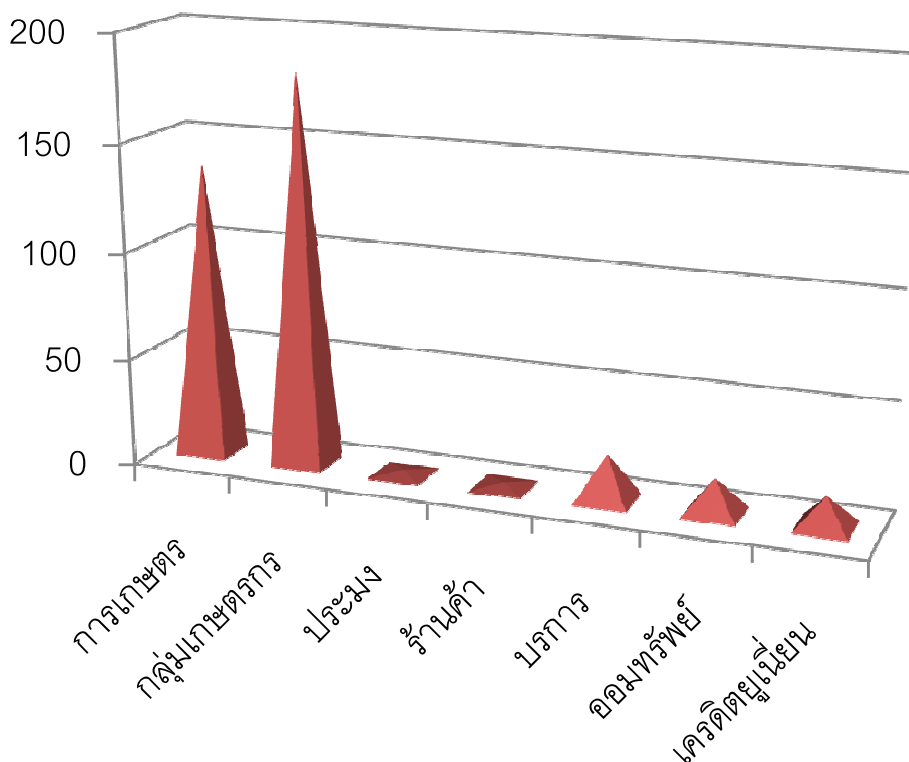
สำนักงานตรวจบัญชีสหกรณ์อุบลราชธานี ได้ประเมินภาวะเศรษฐกิจทางการเงินของสหกรณ์โดยจำแนกตามประเภทของสหกรณ์/กลุ่มเกษตรกรจากสหกรณ์ที่เป็นนิติบุคคล จัดตั้งขึ้นโดยกลุ่มบุคคลที่ประกอบอาชีพอยู่ในลักษณะเดียวกัน ถิ่นฐานอยู่ใกล้เคียงกัน แต่มีการดำเนินงานที่แตกต่างกันไปตามสภาพท้องถิ่นและลักษณะการประกอบอาชีพ โดยมีจุดมุ่งหมายเพื่อส่งเสริมผลประโยชน์ทางเศรษฐกิจและสังคมของบรรดาสมาชิก โดยวิธีช่วยตนเองและช่วยเหลือซึ่งกันและกันตามหลักสหกรณ์ ปัจจุบันสหกรณ์ไทยที่จดทะเบียนจัดตั้งขึ้นตามพระราชบัญญัติสหกรณ์ (ฉบับที่ 3) พ.ศ.2562 แบ่งออกเป็น 8 ประเภท คือ

1. สหกรณ์การเกษตร
2. สหกรณ์ประมง
3. สหกรณ์นิคม
4. สหกรณ์ร้านค้า
5. สหกรณ์บริการ
6. สหกรณ์ออมทรัพย์
7. สหกรณ์เครดิตยูเนียน
8. สหกรณ์อื่นตามที่กำหนดในกฎกระทรวง

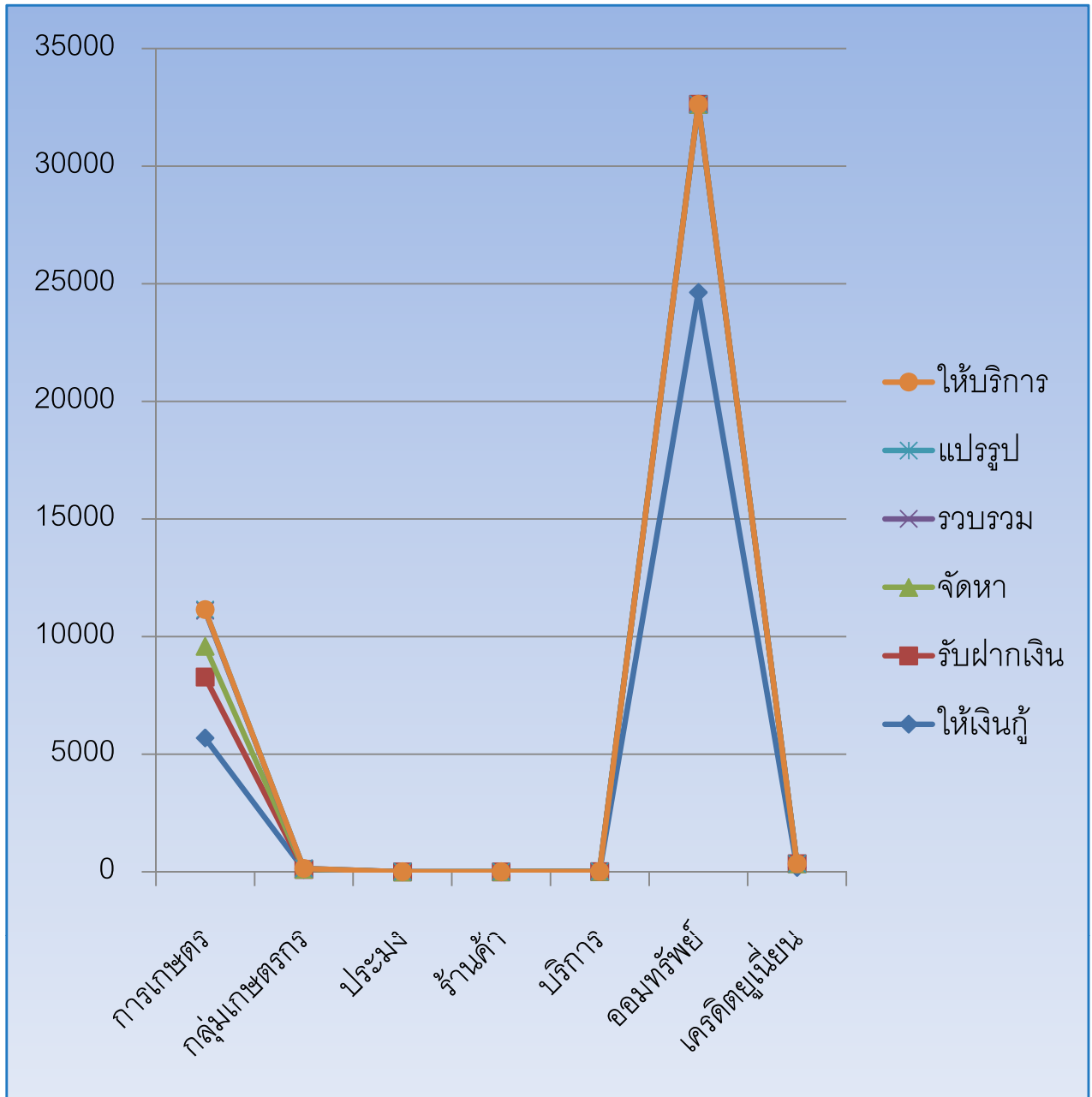
# รายงานภาวะเศรษฐกิจทางการเงินภาคสหกรณ์ จังหวัดอุบลราชธานี ปี 2563

สหกรณ์และกลุ่มเกษตรกรในพื้นที่จังหวัดอุบลราชธานี ข้อมูล ณ วันที่ 30 กันยายน 2564 วิเคราะห์ โดยสำนักงานตรวจบัญชีสหกรณ์อุบลราชธานี จากการรวบรวมข้อมูลของสหกรณ์และกลุ่มเกษตรกร รวมทั้งสิ้น 374 แห่ง ประกอบด้วยสหกรณ์การเกษตร จำนวน 137 แห่ง สหกรณ์ประมง จำนวน 2 แห่ง สหกรณ์บริการ จำนวน 21 แห่ง สหกรณ์เครดิตยูเนียน จำนวน 14 แห่ง สหกรณ์ออมทรัพย์ จำนวน 16 แห่ง สหกรณ์ร้านค้า จำนวน 2 แห่ง และกลุ่มเกษตรกร จำนวน 182 แห่ง

ภาพที่ 1 จำนวนสหกรณ์และกลุ่มเกษตรกร



## ภาพที่ 2 ปริมาณธุรกิจของสหกรณ์และกลุ่มเกษตรกร

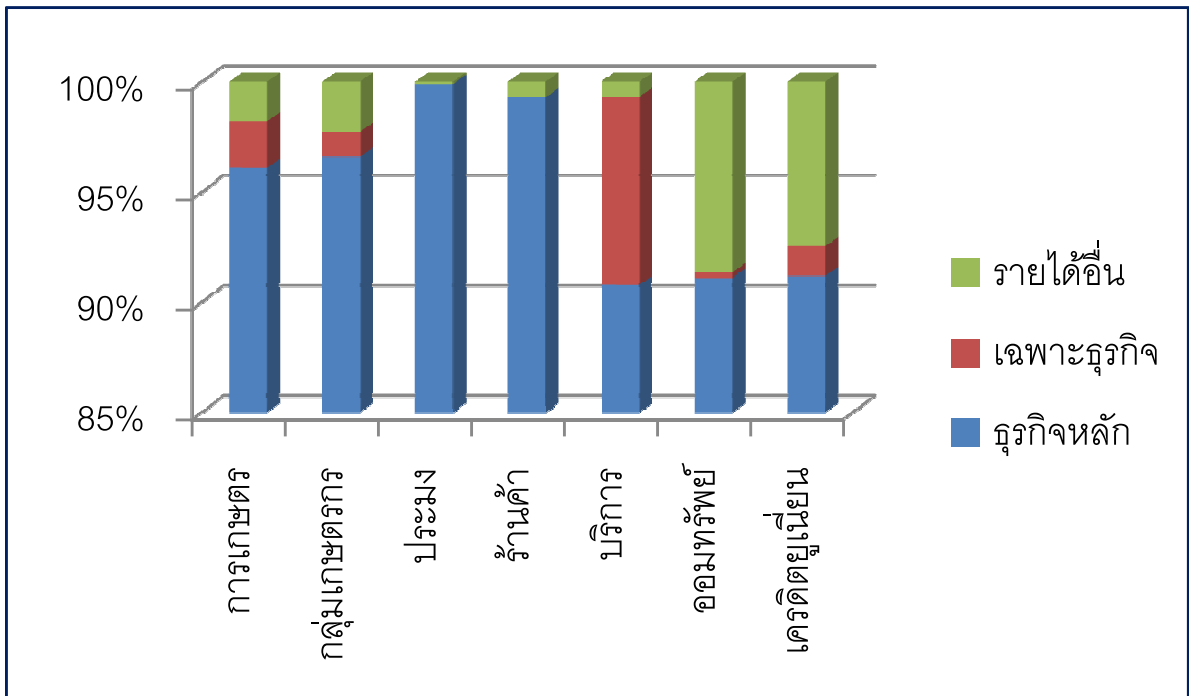


# ปริมาณธุรกิจของสหกรณ์และกลุ่มเกษตรกร

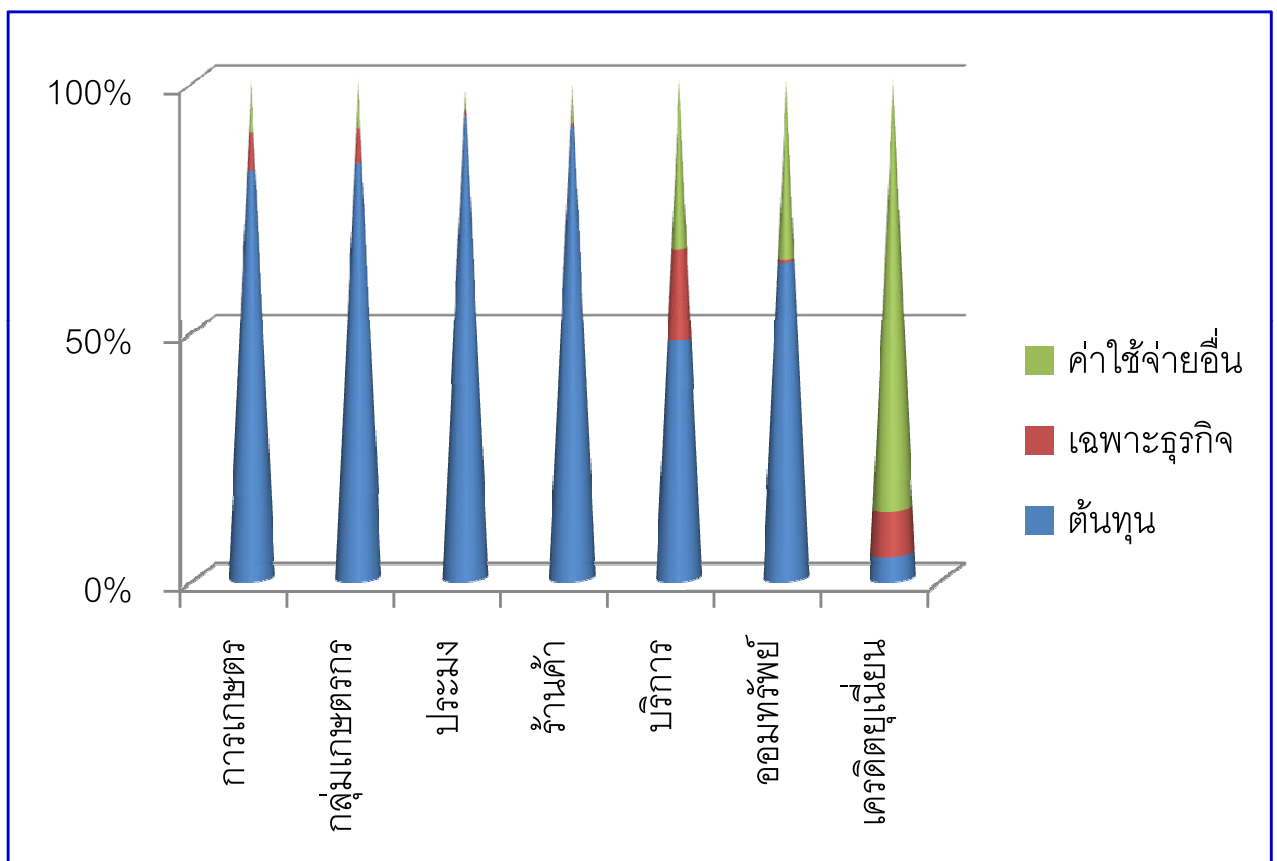
ประเภท	จำนวนสมาชิก คน/ สหกรณ์	ปริมาณธุรกิจ(ล้านบาท)						
		ให้เงินกู้	รวบรวม	จัดหา	รับฝากเงิน	แปรรูป	ให้บริการ	รวม
การเกษตร	294,786	5,692.71	1,505.48	1,313.71	2,585.78	53.06	2.21	11,152.95
กลุ่มเกษตรกร	23,008	103.73	23.58	17.23	0.65	0.06		145.25
ประมง	105	2.19	7.74	0.16	0.09			10.18
ร้านค้า	683			12.62				12.62
บริการ	4,666	14.35		4.90	1.37		1.19	21.81
ออมทรัพย์	56,464	24,627.12			7,993.11			32,620.23
เครดิต ยูเนียน	11,266	193.11		0.10	153.89		0.54	347.65
<b>รวม</b>	<b>390,978</b>	<b>30,633.21</b>	<b>1,536.80</b>	<b>1,348.72</b>	<b>10,734.89</b>	<b>53.12</b>	<b>3.94</b>	<b>44,310.69</b>



### ภาพที่ 3 ผลการดำเนินงานของสหกรณ์และกลุ่มเกษตรกร



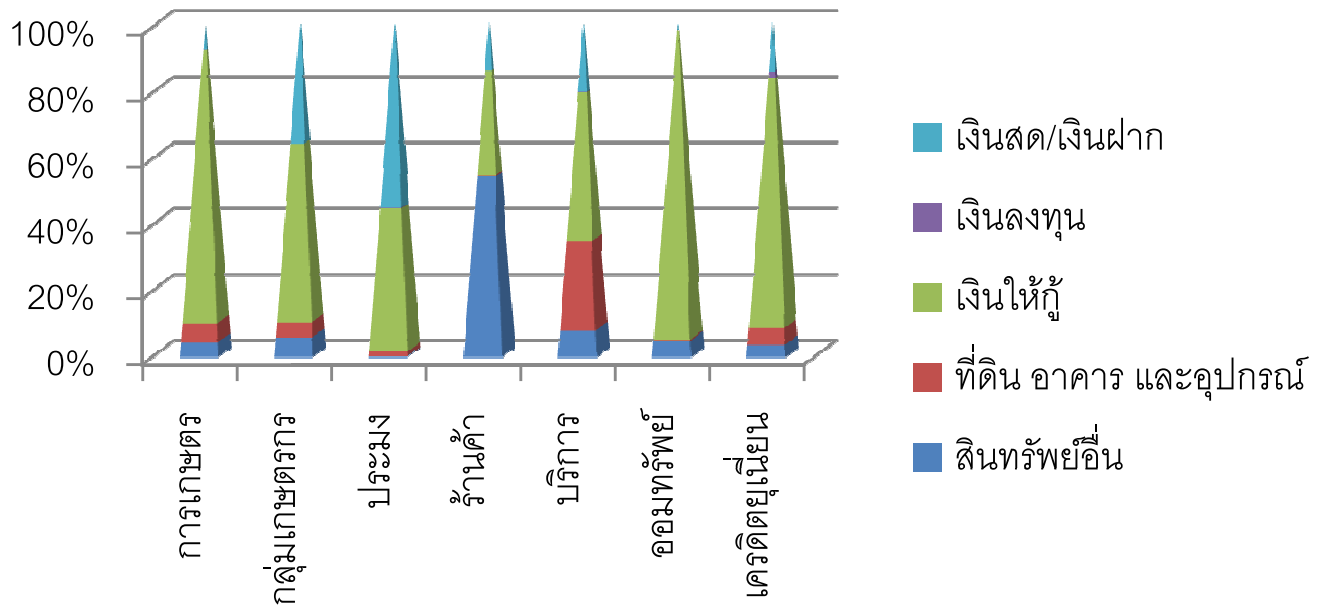
### ค่าใช้จ่ายของสหกรณ์และกลุ่มเกษตรกร(ล้านบาท)



# รายงานผลการดำเนินงานของสหกรณ์ และกลุ่มเกษตรกร

ประเภท	รายได้(ล้านบาท)				ค่าใช้จ่าย(ล้านบาท)				กำไร (ขาดทุน) สุทธิ
	ธุรกิจ หลัก	เฉพาะ ธุรกิจ	รายได้อื่น	รวมรายได้	ต้นทุน	เฉพาะ ธุรกิจ	ค่าใช้จ่าย อื่น ๆ	รวม ค่าใช้จ่าย	
การเกษตร	3,803.85	83.7	70.66	3958.21	2,992.65	279.3	381.69	3,653.64	304.57
กลุ่ม เกษตรกร	50.32	0.59	1.19	52.1	41.04	3.3	4.83	49.17	2.93
ประมง	9.03		0.1	9.13	7.87	0.1	0.53	8.50	0.63
ร้านค้า	12.62		0.07	12.69	10.62	0.16	0.96	11.74	0.95
บริการ	8.18	0.77	0.6	9.55	4.6	1.75	3.24	9.59	-0.04
ออมทรัพย์	2,928.69	8.35	277.87	3214.91	919.51	6.23	515.97	1,441.71	1,773.20
เครดิต ยูเนียน	45.08	0.67	3.69	49.44	1.4	2.63	24.91	28.94	20.50
รวม	6,857.77	94.08	354.18	7,306.03	3,977.69	293.57	932.13	5,203.29	2,102.74

ภาพที่ 4 สินทรัพย์ของสหกรณ์และกลุ่มเกษตรกร(ล้านบาท)



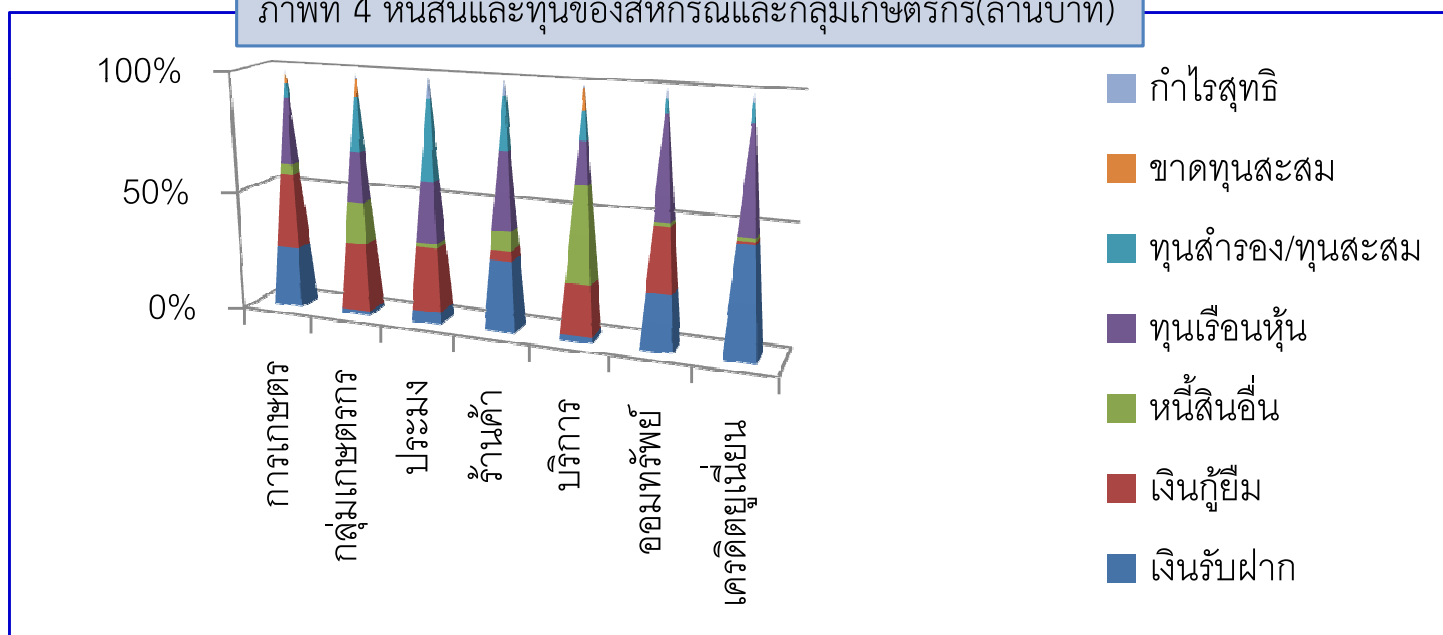
### สินทรัพย์

ประเภท	เงินสดและเงินฝาก ธนาคาร/เงินฝาก สหกรณ์อื่น	เงินลงทุน	ลูกหนี้เงินให้ กู้/ดอกเบีย ค้างรับสุทธิ	ที่ดิน อาคาร และอุปกรณ์ สุทธิ	สินทรัพย์ อื่น	รวม
การเกษตร	958.25	8.02	9,614.20	674.23	511.52	11,766.22
กลุ่ม เกษตรกร	50		73.74	6.24	8.07	138.05
ประมง	2.76	0.01	2.13	0.07	0.01	4.98
ร้านค้า	2.33			0.06	8.69	11.08
บริการ	8.89	0.08	18.96	11.47	3.39	42.79
ออมทรัพย์	954.80	177.70	42,997.60	174.36	2,244.32	46,548.78
เครดิตยู เนียน	88.71	11.04	450.23	30.08	22.17	602.23
<b>รวม</b>	<b>2,065.74</b>	<b>196.85</b>	<b>53,156.86</b>	<b>896.51</b>	<b>2,798.17</b>	<b>59,114.13</b>

# หนี้สินและทุนของสหกรณ์และกลุ่มเกษตรกร

ประเภท	หนี้สินและทุนของสหกรณ์(ล้านบาท)								
	เงินรับฝาก	เงินกู้ยืม/ เจ้าหนี้ การค้า	หนี้สินอื่น	รวมหนี้สิน	ทุนเรือน หุ้น	ทุนสำรอง/ ทุนสะสม	ขาดทุน สะสม	กำไรสุทธิ	รวมหนี้สิน และทุนของ สหกรณ์
การเกษตร	3,168.67	3,968.06	527.97	7,664.70	3,532.37	766.38	486.77	289.54	11,766.22
กลุ่ม เกษตรกร	2.33	45.12	27.74	75.19	32.67	36.01	10.96	5.14	138.05
ประมง	0.31		0.12	0.43	1.70	2.22		0.63	4.98
ร้านค้า		0.67	1.19	1.86	4.91	3.35		0.96	11.08
บริการ	1.10	10.52	19.81	31.43	8.74	5.79	4.22	1.05	42.79
ออมทรัพย์	10,469.49	12,199.81	618.48	23,287.78	18,893.15	2,594.65		1,773.20	46,548.78
เครดิตยู เนียน	269.29	7.14	8.25	284.68	252.83	44.19		20.53	602.23
รวม	13,911.19	16,231.32	1,203.56	31,346.07	22,726.37	3,452.59	501.95	2,091.05	59,114.13

ภาพที่ 4 หนี้สินและทุนของสหกรณ์และกลุ่มเกษตรกร(ล้านบาท)



## ◆ สถานการณ์ทางการเงินภาคสหกรณ์ มีผลการวิเคราะห์ดังนี้

### ความเพียงพอของเงินทุนต่อความเสี่ยง (Capital Strength)

**นอกภาคเกษตร** จำนวน 55 แห่ง เป็นสหกรณ์ประเภท ร้านค้า บริการ เครดิตยูเนียน ประมงและสหกรณ์ออมทรัพย์ มีทุนดำเนินงานจำนวน 47,209.86 ล้านบาท มาจากการรับฝากเงินร้อยละ 22.75 จากการกู้ยืมเงินร้อยละ 25.88 และหนี้สินอื่นร้อยละ 1.37 ส่วนที่เหลือร้อยละ 50.00 เป็นเงินทุนของสหกรณ์เอง จะเห็นได้ว่าการจัดหาเงินทุนเพื่อการบริหารงานของสหกรณ์นอกภาคเกษตร ส่วนใหญ่ได้มาจากเงินทุนของสหกรณ์ ซึ่งสหกรณ์นอกภาคเกษตรมีหนี้สินต่อทุน 1.00 เท่า มีทุนสำรองคิดเป็น 0.05 เท่าของสินทรัพย์ทั้งสิ้น ปีก่อน 0.04 เท่า และทุนของสหกรณ์สามารถสร้างรายได้เกิดผลตอบแทนร้อยละ 7.82 ปีก่อนร้อยละ 7.64 ลดลงจากปีก่อน นับว่าสหกรณ์นอกภาคเกษตรมีเงินทุนเพียงพอในการบริหารจัดการธุรกิจ เพื่ออำนวยความสะดวกแก่มวลสมาชิกได้โดยไม่เกิดความเสี่ยง

**ภาคเกษตร** จำนวน 319 แห่ง เป็นสหกรณ์ประเภท สหกรณ์การเกษตรและกลุ่มเกษตรกร มีทุนดำเนินงาน 11,904.27 ล้านบาท มาจากการรับฝากเงินร้อยละ 26.64 การกู้ยืมร้อยละ 33.71 และหนี้สินอื่นร้อยละ 4.67 ส่วนที่เหลืออีกร้อยละ 34.98 เป็นเงินทุนของสหกรณ์เอง จะเห็นได้ว่าการจัดหาเงินทุนเพื่อการบริหารงานของสหกรณ์ภาคเกษตรส่วนใหญ่เป็นเงินทุนภายในได้มาจากระดมเงินฝากจากสมาชิก และทุนของสหกรณ์เอง ซึ่งสหกรณ์ภาคเกษตรมีหนี้สินต่อทุน 1.86 เท่า มีทุนสำรองคิดเป็น 0.05 เท่าของสินทรัพย์ทั้งสิ้น และทุนของสหกรณ์สามารถสร้างรายได้เกิดผลตอบแทนร้อยละ 7.37 ปีก่อนร้อยละ 7.28 เพิ่มขึ้นจากปีก่อน นับว่าเงินทุนของสหกรณ์ภาคเกษตรที่ใช้ในการบริหารจัดการธุรกิจเพื่ออำนวยความสะดวกแก่มวลสมาชิกยังมีความเข้มแข็งและเพียงพอต่อความเสี่ยง

### ๒. คุณภาพสินทรัพย์ (Asset Quality)

**นอกภาคเกษตร** สินทรัพย์ทั้งสิ้นมีจำนวน 47,209.86 ล้านบาท ได้นำไปลงทุนให้สมาชิกกู้ยืม ดอกเบี้ยค้างรับ-สุทธิ มากที่สุดถึงร้อยละ 92.08 เท่าของสินทรัพย์ทั้งสิ้น รองลงมาเป็นสินทรัพย์อื่นร้อยละ 4.83 .สินทรัพย์ของสหกรณ์ที่มีอยู่นำไปใช้ในการดำเนินงานเพื่อก่อให้เกิดรายได้และสร้างผลตอบแทนร้อยละ 3.88

**ภาคเกษตร** มีสินทรัพย์ทั้งสิ้นจำนวน 11,904.27 ล้านบาท ส่วนใหญ่เป็นลูกหนี้เงินกู้ ดอกเบี้ยค้างรับ-สุทธิ มากที่สุดถึงร้อยละ 81.38 ของสินทรัพย์ทั้งสิ้น รองลงมาเป็นเงินสดและเงินฝากธนาคารร้อยละ 8.47 จะเห็นว่าสินทรัพย์ส่วนหนึ่งของสหกรณ์ภาคการเกษตรถือไว้ในรูปของเงินสดและเงินฝากธนาคารค่อนข้างสูง สินทรัพย์ที่มีอยู่นำไปใช้ในการดำเนินงานเพื่อก่อให้เกิดรายได้และสร้างผลตอบแทนร้อยละ 2.50

### 3. ความสามารถ /...

### 3. ความสามารถในการบริหารจัดการ (Management Ability)

**นอกภาคเกษตร** บริหารจัดการธุรกิจมีมูลค่าธุรกิจรวม 33,012.49 ล้านบาท หรือเฉลี่ย 2,751.04 ล้านบาทต่อเดือน โดยมีการให้สินเชื่อคิดเป็นร้อยละ 75.23 การรับฝากเงินร้อยละ 24.68 การรวบรวมผลผลิตร้อยละ 0.02 จัดหาสินค้ามาจำหน่ายร้อยละ 0.05 และธุรกิจการให้บริการ ร้อยละ 0.01

**ภาคเกษตร** บริหารจัดการธุรกิจมีมูลค่าธุรกิจรวม 11,298.20 ล้านบาท หรือเฉลี่ย 941.52 ล้านบาทต่อเดือน โดยเป็นการรับฝากเงินคิดเป็นร้อยละ 51.30 การให้สินเชื่อร้อยละ 22.89 รวบรวมผลผลิต/แปรรูปร้อยละ 14.00 จัดหาสินค้ามาจำหน่ายร้อยละ 11.78 และให้บริการและส่งเสริมการเกษตรร้อยละ 0.03

จะเห็นว่าภาคสหกรณ์ในจังหวัดอุบลราชธานีมุ่งเน้นการส่งเสริมการเงินแก่สมาชิก สหกรณ์นอกภาคเกษตรให้บริการเงินกู้มากที่สุด ซึ่งสมาชิกมีรายได้ประจํานิยมใช้บริการสินเชื่อและฝากเงิน ส่วนสหกรณ์ภาคเกษตรจะให้การส่งเสริมเงินทุนในการประกอบอาชีพแก่สมาชิกเป็นส่วนใหญ่ แต่มีบทบาทในการส่งเสริมการผลิตหรือแปรรูปผลิตภัณฑ์น้อยมาก หากสหกรณ์เปลี่ยนแนวคิดในการบริหารจัดการธุรกิจเสียใหม่โดยการรวบรวมผลผลิตมาเพื่อแปรรูป และมีการพัฒนาผลิตภัณฑ์ให้ทันสมัยและมีคุณภาพเป็นที่ต้องการของตลาด จะส่งผลต่อมวลสมาชิกให้มีความเป็นอยู่ที่ดีขึ้น และเป็นไปตามเจตนารมณ์ของการจัดตั้งสหกรณ์

### 4. ความสามารถในการทำกำไร (Earning)

**นอกภาคเกษตร** การบริหารธุรกิจมีรายได้รวมทั้งสิ้น 3,295.72 ล้านบาท มีค่าใช้จ่ายรวมทั้งสิ้น 1,500.48 ล้านบาท จึงมีกำไรสุทธิ 1,795.24 ล้านบาท สหกรณ์มีกำไรเฉลี่ยต่อคน 24,530.55 บาท มีเงินออมเฉลี่ยต่อคน 135,011.92 และมีหนี้สินเฉลี่ยต่อคน 322,559.09 บาท สมาชิกสหกรณ์นอกภาคเกษตรมีหนี้สินมากกว่าเงินออม สหกรณ์นอกภาคเกษตรโดยส่วนใหญ่มีคุณภาพการควบคุมภายในอยู่ในเกณฑ์ที่ดีถึงดีมาก จึงมีการบริหารจัดการธุรกิจได้ดีและมีความสามารถในการทำกำไร

**ภาคเกษตร** การบริหารธุรกิจมีรายได้รวมทั้งสิ้น 4,010.31 ล้านบาท มีค่าใช้จ่ายรวมทั้งสิ้น 3,702.81 ล้านบาท จึงมีกำไรสุทธิ 307.50 ล้านบาท สหกรณ์มีกำไรเฉลี่ยต่อคน 967.61 บาท มีเงินออมเฉลี่ยต่อคน 8,703.20 บาท และมีหนี้สินเฉลี่ยต่อคน 24,355.03 บาท สหกรณ์ภาคเกษตรสมาชิกมีหนี้สินมากกว่าเงินออม สหกรณ์ภาคเกษตรโดยส่วนใหญ่เป็นขนาดกลางจนถึงขนาดเล็กและไม่มีเจ้าหน้าที่ปฏิบัติงานซึ่งไม่มีการควบคุมภายในที่เหลือเป็นสหกรณ์ขนาดใหญ่ ซึ่งมีระดับคุณภาพของการควบคุมภายในอยู่ในระดับที่ดีถึงดีมาก

ผลการบริหารจัดการธุรกิจภาคสหกรณ์ในจังหวัดอุบลราชธานี โดยรวมสมาชิกสหกรณ์มีหนี้สินมากกว่าเงินออม สำหรับสหกรณ์นอกภาคเกษตรมีความสามารถในการทำกำไร ส่วนสหกรณ์ภาคเกษตร มีค่าใช้จ่ายเกี่ยวกับการบริหารจัดการด้านลูกหนี้ค่อนข้างสูงมาก เช่น หนี้สงสัยจะสูญ ค่าใช้จ่ายในการติดตามหนี้ เป็นต้น ความสามารถในการทำกำไรจึงอยู่ในเกณฑ์ที่ควรปรับปรุงแก้ไข ทั้งในส่วนการขยายธุรกิจเพื่อก่อให้เกิดรายได้เพิ่มขึ้น และการควบคุมค่าใช้จ่ายเพื่อลดต้นทุนและค่าใช้จ่ายในการดำเนินงาน

/สภาพคล่องทางการเงิน...

## 5. สภาพคล่องทางการเงิน (Liquidity)

**นอกภาคเกษตร** สหกรณ์มีอัตราส่วนสินทรัพย์หมุนเวียนต่อหนี้สินหมุนเวียน 0.41 เท่า จะเห็นว่าอัตราส่วนสภาพคล่องอยู่ในเกณฑ์ที่ดี อาจเนื่องมาจากการก่อหนี้ระยะสั้นเพื่อมาให้สมาชิกกู้ยืมในระยะยาว โดยสินทรัพย์หมุนเวียนส่วนใหญ่เป็นลูกหนี้เงินกู้ ดอกเบี้ยค้างรับ-สุทธิ มากที่สุดร้อยละ 86.87 รองลงมาเป็นเงินสด เงินฝากธนาคารและเงินฝากสหกรณ์อื่นร้อยละ 12.99 ดังนั้นสหกรณ์เพียงแต่ต้องบริหารจัดการระยะเวลาในการชำระหนี้ของลูกหนี้ให้สอดคล้องกับเจ้าหนี้ เพื่อสภาพคล่องทางการเงินของสหกรณ์

**ภาคเกษตร** หากพิจารณาสภาพคล่องทางการเงิน สหกรณ์ภาคเกษตรมีอัตราส่วนสินทรัพย์หมุนเวียนต่อหนี้สินหมุนเวียน 1.24 เท่า แสดงถึงมีสภาพคล่องทางการเงินอยู่ในเกณฑ์ที่ดี แต่หากพิจารณาสินทรัพย์หมุนเวียนพบว่าส่วนใหญ่อยู่ในลูกหนี้ ดอกเบี้ยค้างรับ-สุทธิ มากที่สุดร้อยละ 86.51 รองลงมาเป็นเงินสด เงินฝากธนาคาร เงินฝากสหกรณ์อื่นร้อยละ 11.07 ดังนั้นสภาพคล่องของภาคเกษตรจึงขึ้นอยู่กับความสามารถในการบริหารจัดการลูกหนี้เป็นสำคัญ

## 6. ผลกระทบของธุรกิจ (Sensitivity)

แนวโน้มภาวะเศรษฐกิจไทยปี 2563 อยู่ในช่วงขยายตัวเพิ่มขึ้น จะเห็นได้จากการเพิ่มขึ้นของดัชนีราคาผู้บริโภค ผลิตภัณฑ์มวลรวมของจังหวัด อัตราเงินเฟ้อและราคาน้ำมัน ซึ่งเป็นปัจจัยเสี่ยงที่ส่งผลกระทบต่อภาคสหกรณ์ รวมทั้งภัยจากธรรมชาติ ราคาสินค้า/พืชผลทางการเกษตรที่ไม่แน่นอน รวมทั้งนโยบายของรัฐบาล เหล่านี้ล้วนส่งผลกระทบต่อภาวะเศรษฐกิจภาคสหกรณ์เป็นอย่างมาก ในมุมมองของสหกรณ์นอกภาคเกษตรปัจจัยเสี่ยงดังกล่าวจะไม่ส่งผลกระทบต่อการบริหารงานสหกรณ์มากนัก เพียงแต่หากรายได้ของสมาชิกไม่มีการขยายตัว ในขณะที่มีการใช้จ่ายเพิ่มมากขึ้น ย่อมส่งผลให้ธุรกิจของสหกรณ์ขยายตัวลดลงแน่นอนโดยเฉพาะธุรกิจให้บริการสินเชื่อ ที่ไม่สามารถเรียกเก็บหนี้จากสมาชิกได้ ส่วนผลกระทบสหกรณ์ภาคเกษตรของจังหวัดอุบลราชธานีนับเป็นแหล่งผลิตข้าวที่สำคัญแหล่งหนึ่งในมุมมองของสมาชิกปัจจัยเสี่ยงนี้จะส่งผลต่อการออมเงิน การลงทุน การบริโภคและการชำระหนี้ของสมาชิกเป็นอย่างมาก ส่วนสถาบันสหกรณ์จะส่งผลต่อการจัดหาทุน การลงทุนและการดำเนินธุรกิจ จึงเป็นสิ่งที่ควรเฝ้าระวังสถานการณ์อย่างใกล้ชิดและหน่วยงานที่เกี่ยวข้องควรให้การกำกับดูแลและให้คำแนะนำให้เป็นไปในทิศทางที่เหมาะสมและมีความเป็นไปได้ในทางปฏิบัติโดยไม่ส่งผลกระทบต่อมวลสมาชิกในภาพรวม

\* อ้างอิงจากระบบสารสนเทศทางการเงินของสหกรณ์/กลุ่มเกษตรกร Online

[http://intranet.cad.go.th/cad2005/cad\\_center/index.php](http://intranet.cad.go.th/cad2005/cad_center/index.php)\*

# ภาพกิจกรรมสำนักงาน





# โครงการระบบส่งเสริมเกษตรแบบแปลงใหญ่



# โครงการส่งเสริมการเกษตรทฤษฎีใหม่



# ติดตามกิจกรรมสหกรณ์นักเรียนและ การบันทึกบัญชีต้นกล้าเศรษฐกิจพอเพียง



# จัดกิจกรรม Unit School



# จัดนิทรรศการ ให้ความรู้ วันถ่ายทอดเทคโนโลยี Field day



# อบรมเรื่อง “ การพัฒนาศักยภาพผู้ปฏิบัติงานสอบบัญชี ”



# กิจกรรมร่วมประชุมใหญ่สามัญประจำปี



# ร่วมสังเกตการณ์การตรวจนับสินค้า





# สอนแนะการใช้โปรแกรมระบบบัญชี



# สอนแนะและติดตามการจัดทำบัญชี



# ร่วมติดตามการดำเนินงานโครงการเศรษฐกิจพอเพียง



# กิจกรรมสอนแนะการจัดทำบัญชีต้นทุนประกอบอาชีพ



# โครงการคลินิกการเกษตรเคลื่อนที่



# กิจกรรม ๕ ส



# กิจกรรม ๕ ส



# งานพิธีต่างๆ

พิธีถวายพระพรชัยมงคลแด่ พระบาทสมเด็จพระวชิรเกล้าเจ้าอยู่หัว ประจำปีพุทธศักราช 2563 เพื่อเป็นการถวายพระพรชัยมงคลและถวายเป็นพระราชกุศล





วันพระบาทสมเด็จพระพุทธยอดฟ้าจุฬาโลกมหาราชและวันที่ระลึก  
มหาจักรีบรมราชวงศ์



วันเฉลิมพระชนมพรรษา สมเด็จพระนางเจ้าฯ พระบรมราชินี  
ประจำปีพุทธศักราช 2563



# ภาคผนวก

1. ขอบฟากเมืองอุบลราชธานี

2. สถานที่ท่องเที่ยว

- แหล่งท่องเที่ยวประเภทน้ำตก
- แหล่งท่องเที่ยวทางวัฒนธรรม
- แหล่งท่องเที่ยวทางธรรมชาติ
- แหล่งท่องเที่ยวทางประวัติศาสตร์

3. ประวัติผ้ากาบบัว

ดินแดนอนุสาวรีย์คนดีศรีอุบล



## ของฝากเมืองอุบล



หากจะพูดถึงของฝากเมืองชื่อของ “เมืองดอกบัวงาม” จ.อุบลราชธานี ละก็คงจะหนีไม่พ้นหมุยอแห่งโตๆเนื่อเนียนแน่นเต่งตึงซึ่งมีให้เลือกซื้อหาอยู่หลากหลายร้านจนละลานตาไม่รู้ว่าจะเลือกร้านอร่อยๆให้ถูกใจได้ อย่างไรดี วันนี้ทีมงานท่องเที่ยวดอกคอม ( [www.thongteaw.com](http://www.thongteaw.com) ) จึงขอแนะนำข้อมูลของร้านขายหมุยออุบลฯที่มีเสียงชื่อโด่งดังมาช้านาน อีกทั้งยังเป็นที่ยอมรับกันโดยทั่วไปในหมู่นักท่องเที่ยวและชาวจังหวัดอุบลราชธานีว่าหมุยอร้านนี้มีความอร่อยโดดเด่นเหนือกว่าหมุยออบลฯร้านอื่นๆโดยทั่วไป หมุยอจำนวนมากมาขนอนรออยู่ในตะกร้ารอท่านมาเลือกซื้อไปรับประทาน

“หมุยอดาวทอง” เป็นร้านขายหมุยอเก่าแก่ที่ตั้งอยู่บน ถ.ศรีณรงค์ อ.เมือง จ.อุบลราชธานี ใกล้กับสวนสาธารณะทุ่งศรีเมือง มีป้ายชื่อร้านขนาดใหญ่สังเกตเห็นได้ง่ายไม่ลำบาก มีลูกค้าเดินไป-มา เข้า-ออก แวะจอดรถเพื่อซื้อหมุยออยู่ไม่ขาดสายซึ่งน่าจะพอรับประกันถึงความอร่อยของ “หมุยอดาวทอง” ได้เป็นอย่างดี เมื่อคุณเดินเข้ามาด้านหน้าร้านจะพบกับกระเบะขนาดใหญ่ใส่หมุยอห่อใบตองไว้เป็นจำนวนมาก มีงานใส่หมุยอแผ่นหั่นแบ่งไว้เป็นชิ้นเล็กๆให้แก่บรรดาผู้ที่ลูกค้าได้ลองลิ้มชิมรสก่อนที่จะตัดสินใจเลือกซื้อ ราคา หมุยอแห่งใหญ่ห่อใบตองอยู่ที่แห่งละ 50 บาท แห่งเล็ก 35 บาท 3 แห่ง 100 บาท หมุยอแผ่นโตในห่อพลาสติก ราคาห่อละ 50 บาท มีรสชาติให้เลือก 3 แบบ คือ หมูล้วน , หืดหอมและหมุยอหน้ง เนื้อหมุยอเนียนเต่งรสชาติกลมกล่อมหอมกลิ่นพริกไทยอ่อนๆไซ้ขึ้นจุมูกยามเคี้ยวอยู่ในปาก ทีมงานของเราเลือกซื้อหมุยอแห่งใหญ่รสพริกไทยดำกลับบ้าน ลองแกะดูข้างในก็พบว่าหมุยอแห่งใหญ่จริง ขนาดเส้นผ่านศูนย์กลางหน้าตัดใกล้เคียงกับปากผู้ใหญ่ซึ่งพยายามอ้ากว้างๆเต็มที (ใครมีญาติสนิทมิตรสหายซึ่งมีนิสัยชอบการพูดมากๆจนน้ำลายแตกฟองลองนำไปยึดปากได้ ขนาดหมุยอใหญ่คับปากจนต้องหยุดจ้อแน่นอนครับ) แตกต่างจากหมุยอห่อใบตองบางแห่งซึ่งดูแห่ง...โต...โต...แต่พอหั่นออกมาจะพบว่าใบตองซึ่งใช้ห่อนั้นหนาสุดๆและมีเนื้อหมุยออยู่กระจอยเดียว นับได้ว่า “หมุยอดาวทอง” นี้ซื้อแล้วคุ้มค่าคุ้มราคากว่าหมุยอหลายๆแห่งทีเดียว

นอกจากหมุยอซึ่งเป็นของขึ้นชื่อของทางร้าน “หมุยอดาวทอง” ที่มีให้เลือกซื้อหาแล้ว ยังมีของกินของฝากขึ้นชื่ออีกหลายรายการ เช่น “เค็มบักนัด” ซึ่งทำมาจากการนำปลาน้ำจืดชนิดต่างๆมาหั่นเป็นชิ้นเล็กๆหมักกับสับปะรดและเกลือแล้วทิ้งไว้ประมาณ 2 เดือน เวลาจะรับประทานก็นำมาปรุงรสชาติให้กลายเป็นอาหารชนิดต่างๆตามความต้องการ แต่เค็มบักนัดซึ่งขายอยู่ที่ร้าน “หมุยอดาวทอง” นี้เป็นของซึ่งรับมาจากร้าน “คุณแม่อารีย์” เพื่อจำหน่ายอีกทอดหนึ่ง(ทางร้าน “หมุยอดาวทอง” ไม่ได้ทำเค็มบักนัดจำหน่ายเอง)ราคาของเค็มบักนัดขวดใหญ่อยู่ที่ 60 บาท ส่วนขวดเล็กอยู่ที่ 40 บาท หรือหากใครที่ชอบของฝากแบบธรรมดาสามัญไม่แปลกแหวกแนวมากนักก็ลองดู “ไส้กรอกหมู” หรือ “กุนเชียงหมู” ก็ได้ราคาแพ็คละ 100 บาทและ 150 บาท ตามลำดับ สุดท้ายนี้ทีมงานท่องเที่ยวดอกคอมของเราขอแนะนำว่า ใครที่แวะมาเที่ยวจังหวัดอุบลราชธานีและไม่อยากจะพลาดของดีของเด่นเมืองดอกบัวงามแห่งนี้แล้วละก็ลองหาโอกาสผ่านมาซื้อ “หมุยออบลฯ”



พระแก้วขาวเพชรน้ำค้าง วัดสุทัศนาราม



พระแก้วไพฑูรย์ วัดหลวง



พระแก้วโกเมน วัดมณีวนาราม



พระแก้วมรกต วัดเสียบ



พระแก้วบุษราคัม วัดศรีอุบลรัตนาราม



พระแก้วนิลกาฬ วัดเสียบ



# แหล่งท่องเที่ยว

คำขวัญจังหวัดอุบลราชธานี

“ เมืองดอกบัวงาม แม่น้ำสองสี มีปลาแซบหลาย  
หาดทรายแก้วหิน ถิ่นไทยนักปราชญ์  
ทวยราษฎร์ใฝ่ธรรม งามล้ำเทียนพรรษา  
ผาแต้มก่อนประวัติศาสตร์  
ฉลาดภูมิปัญญาท้องถิ่น ดินแดนอนุสาวรีย์คนดีศรีอุบล”

## แหล่งท่องเที่ยวประเภทน้ำตก

**น้ำตกสร้อยสวรรค์** อยู่ในเขตอำเภอโขงเจียม ภายในเขตอุทยานแห่งชาติ

ผาแต้ม บนทางหลวงแผ่นดินหมายเลข 2112 ห่างจากอำเภอโขงเจียมประมาณ 30 กิโลเมตร เป็นน้ำตกขนาดใหญ่ที่ไหลจากหน้าผาสูงชันสองด้าน ซึ่งเกิดจากลำห้วยสร้อยและลำแซ่ไฟ้ ตกลงมาบรรจบกันคล้ายสายสร้อย ก่อนไหลลงสู่แม่น้ำโขง สูงประมาณ 20 เมตร มีน้ำไหลตลอดปี เป็นน้ำตกที่มีคนนิยมไปเที่ยวกันมาก นอกจากนี้ บริเวณน้ำตกยังมีต้นไม้และดอกไม้ป่า ช่วยเสริมบรรยากาศความงามของน้ำตกแห่งนี้ นักท่องเที่ยวสามารถมองเห็นทิวทัศน์แม่น้ำโขง ผืนป่าและหน้าผาหินผิงลาวได้อย่างชัดเจน ถูที่น้ำเที่ยวควรจะเป็นหลังฤดูฝนใหม่ๆ เพราะจะมีน้ำมาก



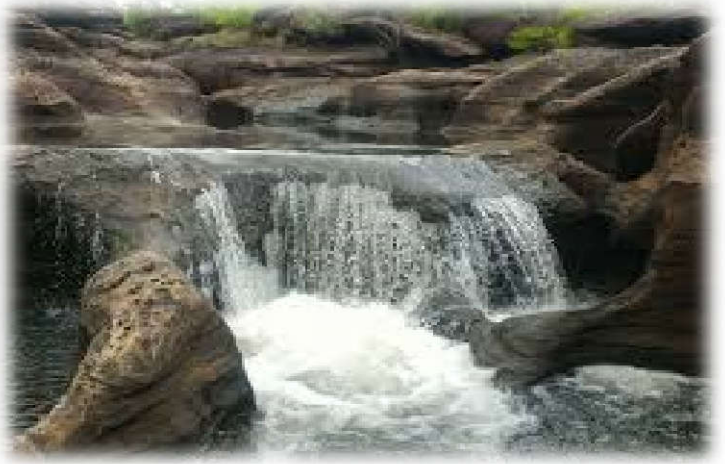


## น้ำตกห้วยหลวง

เมื่อเข้าหน้าฝน รอยน้ำฝนเต็ม อิม ช่วงเดือนกันยายน ถึงเดือน ตุลาคม เป็นช่วงที่ดีที่สุดที่จะไป เที่ยว น้ำตกห้วยหลวงครับ น้ำตก ห้วยหลวง เรียกอีกชื่อหนึ่งว่า น้ำตกบักเตว อยู่ในเขต [อุทยาน แห่งชาติภูจอง-นายอย](#)

อ.นาจะหลวย จ.อุบลราชธานี มีพื้นที่ครอบคลุมถึง อ.น้ำยืนและ อ.บุญทรียบางส่วน

**น้ำตกแสงจันทร์ (น้ำตกลงรู)** เป็นน้ำตกอีกแห่ง หนึ่งที่อยู่ที่อำเภอโขงเจียม ใช้ทางหลวงหมายเลข 2314 (โขงเจียม - ศรีเมืองใหม่) แล้วเลี้ยวขวาตาม ทางหลวงหมายเลข 2112 ทางไป อ.เขมราฐ ระหว่าง ทาง ผ่าน อุทยานแห่งชาติผาแต้ม และน้ำตกสร้อย สวรรค์ ถึงก่อนน้ำตกทุ่งนาเมือง 1 ก.ม. รอยนต์ เข้าถึงได้บริเวณหน้าน้ำตก เป็นน้ำตกที่มีความ สวยงามมาก และพิเศษคือ สายน้ำจากลำห้วยท่าล่าง จะตกลงปล่องหินลงสู่เบื้องล่าง ซึ่งมองดูแล้ว คล้าย กับแสงจันทร์ที่เต็มดวงได้สาดส่องลงมา อีกทั้งเมื่อ สายน้ำกระทบสู่ผืนน้ำเบื้องล่างยังจะกระจายตัวเป็น รูปหัวใจสีขาวน่าอัศจรรย์ บริเวณโดยรอบนั้น มีโขด หินน้อยใหญ่เรียงรายกันอยู่ และมีต้นไม้ขนาดใหญ่ ซึ่งดูแล้วคล้ายกับสวนญี่ปุ่น บริเวณเบื้องล่างนั้นเป็น ถ้ำ ซึ่งสามารถตั้งแคมป์ได้เป็นอย่างดี ถูคูที่ควรไป เที่ยวคือ ถูคูฝน ถึงย่างเข้าถูคูหนาว



**น้ำตกโบกโลก** เป็นน้ำตกที่เกิดจากลำห้วยสุบ ที่ไหลมาจากภูสุบ ภูเขาเตี้ยๆ ที่มีพลาญหินขนาดใหญ่และมีการค้นพบภาพเขียนสีโบราณเป็นจำนวนมาก โดยสายน้ำจากน้ำตกจะไหลลดหลั่นลงมาชั้นๆ ตามซอกหลืบหินที่เกิดจากการกัดเซาะของกระแสน้ำเป็นเวลานาน ซึ่งบางช่วงนั้นเกิดหลุมหรือโบกขนาดใหญ่กระจัดกระจายอยู่ตามลำห้วยในช่วงหน้าร้อนจะมีนักท่องเที่ยวจากทั้งใน และต่างถิ่นเดินทางมาเล่นน้ำตกเป็นจำนวนมาก เนื่องจากบริเวณ**น้ำตกโบกโลก**นั้นมีสถานที่ให้ลงเล่นน้ำได้ ที่สำคัญคือน้ำค่อนข้างตื้นและกระแสน้ำไม่ไหลแรงมากจนเกินไป

**สำหรับการเดินทาง** ไป **เที่ยวน้ำตกโบกโลก** นั้นค่อนข้างสะดวกสบายพอสมควร เนื่องจากน้ำตกอยู่ห่างจากทางหลวงหมายเลข 2135 (ถนนสายศรีเมืองใหม่-หนามแท่ง) ประมาณ 2 กิโลเมตร

# แหล่งท่องเที่ยวทางวัฒนธรรม



## เขมราชธานี

ถนนคนเดินเขมราชธานี 200ปี อ.เขมราช จ.อุบล แหล่งท่องเที่ยวสำคัญของ จ.อุบลฯ สำหรับแหล่งท่องเที่ยวสำคัญอีกหนึ่งแห่ง ซึ่งเป็นอำเภอรอบนอกของ จ.อุบลราชธานี แล้วต้องมีชื่อของ อำเภอเขมราช อำเภอเขมราช แปลว่า ดินแดนแห่งความเกษมสุข เป็นอำเภอหนึ่งในจังหวัดอุบลราชธานี อยู่ริมแม่น้ำโขง อำเภอเขมราชเป็นอำเภอเก่าแก่ ซึ่งในเขตอำเภอเขมราช และสถานที่ที่ถือว่า เป็นไฮไลต์ในช่วงนี้ ก็คือ ถนนคนเดินเขมราช ซึ่งปัจจุบันทาง อำเภอเขมราช ได้ร่วมกันจัดงาน โปรโมท “เปิดงานฤดูกาลท่องเที่ยว อำเภอเขมราช” ณ บริเวณ ถนนคนเดินเขมราชธานี200ปี โดยมีผู้ว่าราชการจังหวัดอุบลราชธานี นายสมศักดิ์ จังตระกุล มาเป็น ประธานและมี ท่านปัญญา เสวตธรรม นายอำเภอเขมราช , นายกเทศมนตรีตำบลเขมราช , ผกก.สภ.เขมราช , หัวหน้าส่วนราชการ ในพื้นที่อำเภอเขมราช , สื่อมวลชนจากหลายสำนักรวมทั้งประชาชนที่มาเดินตลาดต้องชม ถนนคนเดินเขมราชธานี 200 ปี เข้าร่วม พิธีด้วย ซึ่งแสดงถึงศิลปวัฒนธรรมเก่าแก่ของจังหวัดอุบลราชธานี แล้วมีชุมชนเก่าแก่ ที่มีบ้านไม้เก่าๆ รวมถึงวิถีชีวิต ความเป็นอยู่ ของผู้คนริมฝั่งโขงครบสำหรับงานถนนคนเดิน สามารถเข้าชม และเดินที่ถนนคนเดินได้ ทุกวันเสาร์ ตั้งแต่เวลา 4 โมงเย็น 16:00 น. เป็นต้นไป



อุทยานบึงบัวอุบลราชธานีเฉลิมพระเกียรติ  
พระบาทสมเด็จพระเจ้าอยู่หัว สมกาลที่ ๙



## อุทยานบึงบัวอุบลราชธานีเฉลิมพระเกียรติ

อุทยานบึงบัวอุบลราชธานีเฉลิมพระเกียรติ ร.9 ตั้งอยู่ที่ อดต.หนองขอน อ.เมือง จ.อุบลราชธานี อุทยานฯ ชั้นใน ในพื้นที่หนองน้ำสาธารณะ และผืนดินโดยรอบ ประมาณ 519 ไร่ ประกอบด้วย

- กลางหนองน้ำ มี "อาคารหอเทียนชัยอุบลราชธานี" เป็นอาคารสูงประมาณ 159 เมตร (27 ชั้น) มีองค์ประกอบสำคัญเช่น ยอดบนสุดของอาคาร บรรจุพระบรมสารีริกธาตุและพระอรหันตธาตุในพระพุทธรูปทองคำ หนักประมาณ 9 กิโลกรัม, อนุสรณ์สถานพระบูรพาจารย์แห่งอีสาน "พระอริยสงฆ์" ทั้งฝ่ายคันถธุระ และวิปัสสนาธุระ ประมาณ 9 รูป, ที่สักการะเทิดพระเกียรติองค์พระมหากษัตริย์และพระราชวงศ์จักรี, หอชมทัศนียภาพอุบลราชธานีที่สวยงาม, ห้องพักประหยัดพลังงาน 128 ห้อง , มีสถานที่พักผ่อนหย่อนใจหลากหลาย, มีห้องประชุมเล็กใหญ่ จัดนิทรรศการ , มีหอเกียรติคุณอุบลราชธานีเมืองนักปราชญ์ , มีพิพิธภัณฑสถานอุบลฯ , พิพิธภัณฑสถานน้ำจืดอนุภาคุ่มน้ำโขง(อุโมงค์ชมปลาได้น้ำ),การจัดภูมิทัศน์รอบหนองน้ำ นั่งรถรางชมสวน เล่นกีฬาทางน้ำ ส่วนหย่อม ศาลาพักผ่อน ร้านค้าสินค้าพื้นเมือง (OTOP)และสถานที่ท่องเที่ยวที่สำคัญ ระดับนานาชาติ และพันธุ์บัวพระราชทาน , มีศูนย์ส่งเสริมสุขภาพทั้งกายและจิต , มีสถานที่ประกอบกิจกรรมทางศาสนาคริสต์ อิสลาม และมีสถานที่จัดเป็นอนุสรณ์สถานชาวอินโดจีนทั้งหมด

- สถานที่จอดรถ ไม่ต่ำกว่า 300 คัน

อุทยานฯชั้นนอก ประกอบด้วย -อุทยานการเรียนรู้ศึกษาของเกษตรกรไทย การเกษตรปลอดภัยตามแนวพระราชดำริเศรษฐกิจพอเพียง -พัฒนาถนนสายบัวเฉลิมพระเกียรติ จากบ้านยางน้อย ถึงหนองพิกากอบลา

ความสำเร็จขึ้นอยู่กับกระบวนการมีส่วนร่วมของทุกภาคส่วน โดยการหลอมจิตใจร่วมไม้ร่วมมือ ด้วยความรักสามัคคีอย่างพร้อมเพรียงกันจึงจะทำให้อุทยานบึงเกิดผลสำเร็จตามเจตนารมณ์ของชาวอุบลราชธานีร่วมกัน





วัดป่าไทรงาม



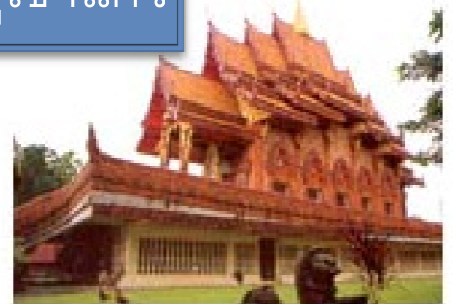
**วัดป่าไทรงาม** ตั้งอยู่ในเขตเทศบาล ตำบลเมืองเดช อำเภอเดชอุดม ห่างจากตัวจังหวัดประมาณ 47 กิโลเมตรทางเข้าวัดอยู่เยื้องกับทางเข้าสถานีขนส่งอำเภอเดชอุดม เป็นวัดป่าสาขาที่ 10 ของวัดหนองป่าพงและเป็นวัดที่ได้รับการยกย่องในด้านการอนุรักษ์ป่าและสิ่งแวดล้อม

**วัดภูเขาแก้ว**..อยู่บนเนินเขา ตามทาง

หลวงหมายเลข ๒๑๗ ห่างจากตัวจังหวัดอุบลราชธานี ๔๔ กิโลเมตร ก่อนถึงอำเภอพิบูลมังสาหารประมาณ ๑ กิโลเมตร ภายในวัดมีพระอุโบสถสวยงามประดับด้วยกระเบื้องเคลือบทั้งหลังภายในพระอุโบสถจะตกแต่งด้วยภาพปูนสูงอยู่เหนือบานประตูและหน้าต่างขึ้นไปเป็นเรื่องราวและภาพจำลองเกี่ยวกับพระธาตุที่สำคัญของประเทศไทย



วัดภูเขาแก้ว





## วัดมหานาราม ตั้งอยู่บนถนนสรรพสิทธิ อ.

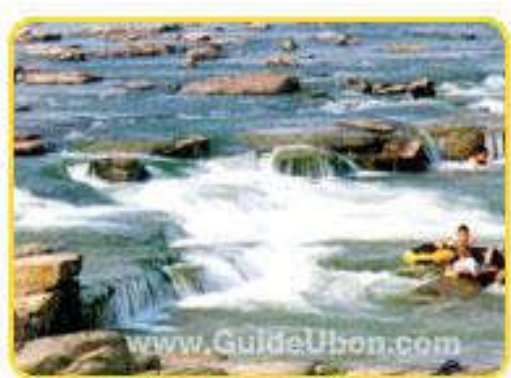
เมืองอุบล แต่ชาวบ้านนิยมเรียกกันโดยทั่วไปว่า "วัดป่าใหญ่" เป็นวัดเก่าแก่ และถือเป็นวัดคู่บ้านคู่เมืองของจังหวัดอุบลราชธานี มีมูลเหตุการสร้าง คือ เมื่อพระปทุมวรราชสุริยวงศ์ (ท้าวคำผง) เจ้าเมืองอุบลราชธานีคนแรก ได้ก่อสร้างเมืองอุบลราชธานี บริเวณริมฝั่งแม่น้ำมูล เป็นที่เรียบร้อยแล้ว จึงได้ก่อสร้างวัดขึ้นที่ริมฝั่งแม่น้ำมูลนั่นเอง ตั้งชื่อว่า "วัดหลวง" เพื่อให้เป็นสถานที่ทำนุบำรุงเพื่อกุศลแก่ประชาชนทั่วไป วัดนี้จึงนับได้ว่าเป็นวัดแรกของเมืองอุบลราชธานี ภายหลังก่อสร้างวัดหลวงเสร็จแล้ว ได้นิมนต์ พระธรรมโชติวงศา ซึ่งเป็นพระมหาเถระ และพระภิกษุสามเณร มาอยู่จำพรรษา เพื่อสนองศรัทธาของประชาชน

## วัดพระธาตุหนองบัว อยู่ชานเมือง

อุบลราชธานี ห่างจากตัวเมืองประมาณ ๓ กิโลเมตร ตามถนนเลี่ยงเมือง จะมีทางแยกจากถนนใหญ่เข้าไปประมาณ ๗๐๐ เมตร ภายในวัดมีสถาปัตยกรรมที่น่าสนใจ คือ พระธาตุเจดีย์ศรีมหาโพธิ์ ที่สร้างขึ้นเพื่อเป็นสัญลักษณ์ครบรอบ ๒๕ ศตวรรษ ของพุทธศาสนาในปี พ.ศ. ๒๕๐๐ โดยได้จำลองแบบมาจากเจดีย์ที่พุทธคยา ประเทศอินเดีย นับเป็นวัดเดียวในภาคอีสานที่มีเจดีย์แบบนี้สภาพแวดล้อมโดยทั่วไปเป็นป่าโปร่ง รมรื่น



# แหล่งท่องเที่ยวทางธรรมชาติ



**แก่งสะพือ** เป็นแก่งที่สวยงามที่สุดแห่งหนึ่งของจังหวัดอุบลราชธานี เป็นแก่งที่อยู่ในแม่น้ำมูล ในเขตอำเภอพิบูลมังสาหาร ห่างจากตัวจังหวัดอุบลราชธานี ประมาณ 45 กิโลเมตร ตามทางหลวงแผ่นดินหมายเลข 217 แก่งสะพือ เป็นคำที่เพี้ยนมาจากคำว่า "ซำพืด" หรือ "ซำปืด" ซึ่งเป็นภาษาส่วยที่แปลว่า ภูเขาใหญ่ หรือภูเขาแหลม แก่งสะพือ จะมีหินน้อยใหญ่สลับซับซ้อน กระแสน้ำไหลผ่านกระทบหิน แล้วเกิดเป็นฟองขาวมีเสียงดังตลอดเวลา ริมแก่งจะมีศาลาพักผ่อนตั้งอยู่ สำหรับให้นักท่องเที่ยวนั่งชมทัศนียภาพ



## ปางอุ๋งอุบล

สำหรับใครที่กำลังแหล่งท่องเที่ยวที่เป็นบรรยากาศธรรมชาติแล้วละก็ ต้องไปที่นี้เลยปางอุ๋งอุบล กับบรรยากาศฤดูหนาว ไอหมอกจางๆ ปะทะกับแสงแดดอ่อนๆ ในยามเย็น บอกเลยว่าได้ฟีลสุด ๆ อย่างแน่นอน หากต้องการเดินทางไปที่อ่างเก็บน้ำห้วยท่าเตง ตำบลนาเลิน อำเภอศรีเมืองใหม่ จังหวัดอุบลราชธานี



## สามพันโบก

เป็นแก่งหินที่อยู่ใต้ลำน้ำโขง เนื่องจากในช่วงฤดูน้ำหลากแก่งหินดังกล่าวจะจมอยู่ใต้บาดาลและด้วยแรงน้ำวนกัดเซาะทำให้แก่งหินกลายเป็นแอ่งเล็กใหญ่ จำนวนมากกว่า 3,000 แอ่ง หรือ 3 พันโบก โบก หรือ แอ่ง หมายถึง บ่อน้ำลึกในแก่งหินใต้ลำน้ำโขง และคำว่า “โบก” เป็นภาษาของลาวที่มักนิยมเรียกกัน และ สามพันโบก กลายเป็นที่เพาะพันธุ์สัตว์น้ำจืด ในลำน้ำโขงตามธรรมชาติ แหล่งใหญ่ที่สุด รักษาระบบนิเวศน์ และการขยายพันธุ์ของสัตว์น้ำในลำน้ำโขงให้อยู่ได้อย่างสมดุล อยู่ในเขตอำเภอโพธิ์ไทร

## ตะวันขึ้นก่อนใคร..!



## ผาชะนะได

เป็นจุดชมพระอาทิตย์ขึ้นแห่งแรกของประเทศไทย เพราะเป็นพื้นที่ที่อยู่ทางตะวันออกเฉียงสุดของประเทศไทย พระอาทิตย์ขึ้นเวลาประมาณ 05.30 นาฬิกา และตามแนวหน้าผา บนภูเขาที่ทอดยาวขนานไปตามลำน้ำโขง นับเป็นจุดชมวิวยุติวิทัศน์ที่สามารถมองเห็นลำน้ำโขง และภูเขาสูงทะมึนสลับซับซ้อน ที่ปกคลุมไปด้วยป่าเขียวขจีของฝั่งลาวได้ รวมทั้งเป็นจุดชมทะเลหมอกที่สวยงามแห่งหนึ่งของเมืองไทย ในช่วงเดือนกันยายนถึงเดือนธันวาคม ผาชะนะได หน้าผาริมโขง ด้านตะวันออกเฉียงสุดสยาม จังหวัดอุบลราชธานี ได้ชื่อว่าเป็นจุดบอกรักเกิดตะวันขึ้น ของประเทศไทยทุกเช้า

ความพิเศษของสถานที่เที่ยวแห่งนี้เป็นไปตามคำขวัญที่รู้จักกันทั่ว คือ รับตะวันก่อนใครในสยาม ที่ ผาชะนะได โดยบนหน้าผาที่ยื่นผาดฟ้าปกคลุมด้วยป่าสนสองใบเมื่อมองทะเลภูทิวสนจะเห็นทิวเขาสลับซับซ้อนตัดกับเส้นขอบฟ้า และแสงตะวันอย่างสวยงามยิ่งนักทศด้วยการเห็นลำแสงเริ่มแรกของ ตะวัน

## ทะเลหมอก..

# หาดชมดาว อ.นาตาล จ.อุบลฯ



หาดชมดาว หรือ แก่งชมดาว อยู่ในบริเวณหมู่บ้านโนนตาล อำเภอนาตาล อุบลราชธานีอยู่ก่อนถึงสามพันโบก ประมาณ 20 ก.ม. หาดชมดาวเป็นแนวหาดหิน แก่งหิน อันกว้างใหญ่และยาวมากหลายร้อยเมตร ซึ่งการเกิดของหินรูปพรรณสัณฐานประหลาด เช่นเดียวกับสามพันโบก ซึ่งในช่วงฤดูน้ำหลากแก่งหินเหล่านี้จะจมอยู่ใต้แม่น้ำโขงและด้วยแรงน้ำวนกัดเซาะ ทำให้แก่งหินกลายเป็นแอ่งเล็กใหญ่ จำนวนมาก เกิดเป็นประติมากรรมหินธรรมชาติรูปร่างแปลกตาชวนให้จินตนาการ หาดชมดาวมีลักษณะคล้ายกับสามพันโบกแต่ มีพื้นที่ กว้างกว่า รวมถึงมีรูปร่างหินและรูปร่างแปลกๆให้เห็นชมเยอะกว่า บางพื้นที่เป็นรูเว้าแหว่ง บางพื้นที่ก็ซ้อนกันเป็นชั้น บางพื้นที่เป็นดิน แห้งระแหง มีแอ่งน้ำน้อยใหญ่ บางแอ่งใหญ่บางแอ่งเล็ก มีรูปร่างลักษณะแตกต่างกันออกไป หาดชมดาวมีจุดไฮไลต์ที่ สวยที่สุด ซึ่งเป็นลักษณะเป็นผาหินสูงใหญ่และเว้าแหว่งยาวคล้ายช่องแคบมีสายน้ำไหลผ่าน และมีก้อนหินเล็กกลางน้ำให้ลงไปยืนโพสท่าถ่ายรูป ซึ่งได้มุมสวยเก๋ไม่เหมือนใคร ช่วงเวลาที่เหมาะสมมี 2 ช่วง คือ เช้าและบ่ายไม่แนะนำให้มาเที่ยงเพราะจะร้อนมาก หากอยาก ชมพระอาทิตย์ขึ้นก็มาในช่วงเช้าก่อน 8 โมง เพราะหลังจากเวลานั้นไปแดดจ้ามาก เพราะอุบลเป็นจังหวัด ที่พระอาทิตย์ขึ้นเร็วมาก ตีห้าครึ่ง พระอาทิตย์เริ่มมาแล้ว และอีกหนึ่งช่วงคือ ช่วงบ่ายตั้งแต่ประมาณ 4 โมงเย็น ทั้งนี้ต้องเผื่อเวลาเดินอีกประมาณครึ่งชั่วโมงด้วยค่ะ ส่วนช่วงเวลาที่เหมาะจะมาเที่ยวนั้นก็คือ ตั้งแต่ พ.ย. -พ.ค.

# อุทยานนาครวัตร

## อ.เมือง จ.อุบลฯ



สำหรับอุทยานนาครวัตร อุบลราชธานี เป็นที่ประทับแห่งองค์นาคราช ตั้งอยู่ที่บ้านหนองบ่อ ตำบลหนองบ่อ อำเภอเมือง จังหวัดอุบลราชธานีบนเนื้อที่ 2 ไร่ ประกอบไปด้วยลานเรื่องแสง ที่ได้แนวคิดและแรงบันดาลใจมาจาก ลานกัลปพฤกษ์เรื่องแสง วัดสิรินธรวรารามหรือวัดภูพร้าว ซึ่งเบื้องหน้าเป็นเทวรูป เจ้าปู่ศรีสุทโธนาคราช ถัดไปเป็น รัตนจักรพรรดิคูหา ชื่อว่าถ้ำแก้ว จักรพรรดิ ซึ่งประดิษฐานพระพุทธรูปภูมิมาองค์สำคัญ คือสมเด็จพระมหาสุวรรณจักรพรรดิปาง เปิดโลก ขนาดความสูง 4 เมตร หุ้มด้วยทองคำบริสุทธิ์ เป็นพระประธานในอุทยานนาครวัตร แสดงน้อยลง



กรมตำรวจยุติธรรม