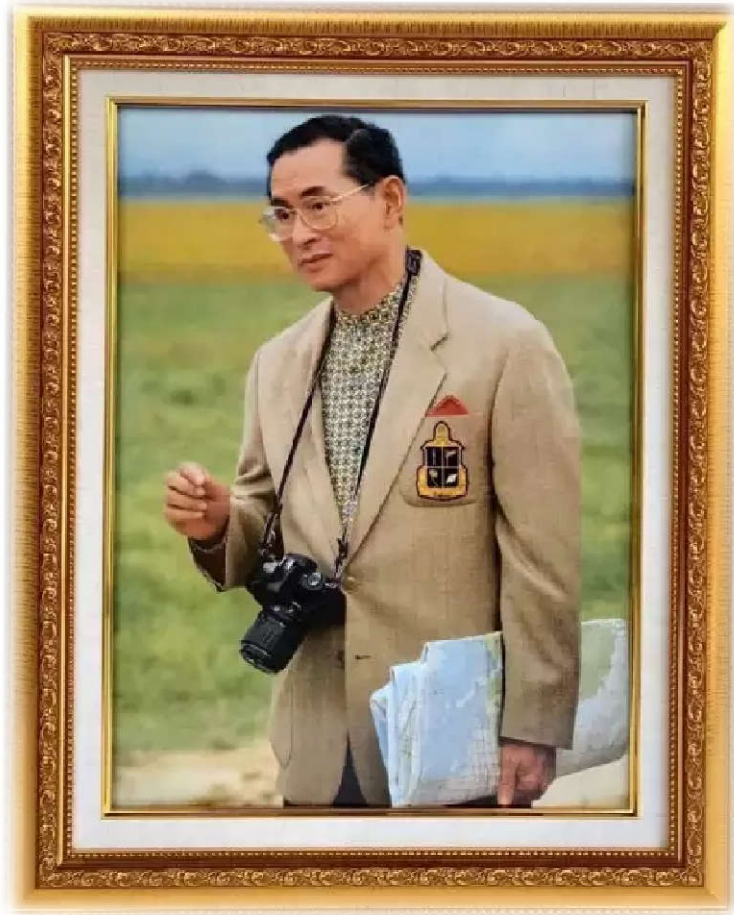




รายงานประจำปี 2566

สำนักงานตรวจบัญชีสหกรณ์อุบลราชธานี
Ubonratchathani Cooperative Auditing Office

สำนักงานตรวจบัญชีสหกรณ์อุบลราชธานี
กรมตรวจบัญชีสหกรณ์
กระทรวงเกษตรและสหกรณ์



“ทำบัญชีให้เห็นว่าสมดุลไม่ขาดทุน ถ้าทุกคนสามารถที่จะทำให้พอดีไม่ขาดทุน ประเทศชาติไม่ขาดทุนแน่ และประเทศชาติขาดทุนอย่างนี้ ไม่ขาดทุน อยู่รอด ข้อสำคัญเป็นอย่างนี้ ที่ว่าเศรษฐกิจพอเพียง ไม่ใช่พอเพียงในการบริโภค แต่ให้พอเพียงในการมีชีวิตอยู่ บางคนก็อาจจะรวยได้ที่เดียว”

พระราชดำรัสของพระบาทสมเด็จพระเจ้าอยู่หัวภูมิพลอดุลยเดช ในโอกาสเสด็จพระราชดำเนินทอดพระเนตร
การดำเนินงานศูนย์ศึกษาพัฒนาการห้วยทราย อันเนื่องมาจากพระราชดำริฯ
เมื่อวันที่ 14 กรกฎาคม 2541

น้อมถวายบังคมด้วยความสำนึกในพระมหากรุณาธิคุณ

ด้วยเกล้าด้วยกระหม่อมขอเดชะ ข้าพระพุทธเจ้า

คณะข้าราชการ

พนักงานราชการและจ้างเหมาบริการ

สำนักงานตรวจบัญชีสหกรณ์อุบลราชธานี



พระบาทสมเด็จพระเจ้าอยู่หัว พระราชทานพระบรมราโชวาท เนื่องในวันข้าราชการพลเรือน ประจำปี 2566

“การเป็นข้าราชการนั้น สำคัญที่สุดคือต้องมี ความสุจริต
กล่าวคือ ต้องทำแต่สิ่งที่ดี ที่ถูกต้อง พุดแต่สิ่งที่ดี ที่เหมาะสม และคิดแต่สิ่งที่ดีเป็นธรรม
จึงขอให้ข้าราชการทุกคน ปลุกฝังอบรมคุณธรรมข้อนี้ ให้เจริญงอกงาม”

วันข้าราชการพลเรือน ตรงกับวันที่ 1 เมษายน ของทุกปี เพราะเป็นวันที่ตรงกับวันประกาศใช้ พระราชบัญญัติ
ระเบียบข้าราชการพลเรือนฉบับแรก คือ วันที่ 1 เมษายน 2472 และเพื่อเป็นการน้อมรำลึกถึงพระบาทสมเด็จพระ
ปกเกล้าเจ้าอยู่หัว รัชกาลที่ 7 ผู้ทรงวางรากฐานระเบียบข้าราชการพลเรือนทุกกระทรวง ทบวง กรม
ให้อยู่ในมาตรฐานเดียวกัน

คำนำ

สำนักงานตรวจบัญชีสหกรณ์อุบลราชธานี เป็นหน่วยงานในสังกัดสำนักงานตรวจบัญชีสหกรณ์ที่ 4 กรมตรวจบัญชีสหกรณ์ กระทรวงเกษตรและสหกรณ์ มีภารกิจหลักในการให้บริการตรวจสอบบัญชีสหกรณ์และกลุ่มเกษตรกร ให้คำปรึกษาแนะนำและให้ความรู้ด้านการบริหารการเงิน และบัญชีแก่คณะกรรมการดำเนินการและสมาชิกของสหกรณ์และกลุ่มเกษตรกร และบุคลากรเครือข่าย ถ่ายทอดความรู้และส่งเสริมการจัดทำบัญชีให้แก่สหกรณ์และกลุ่มเกษตรกร กลุ่มอาชีพ วิสาหกิจชุมชน กลุ่มเป้าหมายตามโครงการพระราชดำริฯ เกษตรกรและประชาชนทั่วไป เพื่อส่งเสริมให้สถาบันเกษตรกรและชุมชน มีความเข้มแข็ง โปร่งใส สามารถพึ่งพาตนเองได้อย่างยั่งยืน

รายงานประจำปี 2566 ฉบับนี้ สำนักงานตรวจบัญชีสหกรณ์อุบลราชธานี ได้จัดทำขึ้นโดยมีวัตถุประสงค์เพื่อเผยแพร่และประชาสัมพันธ์ผลการปฏิบัติงานในรอบปีงบประมาณ พ.ศ. 2566 ให้หน่วยงานและบุคลากรที่สนใจทราบถึงหน้าที่ความรับผิดชอบ และวิเคราะห์สถานะเศรษฐกิจทางการเงินของสหกรณ์และกลุ่มเกษตรกร ในเขตพื้นที่ของจังหวัดอุบลราชธานี สำนักงานตรวจบัญชีสหกรณ์อุบลราชธานี หวังเป็นอย่างยิ่งว่า รายงานฉบับนี้คงจะเป็นประโยชน์สำหรับหน่วยงานและผู้ที่เกี่ยวข้องตามสมควร

สำนักงานตรวจบัญชีสหกรณ์อุบลราชธานี

มกราคม 2567

สารบัญ

	หน้า
วิสัยทัศน์	1
ค่านิยมหลัก	1
พันธกิจ	1
เป้าหมาย	1
ภารกิจตามกฎหมาย	2
กลยุทธ์	3
ผังโครงสร้างกรมตรวจบัญชีสหกรณ์	3
ประวัติกรมตรวจบัญชีสหกรณ์	4
ประวัติสำนักงานตรวจบัญชีสหกรณ์อุบลราชธานี	5 - 6
แผนที่สำนักงานตรวจบัญชีสหกรณ์อุบลราชธานี	7
หน้าที่และความรับผิดชอบ	8 - 9
การแบ่งงานภายใน	9
โครงสร้างการบริหารงาน	10
อัตรากำลัง	11 - 14
ปริมาณงานสหกรณ์และกลุ่มเกษตรกรที่รับผิดชอบ	15 - 16
ผลการปฏิบัติงานตามแผนปฏิบัติราชการปี 2566	17
งบประมาณรายจ่ายประจำปี 2566	18
ผลการดำเนินงานและฐานะทางการเงินของสหกรณ์และกลุ่มเกษตรกร	19 - 20
ปริมาณธุรกิจของสหกรณ์และกลุ่มเกษตรกร	21
สถานการณ์ทางการเงินภาคสหกรณ์	27 - 29
ภาพการปฏิบัติงานและกิจกรรมสำคัญ	30 - 48
ภาคผนวก	42

กรมตรวจบัญชีสหกรณ์

วิสัยทัศน์

“ตรวจสอบบัญชี และส่งเสริมการจัดทำบัญชี เพื่อสร้างความเข้มแข็ง
โปร่งใส แก่สหกรณ์และเกษตรกร”

ค่านิยมหลัก

“มีมาตรฐาน โปร่งใส ใส่ใจผู้รับบริการ”

พันธกิจ

1. ตรวจสอบบัญชีสหกรณ์และกลุ่มเกษตรกร
2. กำกับและควบคุมคุณภาพงานสอบบัญชีสหกรณ์และกลุ่มเกษตรกรให้เป็นไปตาม
มาตรฐาน
3. พัฒนาเทคโนโลยีการตรวจสอบบัญชีสหกรณ์และกลุ่มเกษตรกร
4. พัฒนาการบริหารจัดการด้านการเงินการบัญชีแก่สหกรณ์ กลุ่มเกษตรกร
และวิสาหกิจชุมชน
5. ถ่ายทอดความรู้และเผยแพร่ข้อมูลด้านการเงินการบัญชีแก่สหกรณ์ กลุ่มเกษตรกร
วิสาหกิจชุมชน เกษตรกร และประชาชน

เป้าหมาย

1. สหกรณ์ กลุ่มเกษตรกร และวิสาหกิจชุมชน มีความเข้มแข็งด้านการเงินการบัญชี
2. เกษตรกรมีภูมิคุ้มกันทางการเงิน
3. การบริหารจัดการอย่างมีประสิทธิภาพก้าวสู่องค์กรดิจิทัล

ภารกิจตามกฎหมาย

1. ดำเนินการตรวจสอบบัญชีสหกรณ์และกลุ่มเกษตรกรตามกฎหมายว่าด้วยสหกรณ์และกฎหมายอื่นที่เกี่ยวข้อง
2. กำหนดระบบบัญชีและมาตรฐานการสอบบัญชีให้เหมาะสมกับธุรกิจของสหกรณ์และกลุ่มเกษตรกร
3. ให้คำปรึกษาแนะนำและให้ความรู้ด้านการบริหารการเงินและการบัญชีแก่คณะกรรมการและสมาชิกของสหกรณ์ กลุ่มเกษตรกรและบุคลากรเครือข่าย
4. ถ่ายทอดความรู้และส่งเสริมการจัดทำบัญชีให้แก่สหกรณ์ กลุ่มเกษตรกร กลุ่มอาชีพ วิสาหกิจชุมชนกลุ่มเป้าหมายตามโครงการพระราชดำริ เกษตรกร และประชาชนทั่วไป
5. กำกับดูแลการสอบบัญชีสหกรณ์โดยผู้สอบบัญชีภาคเอกชน
6. จัดทำรายงานภาวะเศรษฐกิจของสหกรณ์และกลุ่มเกษตรกรเพื่อเป็นพื้นฐานในการกำหนดนโยบายและวางแผนพัฒนาสหกรณ์และกลุ่มเกษตรกร
7. ปฏิบัติการอื่นใดที่กฎหมายกำหนดให้เป็นอำนาจหน้าที่ของกรมตรวจบัญชีสหกรณ์ หรือตามที่กระทรวงหรือคณะรัฐมนตรีมอบหมาย

กลยุทธ์

กลยุทธ์ที่ 1 : พัฒนาความเข้มแข็งด้านการเงินการบัญชีแก่สหกรณ์และสถาบันเกษตรกร

1. สร้างจิตสำนึกในการเป็นผู้บริหารสหกรณ์ที่ดีแก่คณะกรรมการสหกรณ์
2. พัฒนาสมรรถนะฝ่ายบริหารสหกรณ์ให้สามารถใช้ข้อมูลการเงินการบัญชี เพื่อบริหารสหกรณ์อย่างมืออาชีพ
3. พัฒนาผู้บริหารสหกรณ์ให้มีความสามารถในการกำกับและติดตามการปฏิบัติงาน ของฝ่ายจัดการ
4. ผลักดันให้สหกรณ์ใช้ประโยชน์จากรายงานการตรวจสอบบัญชีและรายงาน การตรวจสอบกิจการ

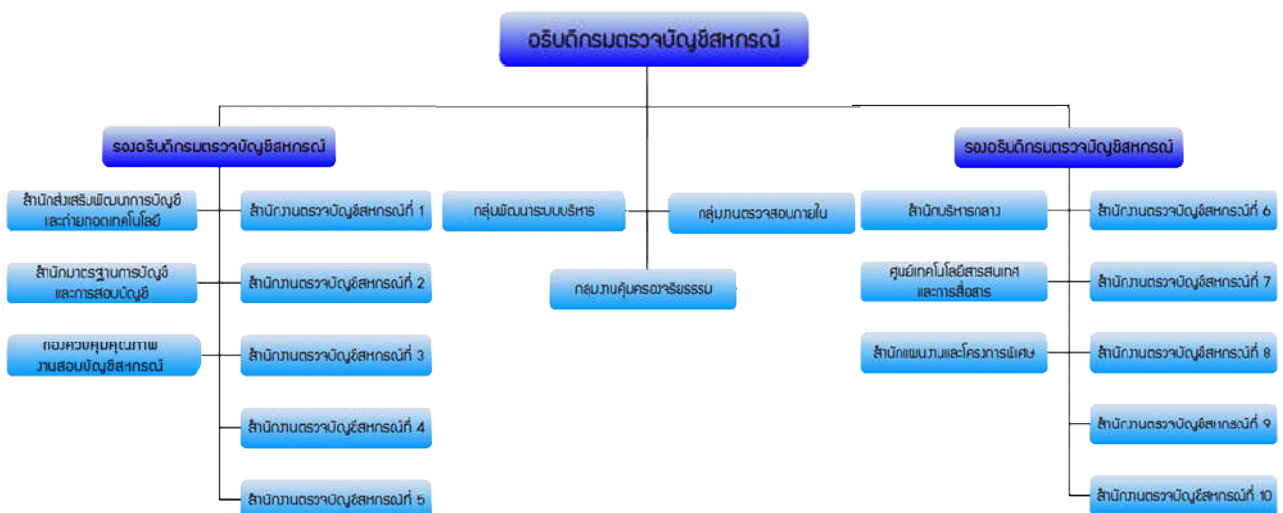
กลยุทธ์ที่ 2 : ส่งเสริมและพัฒนาศักยภาพการจัดการทำบัญชีรายบุคคล

1. สร้างความตระหนักรู้ประโยชน์การจัดการทำบัญชีแก่เกษตรกร
2. เสริมสร้างวินัยทางการเงินภาคครัวเรือน
3. ปรับเปลี่ยนการประกอบอาชีพโดยใช้ข้อมูลทางบัญชี
4. ส่งเสริมการจัดการทำบัญชีแก่กลุ่มเป้าหมายตามโครงการอันเนื่องมาจากพระราชดำริ
5. ส่งเสริมการพัฒนาเครือข่ายด้านบัญชี

กลยุทธ์ที่ 3 : พัฒนาระบบการบริหารจัดการและการให้บริการสู่องค์กรดิจิทัล

1. ปรับปรุงโครงสร้างและระบบการบริหารจัดการองค์กรให้ตอบสนองต่อการเปลี่ยนแปลงของสหกรณ์ และสถาบันเกษตรกร
2. บริหารจัดการทรัพยากรบุคคลและสร้างแรงจูงใจเพื่อรองรับวิกฤติกำลังคน
3. พัฒนาเทคโนโลยีดิจิทัลและเสริมสร้างสมรรถนะผู้สอบบัญชีเพื่อการสอบบัญชีแบบมืออาชีพ
4. ส่งเสริมและสนับสนุนการวิจัยและพัฒนา
5. สร้างภาคีเครือข่ายและการมีส่วนร่วมของทุกภาคส่วน
6. สนับสนุนการจัดทำแผนบริหารความต่อเนื่อง เพื่อเตรียมความพร้อมต่อสภาวะวิกฤต

ผังโครงสร้างกรมตรวจบัญชีสหกรณ์



ประวัติกรมตรวจบัญชีสหกรณ์

งานของกรมตรวจบัญชีสหกรณ์เริ่มมีขึ้นเป็นครั้งแรกในประเทศไทย เมื่อปี พ.ศ. 2459 อยู่ในรัชสมัยของพระบาทสมเด็จพระมงกุฎเกล้าเจ้าอยู่หัว รัชกาลที่ 6 ซึ่งในขณะนั้น งานการตรวจบัญชีสหกรณ์อยู่ในความรับผิดชอบของแผนกงานสหกรณ์ กรมพาณิชย์และสถิติพยากรณ์ กระทรวงพระคลังมหาสมบัติ และต่อมาเมื่อมีการปรับปรุงกระทรวง ทบวง กรมใหม่ จึงได้รับการเลื่อนฐานะเป็นกรมตรวจบัญชีสหกรณ์อยู่ในสังกัดของกระทรวงการสหกรณ์ เมื่อวันที่ 12 มีนาคม พ.ศ. 2495 ซึ่งต่อมาก็ได้เปลี่ยนไปขึ้นอยู่กับกระทรวงพัฒนาการแห่งชาติ ในปี พ.ศ. 2506 และเมื่อมีการยุบกระทรวงพัฒนาการแห่งชาติในปี พ.ศ. 2515 กรมตรวจบัญชีสหกรณ์ ก็เปลี่ยนมาขึ้นอยู่กับ กระทรวงเกษตรและสหกรณ์ จนถึงปัจจุบันนี้

ระบบการตรวจสอบบัญชีสหกรณ์ แต่เดิมนั้น ผู้ตรวจสอบบัญชีทั้งหมดจะรวมกัน อยู่ที่สำนักงานใหญ่ของกรมฯ ในกรุงเทพฯ เพียงแห่งเดียว และจะเดินทางออกไปเพื่อทำการตรวจบัญชีในจังหวัดต่างๆ เพียงปีละครั้งหรือสองครั้งเท่านั้น แต่ครั้งจะใช้เวลาประมาณ 60 ถึง 90 วัน ซึ่งก็เป็นผลให้การปฏิบัติงานเป็นไปไม่คล่องตัวเท่าที่ควร จนกระทั่งในปี พ.ศ. 2524 กรมตรวจบัญชีสหกรณ์ จึงได้เริ่มกระจายงานการตรวจสอบบัญชีออกไปยังส่วนภูมิภาค โดยการจัดตั้งสำนักงานตรวจบัญชีสหกรณ์ประจำจังหวัดขึ้น เพื่อให้ความช่วยเหลือแนะนำด้านการเงินการบัญชีให้สถาบันเกษตรกรได้อย่างใกล้ชิดยิ่งขึ้น ปัจจุบันกรมตรวจบัญชีสหกรณ์มีสำนักงานตรวจบัญชีสหกรณ์ประจำอยู่ทุกจังหวัดทั่วประเทศ โดยมีสำนักงานตรวจบัญชีสหกรณ์ที่ 1 – 10 ทำหน้าที่คอยกำกับดูแลการปฏิบัติงานของสำนักงานตรวจบัญชีสหกรณ์ ซึ่งอยู่ในสังกัด

กรมตรวจบัญชีสหกรณ์ตั้งอยู่ เลขที่ 12 ถนนกรุงเกษม แขวงวัดสามพระยา เขตพระนคร กรุงเทพมหานคร 10200
โทรศัพท์ 0 2016 8888 โทรสาร 0 2282 0889 E-Mail : www.cad.go.th



ประวัติสำนักงานตรวจบัญชีสหกรณ์อุบลราชธานี



โดยเหตุที่รัฐบาลได้เล็งเห็นความสำคัญของสถาบันเกษตรกร ซึ่งรัฐบาลได้ให้การสนับสนุนมาโดยตลอดนั้น ยังมีความจำเป็นที่จะต้องให้ความร่วมมือ เพื่อให้สามารถควบคุมการบริหารงานให้เป็นไปอย่างมีประสิทธิภาพ อันจะช่วยให้สามารถดูแลรักษาทรัพย์สินและผลประโยชน์ของสถาบันเกษตรกรและสมาชิกได้อย่างรัดกุม รวมทั้งสามารถดำเนินงานได้บรรลุวัตถุประสงค์ที่จะอำนวยประโยชน์แก่สมาชิกสถาบันเกษตรกรตามความมุ่งหมายในการพัฒนาสหกรณ์ ตามแผนพัฒนาสหกรณ์การเกษตรสมบูรณ์แบบกระทรวงเกษตรและสหกรณ์ จึงได้เสนอและได้รับอนุมัติให้ดำเนินงานโครงการสินเชื่อเพื่อการเกษตรของประเทศไทย

โครงการดังกล่าว มีโครงการปรับปรุงการบริหารการเงินและการบัญชีของสถาบันเกษตรกรซึ่งอยู่ในความรับผิดชอบของกรมตรวจบัญชีสหกรณ์รวมอยู่ด้วยโดยกำหนดให้มีการจัดตั้งสำนักงานตรวจสอบกิจการสถาบันเกษตรกรขึ้น จังหวัดละ 1 สำนักงาน เริ่มจากปีงบประมาณ 2524 - 2526 ซึ่งเป็นระยะแรกของโครงการกำหนดให้จัดตั้ง จำนวน 50 สำนักงาน โดยใช้งบประมาณแผ่นดินสมทบกับเงินกู้จากธนาคารระหว่างประเทศเพื่อการบูรณะและพัฒนากรมตรวจบัญชีสหกรณ์ สามารถดำเนินการดังกล่าวได้เสร็จสิ้นตามแผนในปีงบประมาณ 2527 - 2528 กรมฯจึงได้รับนโยบายให้ขยายการจัดตั้งให้ครบทุกจังหวัด ปัจจุบันมี 77 จังหวัด และเปลี่ยนชื่อเป็น “สำนักงานตรวจบัญชีสหกรณ์” โดยใช้งบประมาณแผ่นดิน พร้อมทั้งกำหนดบทบาทและภารกิจในการที่จะช่วยเหลือเกษตรกรและสหกรณ์ โดยให้การกำกับแนะนำด้านการเงินการบัญชี การสอบบัญชีประจำปี และการให้การศึกษาอบรมด้านการเงินและการบัญชีแก่สมาชิกชั้นนำของสถาบันเกษตรกร ทั้งนี้ เพื่อประโยชน์อันที่จะปฏิบัติงานร่วมกับสหกรณ์และสถาบันเกษตรกรได้อย่างใกล้ชิด สามารถแก้ไขปัญหาอุปสรรคได้ทันท่วงที รวมทั้งให้การสอบบัญชีประจำปีเสร็จคล่องอย่างรวดเร็วยิ่งขึ้น



เมื่อเดือนกันยายนปี 2562 สำนักงานตรวจบัญชีสหกรณ์อุบลราชธานีแห่งเดิม ที่อำเภอวารินชำราบ ได้รับผลกระทบจากพายุโซนร้อน “โพดุล” และพายุโซนร้อน “คาจิกิ” โดยมีระดับน้ำสูงกว่าตลิ่ง 10.97 เมตร ส่งผลให้น้ำท่วมบริเวณที่ตั้งสำนักงานฯแห่งเดิม ทำให้เกิดความเสียหายกับตัวอาคารสำนักงาน บ้านพักข้าราชการและสิ่งปลูกสร้างอื่นๆ ของสำนักงาน ในวันที่ 6 ตุลาคม 2563 สำนักงานฯ โดยท่านผอ. ลำพุล ใจกล้า ซึ่งดำรงตำแหน่งหัวหน้าสำนักงานฯ ในขณะนั้น ได้ส่งหนังสือไปยังสำนักงานธนารักษ์พื้นที่อุบลราชธานี เพื่อขอใช้พื้นที่ราชพัสดุแปลงหมายเลขที่ อบ 2124 ตำบลขามใหญ่ อำเภอเมืองอุบลราชธานี จังหวัดอุบลราชธานี เนื้อที่ 5 ไร่ 1 งาน 72 ตารางวา พร้อมอาคารและสิ่งปลูกสร้างประกอบของโรงเรียนบ้านแคกลางหงษ์ โดยสำนักงานธนารักษ์พื้นที่อุบลราชธานีได้ออกหนังสืออนุญาตให้ใช้ที่ราชพัสดุดังกล่าวตามหนังสืออนุญาต ลงวันที่ 24 กุมภาพันธ์ 2564 ซึ่งสำนักงานตรวจบัญชีสหกรณ์อุบลราชธานี ได้รับงบประมาณ ประจำปี 2565 จากกรมตรวจบัญชีสหกรณ์ จำนวนเงิน 12,200,000.00 บาท สร้างอาคารสำนักงานตรวจบัญชีสหกรณ์อุบลราชธานี บ้านพักหัวหน้าสำนักงานฯ ห้องน้ำสาธารณะ ป้อมยาม และส่วนประกอบอื่น ซึ่งได้ดำเนินการก่อสร้างแล้วเสร็จ เมื่อวันที่ 20 มีนาคม 2566 ได้ทำการจัดซื้อจัดจ้างด้วยวิธีคัดเลือก โดยห้างหุ้นส่วนจำกัด อุบล วิ.พี.เซ็นเตอร์ เป็นผู้รับจ้าง ควบคุมการก่อสร้าง โดยสำนักงานโยธาธิการและผังเมือง จังหวัดอุบลราชธานี มีพื้นที่ใช้สอยรวม 817 ตารางเมตร หลังจากการก่อสร้างแล้วเสร็จสำนักงานตรวจบัญชีสหกรณ์อุบลราชธานี ได้เข้าใช้ประโยชน์จากอาคารหลังนี้ ตั้งแต่วันที่ 1 กรกฎาคม พ.ศ. 2566 เพื่อรองรับการให้บริการประชาชน สหกรณ์ กลุ่มเกษตรกร องค์กรและหน่วยงานต่างๆ ที่เกี่ยวข้องตามอำนาจหน้าที่อย่างเพียงพอ เหมาะสม สะดวก และมีประสิทธิภาพ

สำนักงานตรวจบัญชีสหกรณ์อุบลราชธานี ตั้งอยู่ เลขที่ 93 หมู่ที่ 20 ตำบลขามใหญ่ อำเภอเมืองอุบลราชธานี
จังหวัดอุบลราชธานี รหัสไปรษณีย์ 34000 โทรศัพท์ 045 210 281 – 2 โทรสาร 045 210 333
E-Mail Address : Cadub@cad.co.th Website : <https://ubonratchathani.cad.go.th/>



แผนที่สำนักงานตรวจบัญชีสหกรณ์อุบลราชธานี

หน้าที่และความรับผิดชอบ

สำนักงานตรวจบัญชีสหกรณ์อุบลราชธานี ได้ปรับเปลี่ยนบทบาทและการปฏิบัติงานของสำนักงานเพื่อให้ สอดคล้องกับภารกิจของกรมตรวจบัญชีสหกรณ์ และสำนักงานตรวจบัญชีสหกรณ์ที่ 1 – 10 เปลี่ยนแปลงไป และการนำเทคโนโลยีมาใช้ในการปฏิบัติงาน โดยได้แบ่งงานภายในของสำนักงานตรวจบัญชีสหกรณ์ ดังนี้

ฝ่ายตรวจสอบบัญชี มีหน้าที่รับผิดชอบ ดังนี้

- ตรวจสอบบัญชีสหกรณ์ กลุ่มเกษตรกร
- ควบคุมคุณภาพงานสอบบัญชีโดยการสอบทานความถูกต้องของการวางแผนงานสอบบัญชี การปฏิบัติงานตรวจสอบ การแสดงความเห็นต่องบการเงินและการจัดทำรายงานการสอบบัญชีของผู้สอบบัญชี จากกระดาษทำการ งบการเงิน และการเปิดเผยข้อมูล รวมทั้งรายงานการสอบบัญชีให้เป็นไปตามมาตรฐานการสอบบัญชีและระเบียบที่กรมตรวจบัญชีสหกรณ์กำหนด
- สอบทาน วิเคราะห์ และประเมินผลการดำเนินงานของสหกรณ์และกลุ่มเกษตรกรจากรายงานการสอบบัญชี งบการเงิน และกระดาษทำการของสหกรณ์และกลุ่มเกษตรกร รวมทั้งสรุปและแจ้งผลการวิเคราะห์ เพื่อสหกรณ์และกลุ่มเกษตรกรนำไปใช้ประโยชน์ในการบริหารจัดการ
- กำกับดูแลงานสอบบัญชีสหกรณ์โดยผู้สอบบัญชีรับอนุญาตและบุคคลอื่น
- ตรวจสอบบัญชีของผู้ชำระบัญชีสหกรณ์และกลุ่มเกษตรกรที่เลิก
- ปฏิบัติงานร่วมกับหรือสนับสนุนการปฏิบัติงานของกรมตามที่ได้รับมอบหมาย

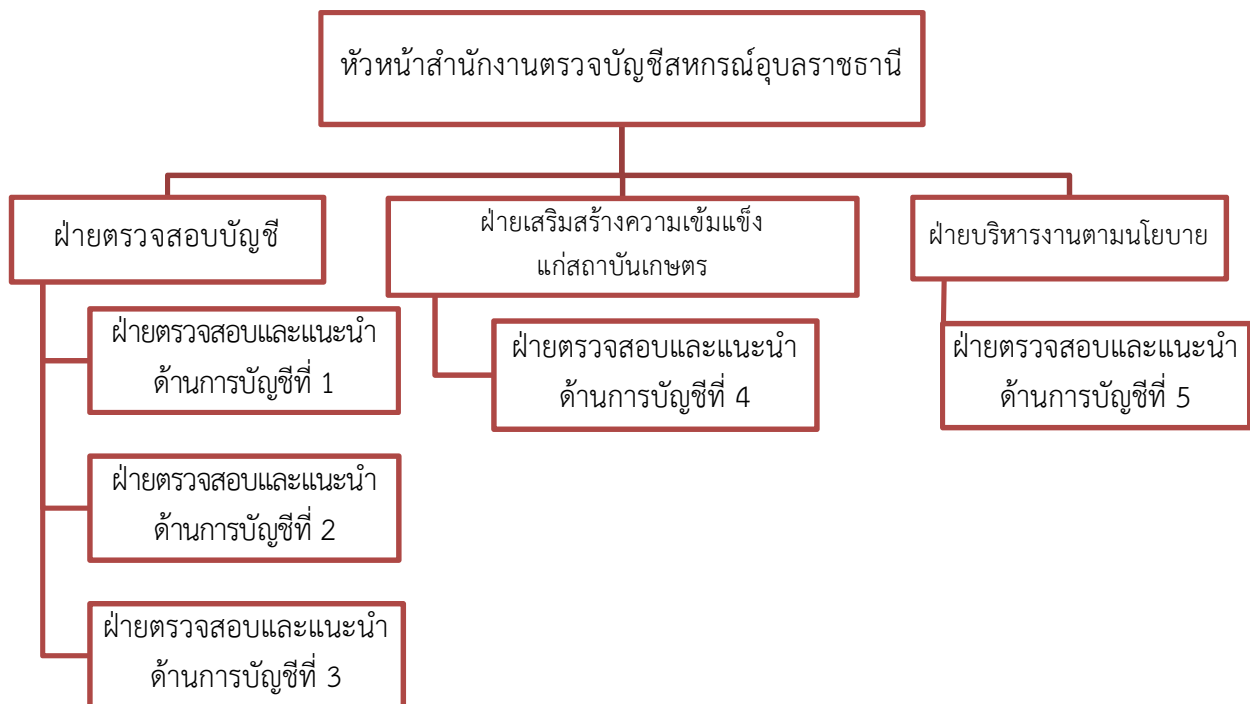
ฝ่ายเสริมสร้างความเข้มแข็งแก่สถาบันเกษตรกร มีหน้าที่รับผิดชอบ ดังนี้

- ดำเนินการเสริมสร้างความพร้อมรับการตรวจสอบให้แก่สหกรณ์ กลุ่มเกษตรกรและวิสาหกิจชุมชน
- วางระบบบัญชี ระบบการควบคุมภายใน รวมทั้งให้คำปรึกษาแนะนำด้านการเงินการบัญชีและการควบคุมภายในแก่สหกรณ์ กลุ่มเกษตรกร และวิสาหกิจชุมชน
- กำกับดูแลการใช้โปรแกรมระบบบัญชีคอมพิวเตอร์ที่พัฒนาโดยกรมตรวจบัญชีสหกรณ์แก่สหกรณ์และกลุ่มเกษตรกร รวมทั้งติดตาม ดูแล และให้คำปรึกษาแนะนำ ปัญหาด้านเทคโนโลยีสารสนเทศ
- ถ่ายทอดเทคโนโลยีด้านโปรแกรมระบบบัญชีแก่สหกรณ์และกลุ่มเกษตรกรถ่ายทอดโปรแกรมระบบการตรวจสอบบัญชีแก่ผู้สอบบัญชี ถ่ายทอดระบบสารสนเทศสำนักงาน (Back Office) และระบบเครือข่ายให้แก่บุคลากรของสำนักงาน
- พัฒนาความรู้ด้านบัญชีให้แก่ผู้ตรวจสอบกิจการ บุคลากรของสหกรณ์ กลุ่มเกษตรกร และบุคลากรเครือข่าย
- จัดทำรายงานภาวะเศรษฐกิจทางการเงินของสหกรณ์และกลุ่มเกษตรกรในภาพรวมของจังหวัด รวมทั้งให้บริการสารสนเทศทางการเงินของสหกรณ์และกลุ่มเกษตรกร
- ปฏิบัติงานร่วมกับหรือสนับสนุนการปฏิบัติงานของกรมตามที่ได้รับมอบหมาย

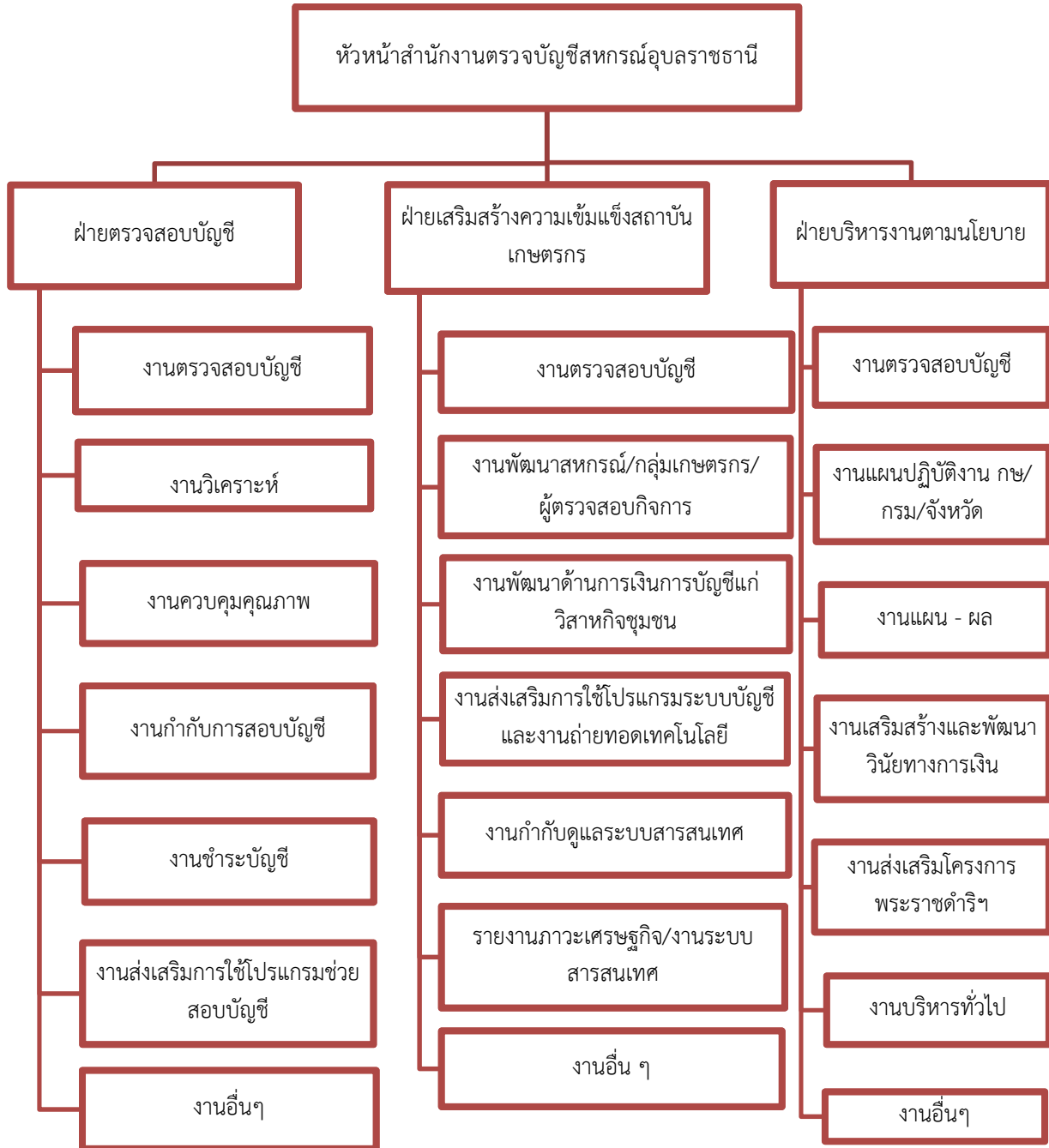
ฝ่ายบริหารงานตามนโยบาย มีหน้าที่รับผิดชอบ ดังนี้

- จัดทำแผนปฏิบัติราชการประจำปีให้สอดคล้องกับแผนปฏิบัติราชการระยะ ๓ ปี แผนปฏิบัติราชการกระทรวง และแผนอื่น ๆ ที่เกี่ยวข้อง
- ติดตามและประเมินผล แผน - ผล ตัวชี้วัดตามงบประมาณ และคำรับรองการปฏิบัติงาน งานโครงการ และกิจกรรมต่าง ๆ ตามที่กรมกำหนด รวมทั้งรายงาน แผน - ผลการปฏิบัติงาน
- พัฒนาความรู้ด้านบัญชีให้แก่กลุ่มเป้าหมายตามโครงการอันเนื่องมาจากพระราชดำริและโครงการต่าง ๆ อาสาสมัครเกษตรด้านบัญชี เกษตรกร ประชาชนทั่วไป
- บูรณาการสอนและการจัดทำบัญชีรับจ่ายในครัวเรือนกับหน่วยงานอื่น ติดตามและประเมินผลโครงการพิเศษต่างๆ ตามที่รัฐบาล กระทรวง และกรม มอบหมาย
- ปฏิบัติงานบริหารทั่วไป งานสารบรรณ งานบุคคล งบประมาณ งานการเงิน การบัญชีและพัสดุ ครุภัณฑ์ ของสำนักงานฯ
- ปฏิบัติงานร่วมกับหรือสนับสนุนการปฏิบัติงานของกรมตามที่ได้รับมอบหมาย

การแบ่งงานภายในสำนักงานตรวจบัญชีสหกรณ์อุบลราชธานี



โครงสร้างการบริหารงาน สำนักงานตรวจบัญชีสหกรณ์อุบลราชธานี



อัตรากำลังสำนักงานตรวจบัญชีสหกรณ์อุบลราชธานี

ปีงบประมาณ 2566

สำนักงานตรวจบัญชีสหกรณ์อุบลราชธานี มีบุคลากรในการปฏิบัติงานด้านตรวจสอบบัญชี งานการเงิน งานพัสดุ งานสารบรรณ งานด้านวิชาการ งานโครงการตามนโยบายของรัฐบาล และงานด้านอื่นๆ รวม 76 คน

ตำแหน่ง	ระดับ	จำนวน/คน
หัวหน้าสำนักงานตรวจบัญชีสหกรณ์	ชำนาญการพิเศษ	1
นักวิชาการตรวจสอบบัญชี	ชำนาญการพิเศษ	2
เจ้าพนักงานตรวจสอบบัญชี	อาวุโส	1
นักวิชาการตรวจสอบบัญชี	ชำนาญการ	12
นักวิชาการตรวจสอบบัญชี	ปฏิบัติการ	8
นักวิชาการตรวจสอบบัญชี	พนักงานราชการ	30
เจ้าหน้าที่ระบบงานคอมพิวเตอร์	พนักงานราชการ	2
นักจัดการงานทั่วไป	พนักงานราชการ	1
เจ้าหน้าที่ธุรการ	จ้างเหมาบริการ	3
เจ้าหน้าที่บันทึกข้อมูล	จ้างเหมาบริการ	1
เจ้าหน้าที่โครงการส่งเสริมและพัฒนาสถาบันเกษตรกร	จ้างเหมาบริการ	2
เจ้าหน้าที่โครงการส่งเสริมและพัฒนาวิสาหกิจชุมชน	จ้างเหมาบริการ	1
เจ้าหน้าที่โครงการส่งเสริมการแปรรูปสินค้าเกษตร	จ้างเหมาบริการ	1
เจ้าหน้าที่โครงการระบบส่งเสริมการเกษตรแบบแปลงใหญ่	จ้างเหมาบริการ	1
พนักงานขับรถยนต์	จ้างเหมาบริการ	7
พนักงานขับรถยนต์ (จ้างเหมาบริษัท)	จ้างเหมาบริการ	1
พนักงานทำความสะอาด	จ้างเหมาบริการ	1
พนักงานรักษาความปลอดภัย	จ้างเหมาบริการ	1
รวม		76

รายนามบุคลากร

รายนามของสำนักงานตรวจบัญชีสหกรณ์อุบลราชธานี ประจำปีงบประมาณ 2566 ประกอบด้วยข้าราชการ 24 คน พนักงานราชการ 33 คน และจ้างเหมาบริการ 19 คน มีรายนาม ดังนี้

ข้าราชการ		
ลำดับที่	ชื่อ-สกุล	ตำแหน่ง
1	นายศุภกิตต์ ปกป้อง	หัวหน้าสำนักงานตรวจบัญชีสหกรณ์อุบลราชธานี
2	นางศิริวรรณ วิลามาศ	นักวิชาการตรวจสอบบัญชีชำนาญการพิเศษ
3	นางสาวดวงพร ลิ้มพันธ์	นักวิชาการตรวจสอบบัญชีชำนาญการพิเศษ
4	นายสรารัฐ สุวรรณเจริญ	เจ้าพนักงานตรวจสอบบัญชีอาวุโส
5	นางสาวจันทร์เพ็ญ ต้นทอง	นักวิชาการตรวจสอบบัญชีชำนาญการ
6	นางวิภาวณี จารุงศ์	นักวิชาการตรวจสอบบัญชีชำนาญการ
7	นางศรีวิภา เพชรสงคราม	นักวิชาการตรวจสอบบัญชีชำนาญการ
8	นางสาวมูจรินทร์ โมมา	นักวิชาการตรวจสอบบัญชีชำนาญการ
9	นางนภัสวรรณ รอดภัย	นักวิชาการตรวจสอบบัญชีชำนาญการ
10	นางสาวพิมลพรรณ แม่ธนุ	นักวิชาการตรวจสอบบัญชีชำนาญการ
11	นางสาววราพร พัฒนิตากุล	นักวิชาการตรวจสอบบัญชีชำนาญการ
12	นางสาวมัลลิกาชาติ ไชยโชติ	นักวิชาการตรวจสอบบัญชีชำนาญการ
13	นางนวพร บุตนิത്യ	นักวิชาการตรวจสอบบัญชีชำนาญการ
14	นางสุภาวดี ภาณระมย์	นักวิชาการตรวจสอบบัญชีชำนาญการ
15	นางโรสรินทร์ คณิตาภิลักษณ์	นักวิชาการตรวจสอบบัญชีชำนาญการ
16	นางสาวพนิตนาฏ นามแก้ว	นักวิชาการตรวจสอบบัญชีชำนาญการ
17	นางปิยานุช พิจารณ์	นักวิชาการตรวจสอบบัญชีชำนาญการ
18	นางสาวปิยะมาตย์ บุญมัน	นักวิชาการตรวจสอบบัญชีปฏิบัติการ
19	นางสาวประมาพร สายแวว	นักวิชาการตรวจสอบบัญชีปฏิบัติการ
20	นางฐาปณี สิงห์พันธ์	นักวิชาการตรวจสอบบัญชีปฏิบัติการ
21	นางสาวปณิตภัทร์ เหล่าไก่อ	นักวิชาการตรวจสอบบัญชีปฏิบัติการ
22	นางสาวศิริกุล ไพโรจิตร	นักวิชาการตรวจสอบบัญชีปฏิบัติการ
23	นางสาวขวัญเรือน บุญครอง	นักวิชาการตรวจสอบบัญชีปฏิบัติการ
24	นางสาวภักติญา ผุ่ยหัวโทน	นักวิชาการตรวจสอบบัญชีปฏิบัติการ

พนักงานราชการ

ลำดับที่	ชื่อ-สกุล	ตำแหน่ง
1	นางสุรีย์พร กัลยามาตร์	นักวิชาการตรวจสอบบัญชี
2	นางพรพิมล สุขบุญ	นักวิชาการตรวจสอบบัญชี
3	นางวาสนา เกาะสมบัติ	นักวิชาการตรวจสอบบัญชี
4	นางสาววรรณภา เจริญวัย	นักวิชาการตรวจสอบบัญชี
5	นางสุภาพร จันทป	นักวิชาการตรวจสอบบัญชี
6	นางสาวนพรัตน์ เสมามิ่ง	นักวิชาการตรวจสอบบัญชี
7	นายสิริวิชัย วศิโนธรวิสุทธิ	นักวิชาการตรวจสอบบัญชี
8	นายชาติภพ พันธุ์ศรี	นักวิชาการตรวจสอบบัญชี
9	นางสาวรังษี สุ่มบุญ	นักวิชาการตรวจสอบบัญชี
10	นางสาวเต็มศิริ ประดอง	นักวิชาการตรวจสอบบัญชี
11	นางวรรณณี โพธิ์ศรี	นักวิชาการตรวจสอบบัญชี
12	นางสาววลัยพร ประสมทอง	นักวิชาการตรวจสอบบัญชี
13	นางมยุรี สายแหว	นักวิชาการตรวจสอบบัญชี
14	นางสาววรรณภา ธานี	นักวิชาการตรวจสอบบัญชี
15	นางสาวนุชนารถ ชูญาติ	นักวิชาการตรวจสอบบัญชี
16	นางสาวนงคราญ ทองคำอวน	นักวิชาการตรวจสอบบัญชี
17	นางสาวอรทัย เหมือนลา	นักวิชาการตรวจสอบบัญชี
18	นางพรวิภา บุญสิงห์	นักวิชาการตรวจสอบบัญชี
19	นางขวัญศิริ ไชยมาตร	นักวิชาการตรวจสอบบัญชี
20	นางสาวนุตประวีณ์ ชูก้าน	นักวิชาการตรวจสอบบัญชี
21	นางสาวนภาพร ศรีลาชัย	นักวิชาการตรวจสอบบัญชี
22	นางสาวชะบา สำรุด	นักวิชาการตรวจสอบบัญชี
23	นางสาววนิดา มุลมั่ง	นักวิชาการตรวจสอบบัญชี
24	นางสาวธนัชญา พรหมดาว	นักวิชาการตรวจสอบบัญชี
25	นางสาวพรรณภา อินทพรม	นักวิชาการตรวจสอบบัญชี
26	นางสาวพินใจ ทีเชียว	นักวิชาการตรวจสอบบัญชี
27	นางสาวนิภาภัทร มีสิทธิ์	นักวิชาการตรวจสอบบัญชี
28	นางสาวจิตตรา จันไทร	นักวิชาการตรวจสอบบัญชี
29	นางสาวอริสราภรณ์ สิมมา	นักวิชาการตรวจสอบบัญชี
30	นางสาววรรณภา เงินมัน	นักวิชาการตรวจสอบบัญชี
31	นายทินกร ตุ่มบุญ	เจ้าหน้าที่ระบบงานคอมพิวเตอร์
32	นายอนุรักษ์ อินทสิน	เจ้าหน้าที่ระบบงานคอมพิวเตอร์
33	นางสาววลัยลักษณ์ สุ่มบุญ	นักจัดการงานทั่วไป

จ้างเหมาบริการ			
ลำดับที่	ชื่อ-สกุล		ตำแหน่ง
1	นางสาวศรันชญ์รัชต์	สังข์ทอง	เจ้าหน้าที่ธุรการ
2	นางสาวธิดา	พุ่มเกษร	เจ้าหน้าที่ธุรการ
3	นางสาวกมลชนก	พันธ์ไทรก	เจ้าหน้าที่ธุรการ
4	นางสาวณัฐนิชา	ศรีวิสัย	เจ้าหน้าที่บันทึกข้อมูล
5	นางสาวรุ่งนภา	ศิลา	เจ้าหน้าที่โครงการส่งเสริมและพัฒนาสถาบันเกษตรกร
6	นางสาวกนกลักษณ์	วิลามาศ	เจ้าหน้าที่โครงการส่งเสริมและพัฒนาสถาบันเกษตรกร
7	นางสาววรรณภา	เงินมั่น	เจ้าหน้าที่โครงการส่งเสริมและพัฒนาวิสาหกิจชุมชน
8	นางสาวอภิษฐา	ประธรรมวงศ์	เจ้าหน้าที่โครงการส่งเสริมการแปรรูปสินค้าเกษตร
9	นางสาวสุภาวดี	เอี่ยมศรี	เจ้าหน้าที่โครงการระบบส่งเสริมการเกษตรแบบแปลงใหญ่
10	นายประสิทธิ์	สิทธิโชค	พนักงานขับรถยนต์
11	นายทองแดง	เครือแก้ว	พนักงานขับรถยนต์
12	นายอุทัย	มั่นวงษ์	พนักงานขับรถยนต์
13	นายเรืองศักดิ์	หมายเกื้อ	พนักงานขับรถยนต์
14	นายปิยะณัฐ	การกล้า	พนักงานขับรถยนต์
15	นายพงษ์ศักดิ์	วังเอก	พนักงานขับรถยนต์
16	นายสมคิด	เอาชัย	พนักงานขับรถยนต์
17	นายทีปวัฒน์	ถนอมใจ	พนักงานขับรถยนต์ (บริษัท)
18	นางกัญญรัตน์	हारแก้ว	พนักงานทำความสะอาด
19	นายนิธิเขต	พรมชัย	พนักงานรักษาความปลอดภัย

ผลการปฏิบัติงานตามแผนปฏิบัติการ

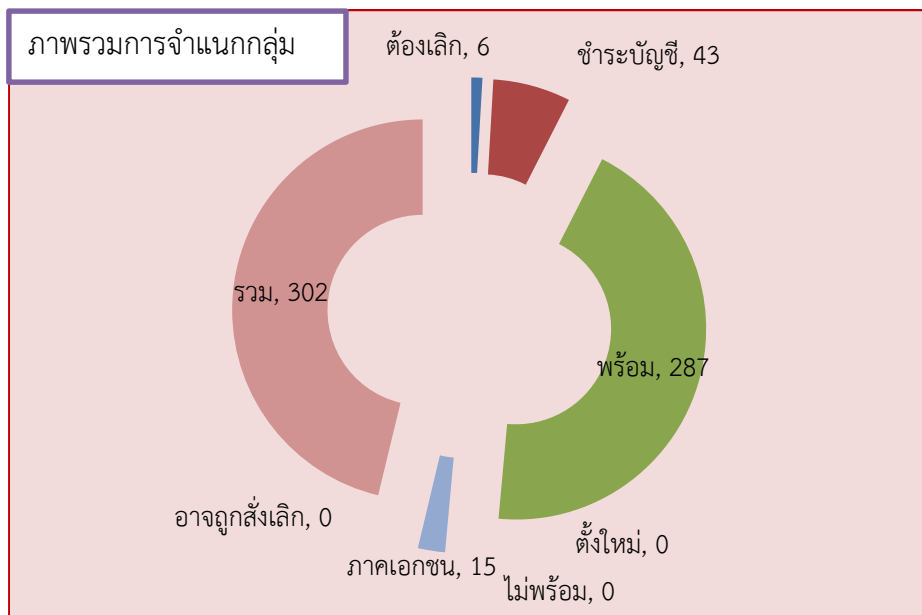
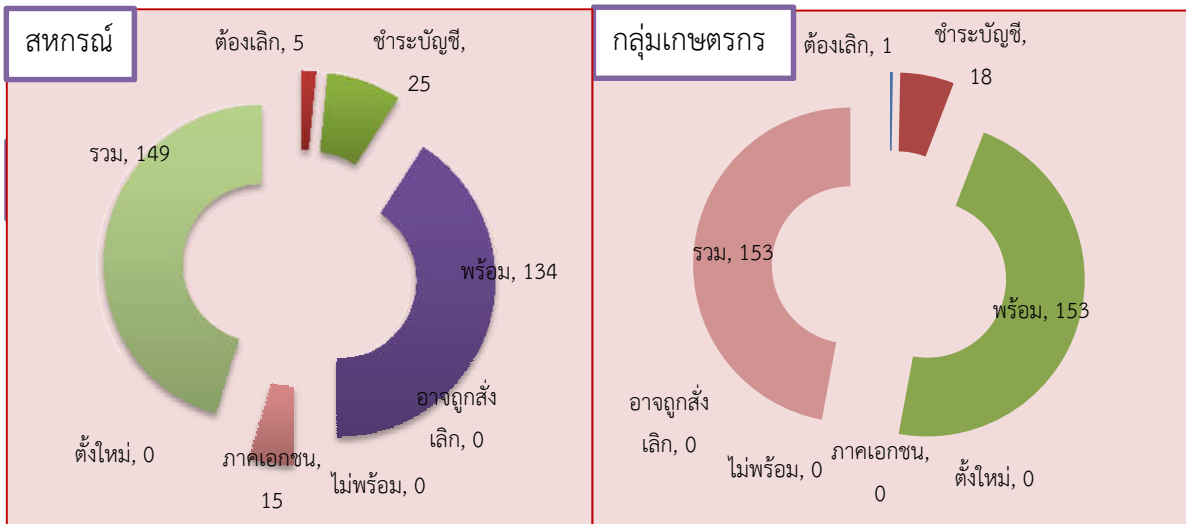
ในปีงบประมาณ 2566 สำนักงานตรวจบัญชีสหกรณ์อุบลราชธานี ปริมาณงานสหกรณ์และกลุ่มเกษตรกรที่รับผิดชอบ ในรอบปีงบประมาณ พ.ศ. 2566 มีรายละเอียดดังต่อไปนี้

อำเภอ	ประเภทสหกรณ์						กลุ่มเกษตรกร	รวม
	การเกษตร	ประมง	บริการ	ร้านค้า	เครดิต ยูเนียน	ออม ทรัพย์		
เมืองอุบลราชธานี	9	1	1	12	14	4	10	51
ศรีเมืองใหม่	2	-	-	-	-	1	4	7
โขงเจียม	2	-	-	1	-	-	3	6
เขมราฐ	4	-	-	-	-	-	8	12
เดชอุดม	14	-	-	1	-	1	9	25
น้ำยืน	3	-	-	-	-	-	4	7
บุญศรี	4	-	-	1	-	-	9	14
ตระการพืชผล	9	-	-	1	1	-	9	20
กุดข้าวปุ้น	2	-	-	-	-	-	6	8
ม่วงสามสิบ	4	-	-	-	-	-	12	16
วารินชำราบ	9	1	-	1	3	1	10	25
พิบูลมังสาหาร	7	-	-	1	-	2	12	22
ตาลชุม	5	-	-	-	-	-	5	10
โพธิ์ไทร	4	-	-	-	-	1	7	12
ดอนมดแดง	5	-	-	-	-	-	3	8
นาเยีย	2	-	-	-	-	-	5	7
สิรินธร	5	-	-	-	-	-	9	14
เหล่าเสือโก้ก	1	-	-	-	-	-	4	5
ทุ่งศรีอุดม	1	-	-	-	-	-	2	3
สว่างวีระวงศ์	4	-	-	-	-	1	3	8
นาตาล	2	-	-	-	-	-	6	8
น้ำขุ่น	1	-	-	-	-	-	2	3
เซิงใน	18	-	-	-	-	2	21	41
นาจะหลวย	7	-	-	-	-	-	4	11
สำโรง	3	-	-	-	-	-	5	8
รวมทั้งสิ้น	127	2	1	18	18	13	172	351

งานตรวจสอบบัญชี

สำนักงานตรวจบัญชีจังหวัดอุบลราชธานี แบ่งการปกครองออกเป็น 25 อำเภอ มีสหกรณ์และกลุ่มเกษตรกร ที่อยู่ในความรับผิดชอบทั้งสิ้น 179 สหกรณ์ และ 172 กลุ่มเกษตรกร ตามรายละเอียดดังนี้

ประเภท	ตามทะเบียน	ไม่ต้องตรวจสอบ			ต้องตรวจสอบ					
		เล็ก	ชำระบัญชี	รวม	พร้อม	ไม่พร้อม	ตั้งใหม่	อาจถูกสั่งเลิก	ภาคเอกชน	รวม
สหกรณ์	179	5	25	30	134	-	-	-	15	149
กลุ่มเกษตรกร	172	1	18	19	153	-	-	-	-	153
รวมทั้งสิ้น	351	6	43	49	287	-	-	-	-	287



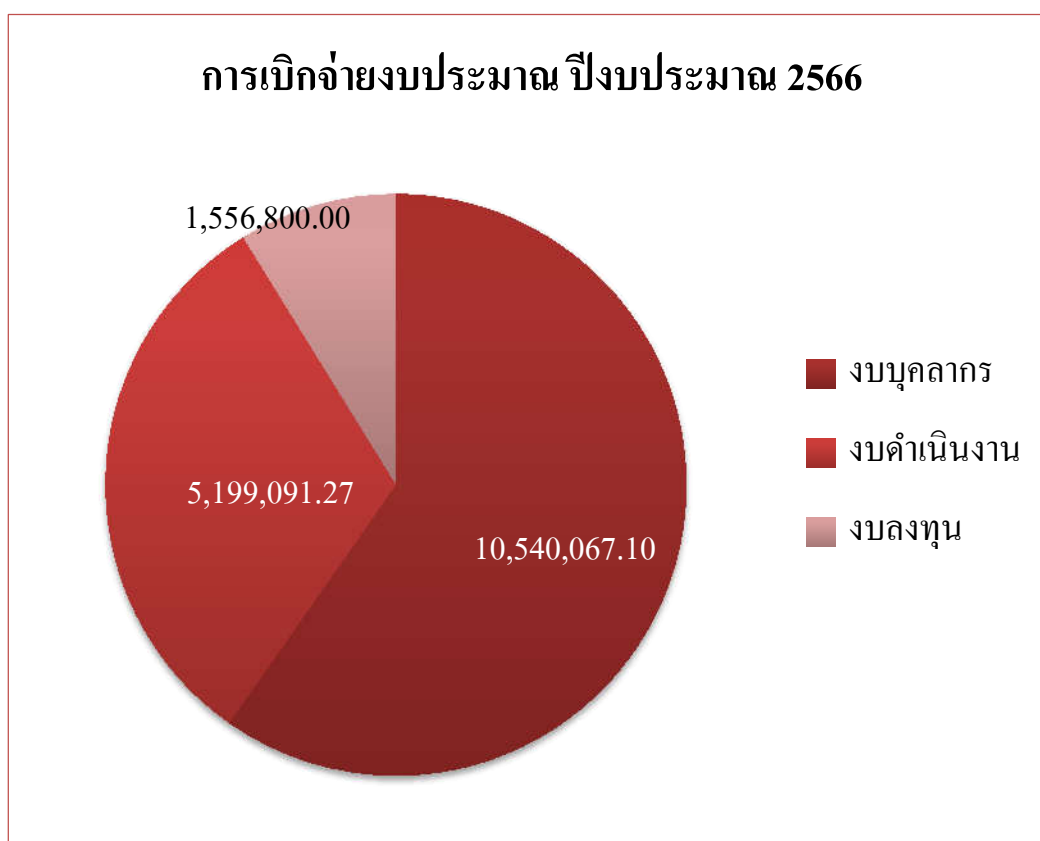
สรุปผลการปฏิบัติงานประจำปี 2566

รายการ/โครงการ/กิจกรรม	หน่วยนับ	แผนงาน	ผลงาน	ร้อยละ
1. แผนงานพื้นฐานด้านการสร้างความสามารถในการแข่งขัน				
สหกรณ์และสถาบันเกษตรกรได้รับการพัฒนาและเสริมสร้างความเข้มแข็ง				
1.1 ตรวจสอบบัญชีสหกรณ์และกลุ่มเกษตรกร				
- กลุ่มพร้อมรับการตรวจสอบ	แห่ง	298	298	100
- กลุ่มไม่พร้อมรับการตรวจสอบ(ตั้งใหม่/ตรวจแนะนำ/เสนอเลิก)	แห่ง	4	4	100
1.2 โครงการตรวจสอบความถูกต้องในการทำธุรกรรมทางการเงินระหว่างสหกรณ์และสมาชิก	ราย	230	230	100
1.3 โครงการฝึกอบรมเศรษฐกิจการเงินขั้นพื้นฐานแก่สมาชิกสหกรณ์	ราย	60	60	100
2. แผนงานยุทธศาสตร์การเกษตรสร้างมูลค่า				
ผลผลิต สหกรณ์และสถาบันเกษตรกรได้รับการพัฒนาและส่งเสริมความเข้มแข็ง				
2.1 โครงการพัฒนาศักยภาพดำเนินธุรกิจสหกรณ์กลุ่มเกษตรกร และวิสาหกิจชุมชน	แห่ง	1	1	100
2.2 โครงการยกระดับสถาบันเกษตรกรให้เป็นผู้ประกอบการธุรกิจการเกษตร	แห่ง	24	24	100
2.3 โครงการพัฒนามาตรฐานการบัญชีและสหกรณ์และกลุ่มเกษตรกร	แห่ง	8	8	100
2.4 โครงการพัฒนาศักยภาพการควบคุมภายในของสหกรณ์และกลุ่มเกษตรกร	แห่ง	16	16	100
3. แผนงานยุทธศาสตร์พัฒนาผู้ประกอบการ และวิสาหกิจขนาดกลางและขนาดย่อม				
ผลผลิต สหกรณ์และสถาบันเกษตรกรได้รับการพัฒนาและส่งเสริมความเข้มแข็ง				
3.1 โครงการพัฒนาผลิตภัณฑ์และมาตรฐานสินค้าเกษตรแปรรูป	แห่ง	3	3	100
4. แผนงานยุทธศาสตร์การเกษตรสร้างมูลค่า				
ผลผลิต ส่งเสริมและพัฒนาศักยภาพการจัดทำบัญชีแก่เกษตรกร				
4.1 โครงการระบบส่งเสริมการเกษตรแบบแปลงใหญ่	ราย	504	504	100
4.2 โครงการพัฒนาเกษตรกรรายยั่งยืน (ทฤษฎีใหม่)	ราย	160	160	100
4.3 โครงการพัฒนาเกษตรกรรายยั่งยืน (เกษตรอินทรีย์)	ราย	48	48	100
4.4 โครงการบริหารจัดการการผลิตสินค้าตามแผนที่เกษตร เพื่อการบริหารจัดการเชิงรุก (Agri-map)	ราย	91	91	100
5. แผนงานยุทธศาสตร์เสริมสร้างพลังทางสังคม				
ผลผลิต ส่งเสริมและพัฒนาศักยภาพการจัดทำบัญชีแก่เกษตรกร				
5.1 โครงการพัฒนาเด็กและเยาวชน ตามพระราชดำริสมเด็จพระกนิษฐาธิราชเจ้า กรมสมเด็จพระเทพรัตนราชสุดาฯ สยามบรมราชกุมารี	โรงเรียน	12	12	100
5.2 โครงการส่งเสริมเศรษฐกิจพอเพียงในชุมชน ตามพระราชดำริสมเด็จพระกนิษฐาธิราชเจ้า กรมสมเด็จพระเทพรัตนราชสุดาฯ สยามบรมราชกุมารี	แห่ง	5	5	100
5.3 โครงการพัฒนากลุ่มอาชีพประชาชน ตามพระราชดำริสมเด็จพระกนิษฐาธิราชเจ้า กรมสมเด็จพระเทพรัตนราชสุดาฯ สยามบรมราชกุมารี	แห่ง	2	2	100
5.4 โครงการศูนย์ศิลปาชีพ	ราย	35	35	100
5.5 โครงการคลินิกเกษตรเคลื่อนที่/ จังหวัดเคลื่อนที่				
- จังหวัดเคลื่อนที่	ครั้ง	6	7	116.67
- คลินิกเกษตรเคลื่อนที่	ครั้ง	4	4	100
5.6 โครงการเสริมสร้างการจัดทำบัญชีครัวเรือนเพื่อการจัดการเศรษฐกิจระดับครัวเรือน	ราย	940	940	100
5.7 โครงการทำบัญชีส่งเสริมการออมเฉลิมพระเกียรติ	ราย	40	40	100
5.8 โครงการเสริมสร้างอาสาสมัครเกษตร	ราย	28	28	100
6. แผนงานบูรณาการพัฒนาและส่งเสริมเศรษฐกิจฐานราก				
ผลผลิต ส่งเสริมและพัฒนาศักยภาพการจัดทำบัญชีแก่เกษตรกร				
6.1 โครงการศูนย์เรียนรู้การเพิ่มประสิทธิภาพการผลิตสินค้าเกษตร (ศพก.)	ศูนย์	25	25	100
7. งานอื่นๆ โครงการยกระดับแปลงใหญ่	แห่ง	118	118	100

การเบิกจ่ายงบประมาณ ปีงบประมาณ 2566

สำนักงานตรวจบัญชีสหกรณ์อุบลราชธานี ขอสรุปผลการปฏิบัติงานเกี่ยวกับการเบิกจ่ายงบประมาณ
ในรอบปีงบประมาณ พ.ศ. 2566

รายการ	ได้รับจัดสรร	ใช้ไป	คงเหลือ
งบบุคลากร	10,540,067.10	10,540,067.10	-
งบดำเนินงาน	5,551,158.37	5,551,158.37	-
งบลงทุน	1,556,800.00	1,556,800.00	-
รวมทั้งสิ้น	17,648,025.47	17,648,025.47	-



ผลการดำเนินงานและฐานะทางการเงินของสหกรณ์และกลุ่ม เกษตรกรในจังหวัดอุบลราชธานี

ผลการดำเนินงานและฐานะการเงินของสหกรณ์และกลุ่มเกษตรกรในจังหวัดอุบลราชธานี ที่ผ่านการตรวจสอบบัญชีและการแสดงความเห็นต่องบการเงินจากผู้สอบบัญชีสหกรณ์แล้วเสร็จในรอบปีงบประมาณ 2566 โดยรวบรวมข้อมูลจากระบบสารสนเทศทางการเงินของสหกรณ์และกลุ่มเกษตรกรของกรมตรวจบัญชีสหกรณ์และประมวลผลข้อมูลถึงวันที่ 30 กันยายน 2566 มีสหกรณ์และกลุ่มเกษตรกร จำนวนทั้งสิ้น 351 แห่ง มีสมาชิกทั้งหมด 412,920 คน ทุนดำเนินงานรวมทั้งสิ้นปีปัจจุบัน 67,593.75 ล้านบาท ปีก่อน 64,847.57 บาท เพิ่มขึ้น 2,746.18 ล้านบาท หรือเพิ่มขึ้นร้อยละ 4.23 และมูลค่าธุรกิจ รวมปีปัจจุบัน 48,215.67 ล้านบาท ปีก่อน 45,043.32 ล้านบาท เพิ่มขึ้น 3,172.35 ล้านบาท หรือเพิ่มขึ้นร้อยละ 7.04 จะเห็นว่าผลการดำเนินงานและฐานะการเงินของสหกรณ์และกลุ่มเกษตรกรในจังหวัดอุบลราชธานี มีทุนดำเนินงานเพิ่มขึ้น และมีมูลค่าธุรกิจลดลง โดยมีรายละเอียดดังนี้

1. สภาพการดำเนินงานของสหกรณ์และกลุ่มเกษตรกร

สำนักงานตรวจบัญชีสหกรณ์อุบลราชธานี ได้ประเมินภาวะเศรษฐกิจทางการเงินของสหกรณ์โดยจำแนกตามประเภทของสหกรณ์/กลุ่มเกษตรกร จากสหกรณ์ที่เป็นนิติบุคคล จัดตั้งขึ้นโดยกลุ่มบุคคลที่ประกอบอาชีพอยู่ในลักษณะเดียวกัน ถิ่นฐานอยู่ใกล้เคียงกัน แต่มีการดำเนินงานที่แตกต่างกันไปตามสภาพท้องถิ่นและลักษณะการประกอบอาชีพโดยมีจุดมุ่งหมายเพื่อส่งเสริมผลประโยชน์ทางเศรษฐกิจและสังคมของบรรดาสมาชิก โดยวิธีช่วยเหลือตนเองและช่วยเหลือซึ่งกันและกันตามหลักสหกรณ์ ปัจจุบันสหกรณ์ไทยที่จดทะเบียนจัดตั้งขึ้นตามพระราชบัญญัติสหกรณ์ (ฉบับที่ 3) พ.ศ.2562 แบ่งออกเป็น 8 ประเภท คือ

1. สหกรณ์การเกษตร
2. สหกรณ์ประมง
3. สหกรณ์นิคม
4. สหกรณ์ร้านค้า
5. สหกรณ์บริการ
6. สหกรณ์ออมทรัพย์
7. สหกรณ์เครดิตยูเนียน
8. สหกรณ์อื่นตามที่กำหนดในกฎกระทรวง

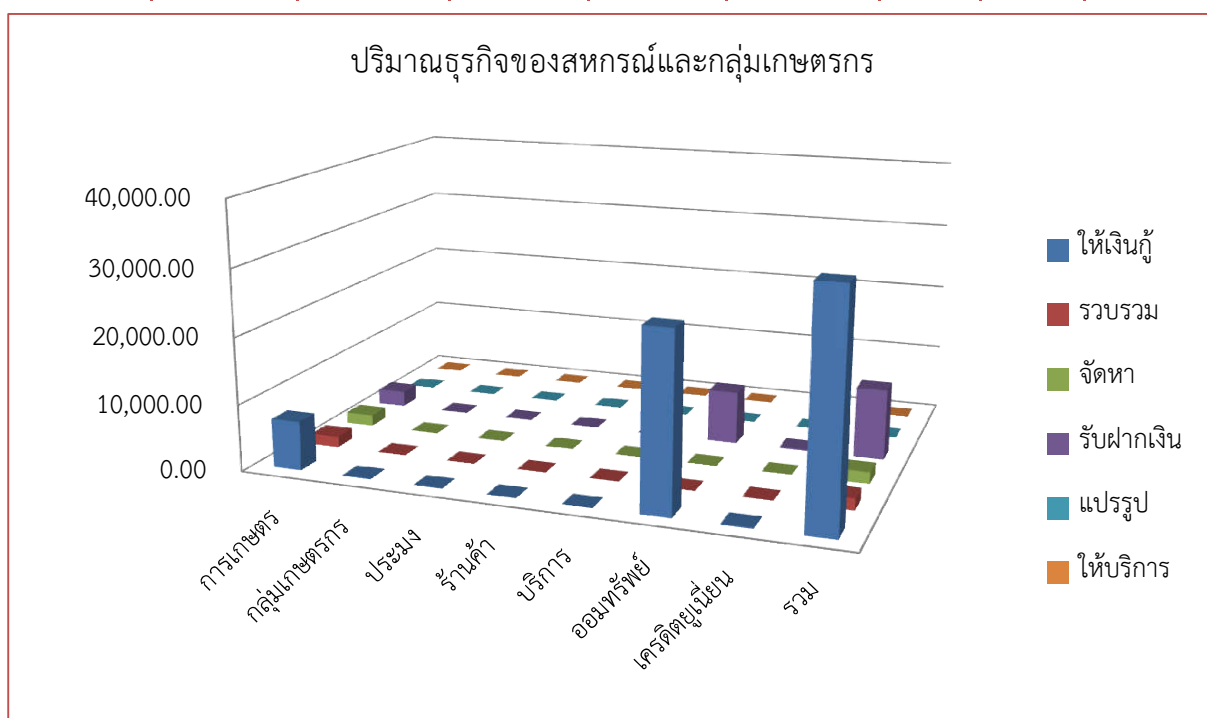
จำนวนสหกรณ์และกลุ่มเกษตรกร

สหกรณ์และกลุ่มเกษตรกรในจังหวัดอุบลราชธานี จำนวน 351 แห่ง ประกอบด้วยสหกรณ์ภาคเกษตร 129 แห่ง คิดเป็นร้อยละ 36.75 สหกรณ์นอกภาคเกษตร จำนวน 50 แห่ง คิดเป็นร้อยละ 14.25 กลุ่มเกษตรกร 172 แห่ง คิดเป็นร้อยละ 49 โดยมีรายละเอียดดังนี้

1. สหกรณ์การเกษตร	จำนวน	127 แห่ง
2. สหกรณ์ประมง	จำนวน	2 แห่ง
3. สหกรณ์ร้านค้า	จำนวน	18 แห่ง
4. สหกรณ์บริการ	จำนวน	1 แห่ง
5. สหกรณ์ออมทรัพย์	จำนวน	13 แห่ง
6. สหกรณ์เครดิตยูเนียน	จำนวน	18 แห่ง

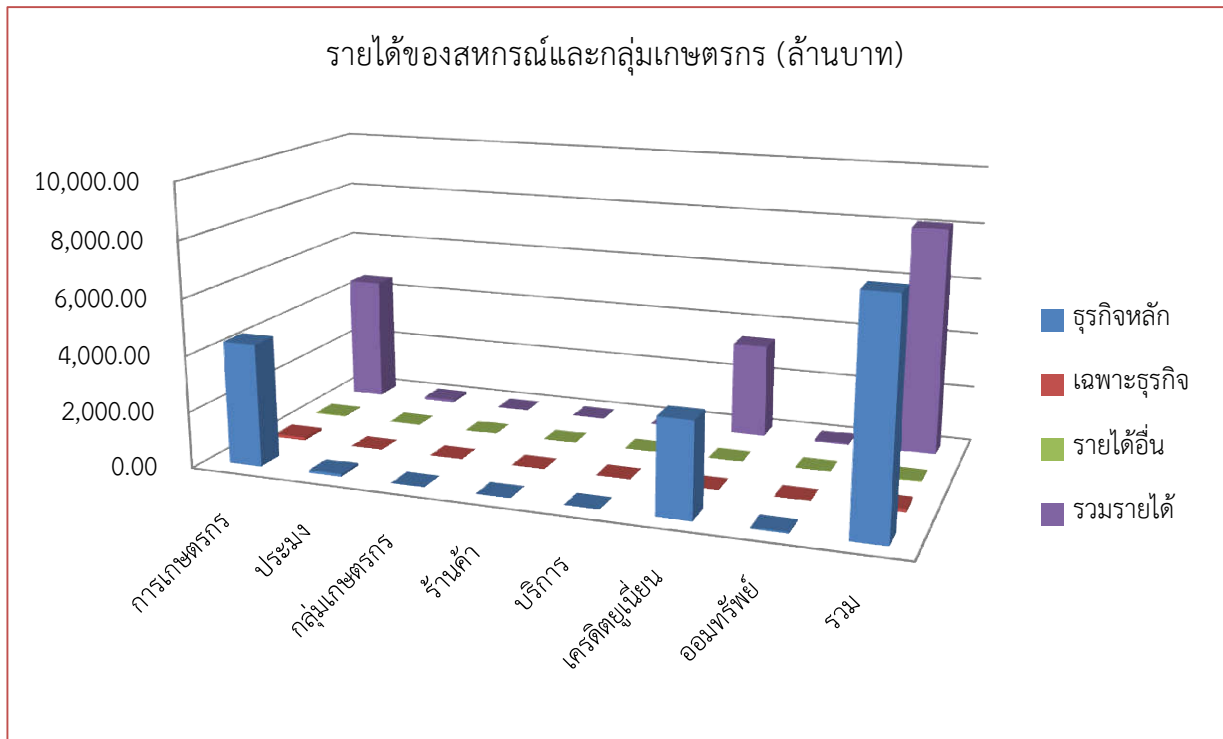
ปริมาณธุรกิจของสหกรณ์และกลุ่มเกษตรกร

ประเภท	จำนวนสมาชิก คน/ สหกรณ์	ปริมาณธุรกิจ(ล้านบาท)						
		ให้เงินกู้	รวบรวม	จัดหา	รับฝากเงิน	แปรรูป	ให้บริการ	รวม
การเกษตร	308,395	7,364.77	1,684.40	1,731.75	2,426.76	29.43	1.47	13,238.58
กลุ่มเกษตรกร	22,146	119.40	74.02	14.90	0.59	-	-	208.91
ประมง	107	5.12	8.10	0.10	0.18	-	-	13.50
ร้านค้า	593	-	-	14.06	-	-	-	14.06
บริการ	7,617	13.80	3.04	2.35	2.19	-	1.16	22.54
ออมทรัพย์	59,874	26,315.34	-	-	8,007.48	-	-	34,322.82
เครดิต ยูเนียน	14,188	184.95	1.00	0.69	209.13	-	0.49	396.26
รวม	412,920	34,003.38	1,770.56	1,763.85	10,646.33	29.43	3.12	48,216.67

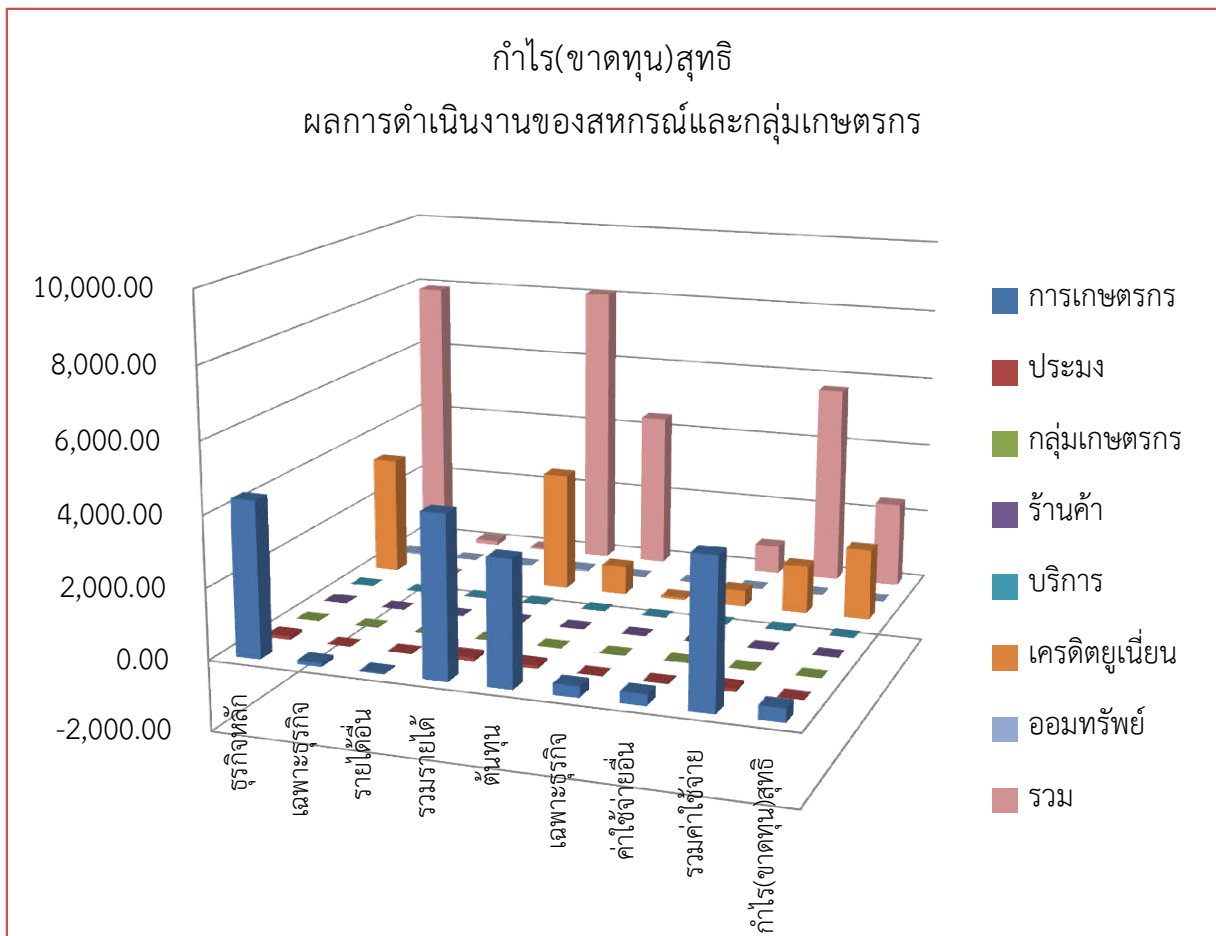
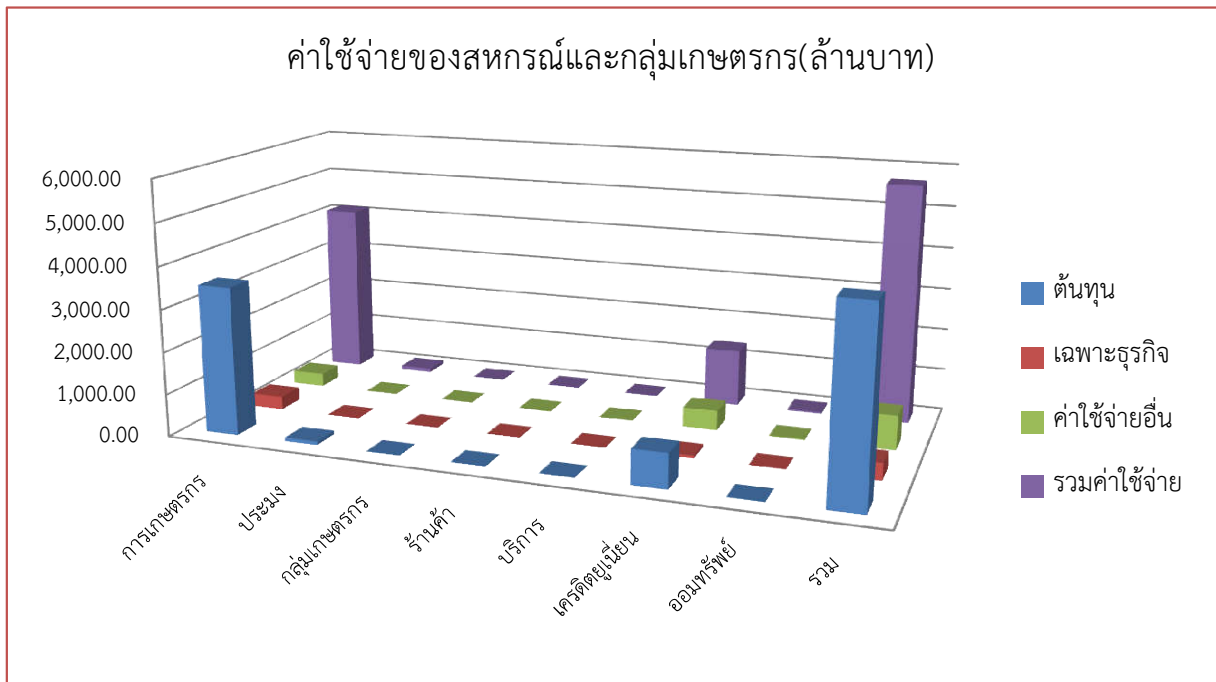


รายงานผลการดำเนินงานของสหกรณ์และกลุ่มเกษตรกร

ประเภท สหกรณ์	รายได้ (ล้านบาท)				ค่าใช้จ่าย (ล้านบาท)				กำไร(ขาดทุน) สุทธิ
	ธุรกิจหลัก	เฉพาะ ธุรกิจ	รายได้อื่น	รวมรายได้	ต้นทุน	เฉพาะ ธุรกิจ	ค่าใช้จ่าย อื่น	รวมค่าใช้จ่าย	
การเกษตรกร	4,380.66	115.24	34.10	4,530.00	3,502.77	319.65	318.43	4,140.85	389.15
ประมง	100.77	0.71	1.87	103.35	89.19	5.55	4.22	98.96	4.39
กลุ่มเกษตรกร	9.55	-	0.11	9.66	8.21	0.21	0.67	9.09	0.57
ร้านค้า	13.92	-	0.04	13.97	11.74	-	1.41	13.16	0.81
บริการ	8.72	0.51	0.39	9.62	5.75	1.68	2.56	9.99	(0.37)
เครดิตยูเนียน	3,366.14	10.97	4.90	3,382.00	817.10	72.93	474.62	1,364.66	2,017.35
ออมทรัพย์	49.99	1.88	4.66	56.53	7.43	8.29	22.24	37.96	18.57
รวม	7,929.75	129.31	46.07	8,105.13	4,442.19	408.31	824.15	5,674.67	2,430.46



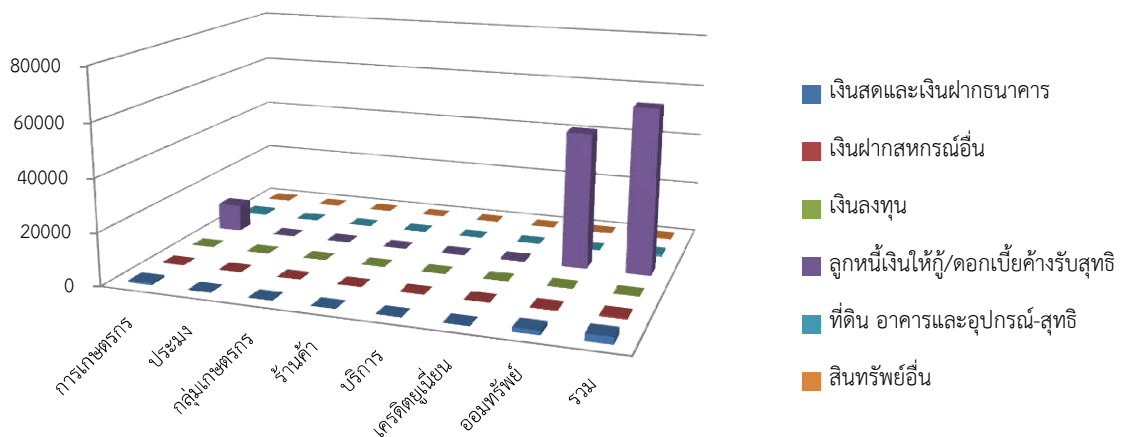
ค่าใช้จ่ายของสหกรณ์และกลุ่มเกษตรกร(ล้านบาท)



สินทรัพย์ของสหกรณ์และกลุ่มเกษตรกร(ล้านบาท)

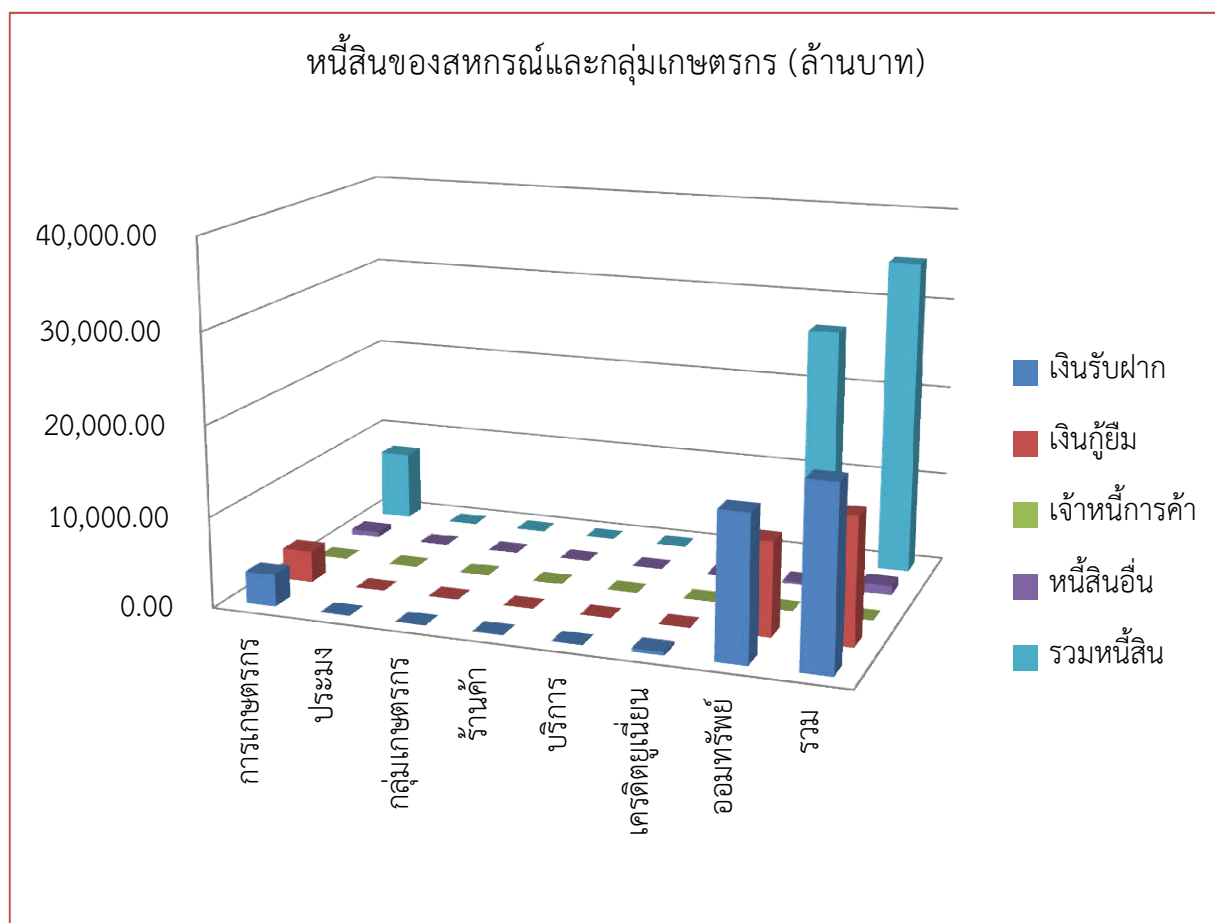
ประเภท	สินทรัพย์						
	เงินสดและ เงินฝาก ธนาคาร	เงินฝาก สหกรณ์ อื่น	เงิน ลงทุน	ลูกหนี้เงินให้ กู้/ดอกเบีย ค้างรับสุทธิ	ที่ดิน อาคาร และ อุปกรณ์ สุทธิ	สินทรัพย์ อื่น	รวม
การเกษตรกร	849.04	57.29	5.26	10,470.23	752.23	300.73	12,434.78
ประมง	3.88	1.13	0.01	3.30	0.07	0.04	8.43
กลุ่มเกษตรกร	60.04	5.25	-	67.90	7.09	8.86	149.14
ร้านค้า	0.80	-	-	-	0.01	10.92	11.73
บริการ	6.71	0.73	0.08	20.92	11.14	3.08	42.67
เครดิตยูเนียน	91.30	95.66	28.30	491.68	27.40	47.46	781.80
ออมทรัพย์	1,742.05	508.99	191.58	51,510.06	185.44	27.08	54,165.19
รวม	2,753.81	669.05	225.23	62,564.09	983.37	398.18	67,593.74

สินทรัพย์ของสหกรณ์และกลุ่มเกษตรกร(ล้านบาท)



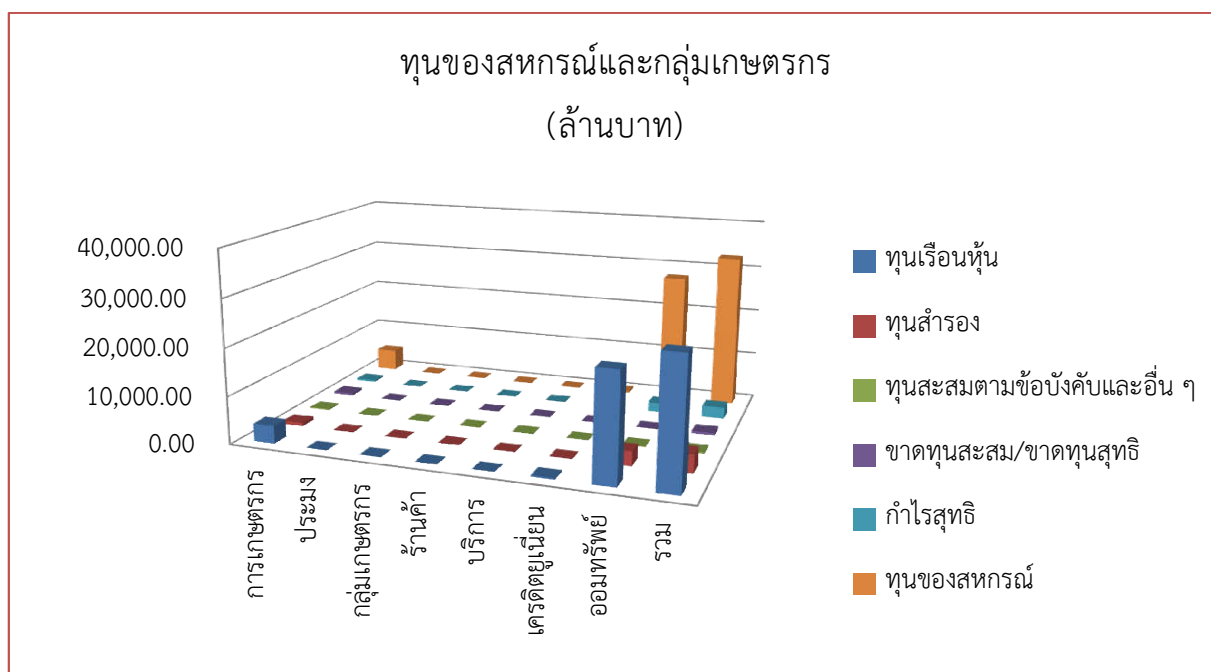
หนี้สินของสหกรณ์และกลุ่มเกษตรกร (ล้านบาท)

ประเภท	หนี้สินของสหกรณ์และกลุ่มเกษตรกร				
	เงินรับฝาก	เงินกู้ยืม	เจ้าหนี้การค้า	หนี้สินอื่น	รวมหนี้สิน
การเกษตรกร	3,552.91	3,510.72	20.69	639.23	7,723.55
ประมง	0.54	1.00	-	0.18	1.72
กลุ่มเกษตรกร	2.90	29.09	5.48	30.58	68.05
ร้านค้า	-	-	0.69	1.56	2.25
บริการ	0.87	9.47	0.63	21.97	32.94
เครดิตยูเนียน	386.81	12.78	-	12.49	412.08
ออมทรัพย์	15,898.44	10,370.59	-	307.41	26,576.45
รวม	19,842.47	13,933.65	27.49	1,013.42	34,817.03



ทุนของสหกรณ์และกลุ่มเกษตรกร (ล้านบาท)

ประเภท	ทุนของสหกรณ์และกลุ่มเกษตรกร					รวมหนี้สินและ ทุนของสหกรณ์ และกลุ่ม เกษตรกร
	ทุนเรือนหุ้น	ทุนสำรอง	ทุนสะสม	ขาดทุน สะสม	กำไรสุทธิ	
การเกษตรกร	3,797.15	776.67	242.75	531.63	426.29	4,711.23
ประมง	2.65	2.56	0.93	-	0.57	6.71
กลุ่มเกษตรกร	44.72	29.19	13.16	12.36	6.38	81.09
ร้านค้า	5.00	2.56	1.12	-	0.81	9.49
บริการ	10.92	3.84	2.27	8.01	0.70	9.72
เครดิตยูเนียน	320.46	43.29	13.49	26.68	19.16	369.72
ออมทรัพย์	22,400.99	3,087.68	82.73	-	2,017.35	27,588.75
รวม	26,581.89	3,945.79	356.45	578.68	2,471.26	32,776.71



สถานการณ์ทางการเงินภาคสหกรณ์

มิติที่ 1 ความเพียงพอของเงินทุนต่อความเสี่ยง (Capital Strength)

นอกภาคเกษตร จำนวน 50 แห่ง เป็นสหกรณ์ประเภท ร้านค้า บริการ เกรดดิยูเนียน และสหกรณ์ออมทรัพย์ มีทุนดำเนินงานจำนวน 55,001.39 ล้านบาท มาจากการรับฝากเงินร้อยละ 29.61 จากการกู้ยืมเงินร้อยละ 18.89 และหนี้สินอื่นร้อยละ 0.63 ส่วนที่เหลือร้อยละ 50.87 เป็นเงินทุนของสหกรณ์เองจะเห็นได้ว่าการจัดหาเงินทุนเพื่อการบริหารงานของสหกรณ์นอกภาคเกษตร ส่วนใหญ่ได้มาจากเงินทุนของสหกรณ์เอง ซึ่งสหกรณ์นอกภาคเกษตรมีหนี้สินต่อทุน 0.97 เท่ามีทุนสำรองคิดเป็น 0.06 เท่าของสินทรัพย์ทั้งสิ้น ซึ่งจะเห็นได้ว่าทุนของสหกรณ์นอกภาคเกษตรยังไม่สามารถคุ้มครองหนี้ได้ทั้งหมด และทุนของสหกรณ์สามารถสร้างรายได้เกิดผลตอบแทนร้อยละ 7.50

ภาคเกษตร จำนวน 301 แห่ง เป็นสหกรณ์ประเภท การเกษตรประมง และกลุ่มเกษตรกร มีทุนดำเนินงาน 12,592.35 ล้านบาท มาจากการรับฝากเงินร้อยละ 28.24 การกู้ยืม ร้อยละ 28.12 และหนี้สินอื่นร้อยละ 5.53 ส่วนที่เหลืออีกร้อยละ 38.11 เป็นเงินทุนของสหกรณ์เอง จะเห็นได้ว่าการจัดหาเงินทุนเพื่อการบริหารงานของสหกรณ์ภาคเกษตรส่วนใหญ่เป็นเงินทุนภายในได้มาจากการระดมเงินฝากจากสมาชิกและทุนของสหกรณ์เอง ซึ่งจะเห็นได้ว่าทุนของสหกรณ์ภาคเกษตรยังไม่สามารถคุ้มครองหนี้ได้ทั้งหมด และทุนของสหกรณ์สามารถสร้างรายได้เกิดผลตอบแทนร้อยละ 9.27

มิติที่ 2 คุณภาพสินทรัพย์ (Asset Quality)

นอกภาคเกษตร สินทรัพย์ทั้งสิ้นมีจำนวน 55,001.39 ล้านบาท ได้นำไปลงทุน ให้สมาชิกกู้ยืม/ ดอกเบี้ยค้างรับ - สุทธิ มากที่สุดถึงร้อยละ 94.58 ของสินทรัพย์ทั้งสิ้น รองลงมาเป็นเงินสด เงินฝากธนาคารและเงินฝากสหกรณ์อื่นร้อยละ 4.45 สินทรัพย์อื่นร้อยละ 0.97 สินทรัพย์ของสหกรณ์ที่มีอยู่นำไปใช้ในการดำเนินงานเพื่อก่อให้เกิดรายได้และสร้างผลตอบแทนร้อยละ 3.78

ภาคเกษตร สินทรัพย์ทั้งสิ้นจำนวน 12,592.35 ล้านบาท ส่วนใหญ่เป็นลูกหนี้เงินกู้/ดอกเบี้ยค้างรับ-สุทธิ มากที่สุดถึงร้อยละ 83.71 ของสินทรัพย์ทั้งสิ้น รองลงมาเป็นเงินสดเงินฝากธนาคาร และเงินฝากสหกรณ์อื่นร้อยละ 7.76 สินทรัพย์อื่นร้อยละ 8.53.สินทรัพย์ของสหกรณ์ที่มีอยู่ได้นำไปใช้ในการดำเนินงานเพื่อก่อให้เกิดรายได้และสร้างผลตอบแทนร้อยละ 3.51

มิติที่ 3 ความสามารถในการบริหารจัดการ (Management Ability)

นอกภาคเกษตร บริหารจัดการธุรกิจมีมูลค่าธุรกิจรวม 34,751.68 ล้านบาท หรือเฉลี่ย 2,895.97 ล้านบาทต่อเดือน โดยมีการให้สินเชื่อคิดเป็นร้อยละ 76.29 การรับฝากเงิน ร้อยละ 23.65 จัดหาสินค้ามาจำหน่ายร้อยละ 0.04 รวบรวมผลผลิต ร้อยละ 0.01 และธุรกิจการให้บริการ ร้อยละ 0.01

ภาคเกษตร บริหารจัดการธุรกิจมีมูลค่าธุรกิจรวม 13,460.99 ล้านบาท หรือเฉลี่ย 1,121.75 ล้านบาทต่อเดือน โดยเป็นการให้สินเชื่อร้อยละ 55.64 การรับฝากเงินคิดเป็นร้อยละ 18.03 รวบรวมผลผลิต/แปรรูปร้อยละ 13.34 จัดหาสินค้ามาจำหน่ายร้อยละ 12.98 และให้บริการและส่งเสริมการเกษตรร้อยละ 0.01 จะเห็นว่าภาคสหกรณ์ในจังหวัดอุบลราชธานีมุ่งเน้นการส่งเสริมการเงินแก่สมาชิก โดยสหกรณ์นอกภาคเกษตรให้บริการเงินกู้มากที่สุด ส่วนสหกรณ์ภาคเกษตรจะให้การส่งเสริมเงินทุนในการประกอบอาชีพแก่สมาชิกเป็นส่วนใหญ่ แต่มีบทบาทในการส่งเสริมการผลิตหรือแปรรูปผลิตภัณฑ์น้อย หากสหกรณ์เปลี่ยนแนวคิดในการบริหารจัดการธุรกิจเสียใหม่โดยการรวบรวมผลผลิตมาเพื่อแปรรูป และมีการพัฒนาผลิตภัณฑ์ให้ทันสมัยและมีคุณภาพเป็นที่ต้องการของตลาด จะส่งผลต่อมวลสมาชิกให้มีความเป็นอยู่ที่ดีขึ้น และเป็นไปตามเจตนารมณ์ของการจัดตั้งสหกรณ์

มิติที่ 4 ความสามารถในการ ทำกำไร (Earning)

นอกภาคเกษตร การบริหารธุรกิจมีรายได้รวมทั้งสิ้น 3,462.12 ล้านบาท มีค่าใช้จ่ายรวมทั้งสิ้น 1,425.77 ล้านบาท จึงมีกำไรสุทธิ 2,036.35 ล้านบาท สหกรณ์มีกำไรเฉลี่ยต่อคน 24,751.52 บาท มีเงินออมเฉลี่ยต่อคน 474,322.86 และมีหนี้สินเฉลี่ยต่อคน 632,325.21 บาท

ภาคเกษตร การบริหารธุรกิจมีรายได้รวมทั้งสิ้น 4,643.01 ล้านบาท มีค่าใช้จ่ายรวมทั้งสิ้น 4,248.90 ล้านบาท จึงมีกำไรสุทธิ 394.11 ล้านบาท สหกรณ์มีกำไรเฉลี่ยต่อคน 1,315.95 บาท มีเงินออมเฉลี่ยต่อ 22,382.93 คน บาท และมีหนี้สินเฉลี่ยต่อคน 31,881.12 บาท

ผลการบริหารจัดการธุรกิจภาคสหกรณ์ในจังหวัดอุบลราชธานี โดยรวมสมาชิกสหกรณ์มีหนี้สินมากกว่าเงินออม สำหรับสหกรณ์นอกภาคเกษตรมีความสามารถในการ ทำกำไร ส่วนสหกรณ์ภาคเกษตร มีค่าใช้จ่ายเกี่ยวกับการบริหารจัดการด้านลูกหนี้ค่อนข้างสูงมากเช่นหนี้สงสัยจะสูญ ค่าใช้จ่ายในการติดตามหนี้ เป็นต้น ความสามารถในการทำกำไรจึงอยู่ในเกณฑ์ที่ควรปรับปรุงแก้ไข ทั้งในส่วนการขยายธุรกิจเพื่อก่อให้เกิดรายได้เพิ่มขึ้น และการควบคุมค่าใช้จ่ายเพื่อลดต้นทุนและค่าใช้จ่ายในการดำเนินงาน

มิติที่ 5 สภาพคล่องทางการเงิน (Liquidity)

นอกภาคเกษตร สหกรณ์มีอัตราส่วนสินทรัพย์หมุนเวียนต่อหนี้สินหมุนเวียน 0.44 เท่า หากพิจารณาจากอัตราส่วนสภาพคล่องดังกล่าวจะเห็นได้ว่ามีสินทรัพย์หมุนเวียนมากกว่าหนี้สินหมุนเวียน อาจกล่าวได้ว่าเจ้าหนี้ยังคงมีความเสี่ยงที่จะได้รับชำระคืน โดยสินทรัพย์หมุนเวียนส่วนใหญ่เป็นลูกหนี้เงินให้กู้ยืม มากที่สุดร้อยละ 11.78 รองลงมาเป็นเงินสด เงินฝากธนาคารและเงินฝากสหกรณ์อื่นร้อยละ 4.45 ดังนั้นสภาพคล่องของสหกรณ์จึงขึ้นอยู่กับประสิทธิภาพในการบริหารลูกหนี้เป็นสำคัญ

ภาคเกษตร หากพิจารณาสภาพคล่องทางการเงิน สหกรณ์ภาคเกษตรมีอัตราส่วนสินทรัพย์หมุนเวียนต่อหนี้สินหมุนเวียน 1.34 เท่า แสดงถึงมีสภาพคล่องทางการเงินอยู่ในเกณฑ์ที่ดี แต่หากพิจารณาสินทรัพย์หมุนเวียนพบว่าส่วนใหญ่อยู่ในลูกหนี้เงินให้กู้ยืมมากที่สุดร้อยละ 64.40 รองลงมาเป็นเงินสด เงินฝากธนาคาร เงินฝากสหกรณ์อื่นร้อยละ 7.82 ดังนั้น สภาพคล่องของภาคเกษตรจึงขึ้นอยู่กับความสามารถในการบริหารจัดการลูกหนี้เป็นสำคัญ

มิติที่ 6 ผลกระทบของธุรกิจ (Sensitivity)

จากสภาพแวดล้อมทางเศรษฐกิจ การเมืองและสังคมปัจจุบัน สถานการณ์การแพร่ระบาดของเชื้อไวรัสโคโรนา 2019.(COVID-19) ซึ่งเป็นปัจจัยเสี่ยง ที่ส่งผลกระทบต่อภาคสหกรณ์ รวมถึงภัยจากธรรมชาติ ราคาสินค้า/พืชผลทางการเกษตรที่ไม่แน่นอน รวมทั้งนโยบายของรัฐบาลเหล่านี้ล้วนส่งผลกระทบต่อภาวะเศรษฐกิจภาคสหกรณ์เป็นอย่างมาก ในมุมมองของสหกรณ์นอกภาคเกษตรปัจจัยเสี่ยงดังกล่าวจะไม่ส่งผลกระทบต่อการบริหารงานสหกรณ์มากนัก เพียงแต่หากรายได้ของสมาชิกไม่มีการขยายตัว ในขณะที่มีการใช้จ่ายเพิ่มมากขึ้นย่อมส่งผลให้ธุรกิจของสหกรณ์ขยายตัวลดลงแน่นอนโดยเฉพาะธุรกิจให้บริการสินเชื่อ ที่ไม่สามารถเรียกเก็บหนี้จากสมาชิกได้ ส่วนผลกระทบสหกรณ์ภาคเกษตรของจังหวัดอุบลราชธานีนับเป็นแหล่งผลิตข้าวที่สำคัญแหล่งหนึ่ง ในมุมมองของสมาชิกปัจจัยเสี่ยงนี้จะส่งผลต่อการออมเงิน การลงทุนการบริโภคและการชำระหนี้ของสมาชิกเป็นอย่างมาก ส่วนสถาบันสหกรณ์จะส่งผลต่อการจัดหาทุน การลงทุนและการดำเนินธุรกิจ จึงเป็นสิ่งที่ควรเฝ้าระวังสถานการณ์อย่างใกล้ชิดและหน่วยงานที่เกี่ยวข้องควรให้การกำกับดูแลและให้คำแนะนำให้เป็นไปในทิศทางที่เหมาะสมและมีความเป็นไปได้ในทางปฏิบัติโดยไม่ส่งผลกระทบต่อมวลสมาชิกในภาพรวม

ประมวลภาพกิจกรรม
ประจำปี 2566

สำนักงานตรวจบัญชีสหกรณ์อุบลราชธานี ร่วมงานรัฐพิธี จังหวัดอุบลราชธานี



พิธีถวายสัตย์ปฏิญาณเพื่อเป็นข้าราชการที่ดีและพลังของแผ่นดิน ประจำปี พ.ศ. 2566

พิธีถวายสัตย์ปฏิญาณเพื่อเป็นข้าราชการที่ดีและพลังของแผ่นดิน ประจำปี พ.ศ. 2566 พร้อมร่วมลงนามถวายพระพร พระบาทสมเด็จพระเจ้าอยู่หัว เนื่องในโอกาสวันเฉลิมพระชนมพรรษา 28 กรกฎาคม 2566 เพื่อให้ข้าราชการและเจ้าหน้าที่ของรัฐได้แสดงความมุ่งมั่น แน่วแน่ที่จะเป็นข้าราชการที่ดี และพลังของแผ่นดิน ปฏิบัติหน้าที่ตามรอยพระยุคลบาทในธรรมาภิบาลของแผ่นดินให้เกิดประโยชน์สุขแก่ประชาชน และประเทศชาติสืบไป



โครงการอบรมเชิงปฏิบัติการ หลักสูตรการจัดทำบัญชีรายบุคคล

ภายใต้บันทึกข้อตกลงความร่วมมือ โครงการ “ชุมชนคนทำบัญชีเพื่อความมั่นคง มั่งคั่ง อย่างยั่งยืน” ระหว่างกรมตรวจบัญชีสหกรณ์ กระทรวงเกษตรและสหกรณ์ กับกรมส่งเสริมการปกครองท้องถิ่น กระทรวงมหาดไทย เพื่อสร้างความรู้ความเข้าใจแก่ประชาชนในพื้นที่ให้สามารถจัดทำบัญชีรับ-จ่าย ในครัวเรือน และบัญชีต้นทุนประกอบอาชีพได้อย่างถูกต้อง รวมทั้งการใช้แอปพลิเคชัน Smart Me ในการบันทึกบัญชีบนโทรศัพท์ Smart Phone



โครงการส่งเสริมและพัฒนาวิสาหกิจชุมชนปีงบประมาณ 2566

บุคลากรสำนักงานตรวจบัญชีสหกรณ์อุบลราชธานี เข้าประเมินความพร้อมและจัดทำบันทึกข้อตกลงวิสาหกิจชุมชน รวมทั้งวางรูปแบบบัญชี และระบบการควบคุมภายใน วิสาหกิจชุมชนที่เข้าร่วมโครงการส่งเสริมและพัฒนาวิสาหกิจชุมชน ปีงบประมาณ



เกษตรกรดีเด่น สาขาบัญชีฟาร์ม ระดับภาค ประจำปี 2566

เพื่อเป็นการยกย่องเชิดชูเกียรติแก่เกษตรกรที่มีผลงานดีเด่นด้านบัญชีฟาร์ม ให้เป็นที่ปรากฏต่อสาธารณะ ตลอดจนเป็นการให้ความสำคัญและสร้างขวัญกำลังใจ ให้ผู้ประกอบการอาชีพเกษตรกร ให้มีพลังใจสร้างผลงานที่เป็นประโยชน์ต่ออาชีพการเกษตร



โครงการศิลปาชีพ ปีงบประมาณ 2566

อบรมการจัดทำบัญชีต้นทุนอาชีพแก่เกษตรกรในพื้นที่ดำเนินการโครงการศิลปาชีพ ปีงบประมาณ 2566 เพื่อให้ความรู้ความเข้าใจในการจัดทำบัญชี สามารถนำข้อมูลทางบัญชี ไปใช้ประโยชน์ในการประกอบอาชีพได้



โครงการส่งเสริมเศรษฐกิจพอเพียงในชุมชนตามพระราชดำริสมเด็จพระกนิษฐาธิราชเจ้า กรมสมเด็จพระเทพรัตนราชสุดาฯ สยามบรมราชกุมารี ปีงบประมาณ 2566 สอนแนะนำการจัดทำบัญชีแก่กรรมการผู้ทำบัญชี ภายใต้โครงการส่งเสริมเศรษฐกิจพอเพียงในชุมชนตามพระราชดำริ สมเด็จพระกนิษฐาธิราชเจ้า กรมสมเด็จพระเทพรัตนราชสุดาฯ สยามบรมราชกุมารี ปีงบประมาณ 2566 เพื่อกรรมการผู้ทำบัญชี เรียนรู้และเข้าใจวิธีการจดบันทึกบัญชี สามารถทำบัญชีของกลุ่มเศรษฐกิจพอเพียงได้ และนำข้อมูลทางบัญชีไปใช้ประโยชน์ได้



ร่วมออกหน่วยบริการจังหวัดเคลื่อนที่ "บำบัดทุกข์ บำรุงสุขสร้างรอยยิ้มให้ประชาชน" ประจำปีงบประมาณ 2566

โดยให้ความรู้ในการจัดทำบัญชีรับ - จ่ายในครัวเรือน การจัดทำบัญชีต้นกล้าเศรษฐกิจพอเพียงและแนะนำการใช้ Application Smart Me สำหรับเกษตรกรนักเรียนและประชาชนทั่วไป บันทึกบัญชีครัวเรือน (รายรับ - รายจ่าย) บัญชีต้นทุนอาชีพ (รายได้และต้นทุน/ค่าใช้จ่าย) และบัญชีต้นกล้าเศรษฐกิจพอเพียง เพื่อวางแผนการใช้จ่ายและการประกอบอาชีพได้อย่างมีประสิทธิภาพ



โครงการส่งเสริมอาสาสมัครเกษตร

ร่วมเป็นวิทยากรโครงการอบรมเชิงปฏิบัติการหลักสูตร การอบรมพัฒนาอาสาสมัครเกษตรด้านบัญชี ภายใต้ โครงการส่งเสริมอาสาสมัครเกษตร และหลักสูตรการชักจูงแนวทางการปฏิบัติงานของอาสาสมัครเกษตรด้านบัญชีภายใต้ โครงการศูนย์เรียนรู้การเพิ่มประสิทธิภาพการผลิตสินค้าเกษตร ปีงบประมาณ 2566 เพื่อเพิ่มศักยภาพอาสาสมัครเกษตรด้านบัญชี (ครูบัญชี) สู่การเตรียมความพร้อมรับการพัฒนาให้เป็นเกษตรกรปราดเปรื่องด้านบัญชี มีความพร้อมในการเป็นผู้ประกอบการที่มีการใช้เทคโนโลยี และการบริหารจัดการดำเนินธุรกิจอย่างทันสมัย มีความเข้มแข็งและพึ่งพาตนเองได้ เป็นกลไกที่สำคัญในการขับเคลื่อนเครือข่าย Smart Farmer/Young Smart ด้านอื่นๆ เป็นต้นแบบให้เพื่อนเกษตรกรมีความพร้อมในการถ่ายทอดความรู้ด้านบัญชีและผลักดันเครือข่ายทางบัญชีระดับชุมชนมีอาสาสมัครเกษตรด้านบัญชีในพื้นที่จังหวัดอุบลราชธานี



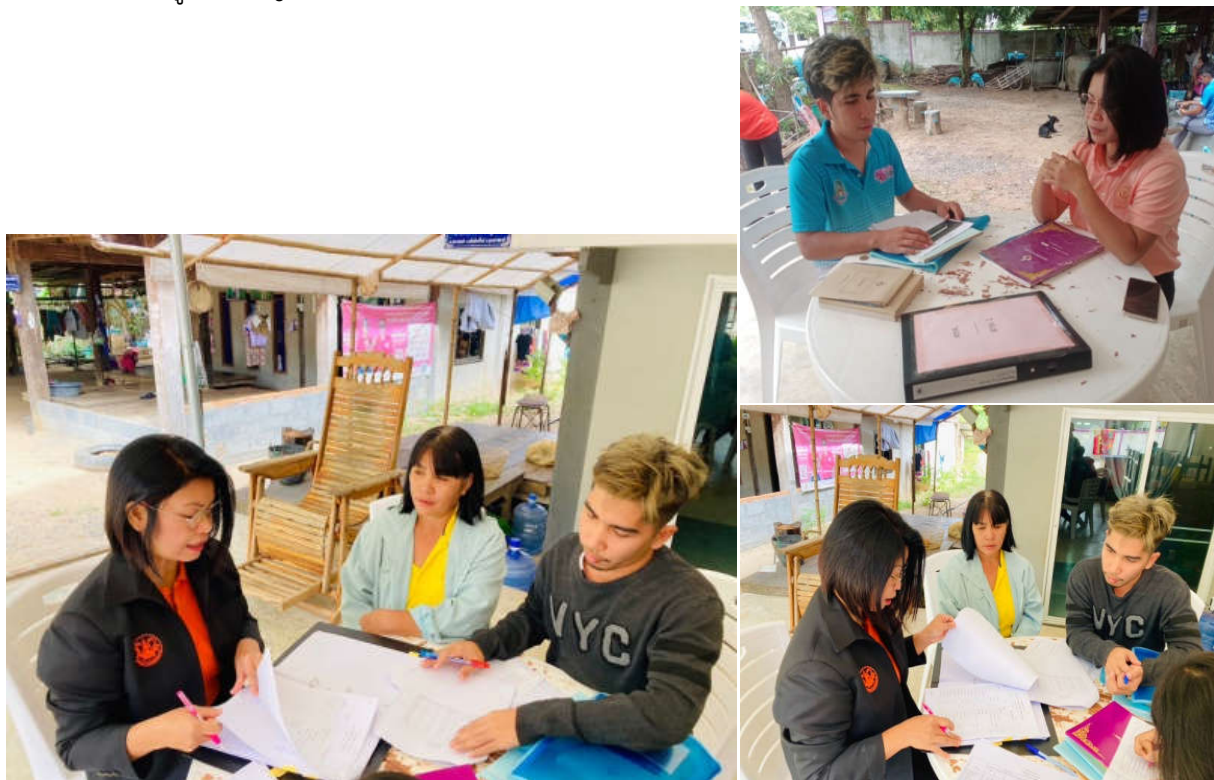
โครงการกิจกรรมฝึกอบรมเศรษฐกิจการเงินขั้นพื้นฐานแก่สมาชิกสหกรณ์

หลักสูตร เศรษฐกิจการเงินขั้นพื้นฐานสำหรับสมาชิกสหกรณ์ เพื่อให้สมาชิกสหกรณ์ได้ตระหนักและมีส่วนร่วมในการตรวจสอบการดำเนินการสหกรณ์ ให้สมาชิกมีความเชื่อมั่นและศรัทธาในระบบสหกรณ์ ให้สมาชิกสหกรณ์ได้รับความรู้เทคโนโลยี Application Smart Member และ Smart Me



โครงการพัฒนากลุ่มอาชีพตามพระราชดำริสมเด็จพระกนิษฐาธิราชเจ้า กรมสมเด็จพระเทพรัตนราชสุดาฯ สยามบรมราชกุมารี ปีงบประมาณ 2566

เพื่อกรรมการ/ผู้ทำบัญชี เรียนรู้และเข้าใจวิธีการจดบันทึกบัญชีที่สามารถทำบัญชีของกลุ่มอาชีพได้ และนำข้อมูลทางบัญชีไปใช้ประโยชน์ได้



โครงการส่งเสริมและพัฒนาสถาบันเกษตรกร

หลักสูตร พัฒนามาตรฐานการบัญชีแก่สหกรณ์และกลุ่มเกษตรกร สำหรับคณะกรรมการฯ
หลักสูตรพัฒนาการบัญชีแก่สหกรณ์และกลุ่มเกษตรกรในการทำบัญชี หลักสูตร พัฒนามาตรฐานการบัญชี
แก่สหกรณ์และกลุ่มเกษตรกรในการจัดทำงบการเงินพัฒนาศักยภาพการควบคุมภายในของสหกรณ์และกลุ่ม
เกษตรกร สำหรับคณะกรรมการ /ฝ่ายจัดการสหกรณ์และหลักสูตร พัฒนาศักยภาพการควบคุมภายในของ
สหกรณ์และกลุ่มเกษตรกร สำหรับผู้ตรวจสอบกิจการ



โครงการ การถ่ายทอดความรู้เกี่ยวกับการจัดทำบัญชีต้นกล้าเศรษฐกิจพอเพียง บัญชีรับ-จ่ายในครัวเรือน ให้แก่นักเรียนและครู ในสังกัดสำนักงานคณะกรรมการการศึกษาขั้นพื้นฐาน

ภายใต้โครงการ การถ่ายทอดความรู้เกี่ยวกับการจัดทำบัญชีต้นกล้าเศรษฐกิจพอเพียง บัญชีรับ-จ่าย ในครัวเรือน ให้แก่นักเรียนและครู ในสังกัดสำนักงานคณะกรรมการการศึกษาขั้นพื้นฐาน ปีงบประมาณ 2566 วัตถุประสงค์เพื่อให้การดำเนินงานเป็นไปตามขอบเขตความร่วมมือ และหน้าที่ความรับผิดชอบตามบันทึกข้อตกลงความร่วมมือระหว่างกรมตรวจบัญชีสหกรณ์กับสำนักงานคณะกรรมการการศึกษาขั้นพื้นฐาน ให้กลุ่มเป้าหมายได้มีความรู้เกี่ยวกับการจัดทำบัญชีต้นกล้าเศรษฐกิจพอเพียง และบัญชีรับ-จ่ายในครัวเรือน เพื่อนำไปถ่ายทอดความรู้กับเด็กและเยาวชนส่งผลให้มีวินัยทางการเงินรู้จักการออมเงิน วางแผนทางการเงิน และนำไปสู่การลงทุนในอนาคต



ติดตามการจัดทำบัญชีกิจกรรมสหกรณ์นักเรียนและบัญชีต้นกล้าเศรษฐกิจพอเพียง ภายใต้โครงการพัฒนาเด็กและเยาวชน ตามหาพระราชดำริสมเด็จพระกนิษฐาธิราชเจ้า กรมสมเด็จพระเทพรัตนราชสุดาฯ สยามบรมราชกุมารี ประจำปีงบประมาณ 2566

ติดตามการจัดทำบัญชีกิจกรรมสหกรณ์นักเรียนและการบันทึกบัญชีต้นกล้าเศรษฐกิจพอเพียง เพื่อให้นักเรียน/ครูเข้าใจวิธีการจดบันทึกบัญชี สำหรับโครงการส่งเสริมสหกรณ์นักเรียน และนักเรียนรู้จัก การออมสร้างวินัยทางการเงินให้เกิดแก่ครอบครัวและสถาบันการศึกษา



งานคลินิกเกษตรเคลื่อนที่ในพระบรมราชานุเคราะห์ สมเด็จพระบรมโอรสาธิราชฯ

สยามมกุฎราชกุมาร ประจำปีงบประมาณ 2566

โดยให้ความรู้ในการจัดทำบัญชีรับ-จ่ายในครัวเรือน และแนะนำ Application SmartMe สำหรับเกษตรกรและประชาชนทั่วไป ใช้บันทึกบัญชีครัวเรือน (รายรับ - รายจ่าย) และบัญชีต้นทุนประกอบอาชีพ (รายได้และต้นทุน/ค่าใช้จ่าย) เพื่อวางแผนการใช้จ่ายและการประกอบอาชีพได้อย่างมีประสิทธิภาพและให้ความรู้เกี่ยวกับบัญชีต้นกล้าเศรษฐกิจพอเพียง แก่นักเรียนที่ร่วมชมนิทรรศการ



โครงการค่าย "เยาวชน...รักษ์พงไพร เฉลิมพระเกียรติ 60 พรรษา สมเด็จพระเทพรัตนราชสุดาฯ สยามบรมราชกุมารี" ประจำปี 2566

ให้ความรู้การจัดทำบัญชีต้นกล้าเศรษฐกิจพอเพียง เพื่อให้นักเรียนเข้าใจวิธีการจดบันทึกบัญชี และนักเรียนรู้จักการออม สร้างวินัยทางการเงินให้เกิดแก่ครอบครัวและสถาบันการศึกษา รุ่นที่ 1 (สพ. อุบลราชธานี เขต 1) ในระหว่างวันที่ 25 - 27 กรกฎาคม 2566 จำนวน 60 ราย จาก 5 โรงเรียน



ติดตามความก้าวหน้ากลุ่มเป้าหมายชุมชนคนทำบัญชีน่ารัก

ภายใต้โครงการเสริมสร้างการจัดทำบัญชีครัวเรือน เพื่อการจัดการเศรษฐกิจระดับครัวเรือนงบประมาณ 2566 เพื่อให้ประชาชนกลุ่มเป้าหมายชุมชนได้รับการพัฒนาศักยภาพ การจัดทำบัญชีเพื่อจัดการเศรษฐกิจระดับครัวเรือนและการประกอบอาชีพ มีความรู้และความเข้าใจ ในการจัดทำบัญชีรับ - จ่ายในครัวเรือน และเพื่อสร้างเครือข่ายผู้จัดทำบัญชีและชุมชนแห่งการออมอย่างยั่งยืน



งานพัฒนาบุคลากร
(Unit School)



กิจกรรมภายในสำนักงานประจำปี 2565





ประวัติจังหวัดอุบลราชธานี

อุบลราชธานี เป็นจังหวัดที่มีความเป็นมายาวนานหลายร้อยปี ในอดีตเคยอยู่ภายใต้การปกครองของอาณาจักรขอม แต่หลังจากที่อาณาจักรขอมเสื่อมอำนาจไป ดินแดนแห่งนี้ก็ได้เข้ามาอยู่ภายใต้การปกครองของกรุงศรีอยุธยา ผ่านมาจนกระทั่งสมัยกรุงธนบุรี ท้าวคำผง (พระประทุมวรราชสุริยวงศ์) ท้าวทิศพรหม และท้าวกำบุตรพระวอ พระตา หนีภัยสงครามจากเวียงจันทน์ มาที่ เมืองอุบลราชธานี ที่สมัยนั้นยังเป็นเพียงชุมชนที่กลุ่ม



ชนอพยพเข้ามาตั้งถิ่นฐานเท่านั้น

จนกระทั่งสมัยต้นกรุงรัตนโกสินทร์พระบาทสมเด็จพระพุทธยอดฟ้าจุฬาโลกมหาราช รัชกาลที่ 1 มีพระราชประสงค์ที่จะรวมพลเมืองเพื่อเป็นกำลังของประเทศ โดยทรงมีพระราชกำหนดว่า หากเจ้าเมืองใดหรือบุคคลใดสามารถรวบรวมไพร่ พลและตั้งเมืองได้เป็นปึกแผ่นจะแต่งตั้งให้เป็นเจ้าเมืองนั้น ท้าวคำผง หรือ พระปฐมสุรราช

ในสมัยนั้นก็สามารถยกทัพปราบกบฏจนได้รับชัยชนะ พระบาทสมเด็จพระพุทธยอดฟ้าจุฬาโลกมหาราช จึงโปรดเกล้าแต่งตั้งพระปฐมสุรราชเป็น พระปฐมวรราชสุริยวงศ์ เป็นเจ้าเมืองคนแรกของอุบลราชธานีเมื่อปี พ.ศ. 2335 เหตุผลที่อุบลราชธานี มีคำว่า "ราชธานี" ลงท้าย แม้จะไม่เคยเป็นเมืองหลวงของไทยเลยก็ตาม มาจากการที่สมัยช่วงต้นกรุงรัตนโกสินทร์เป็นต้นมา อุบลราชธานีเป็นที่ตั้งกองบัญชาการมณฑลอีสานมาโดยตลอด จึงเปรียบเสมือนเป็นราชธานีของแดนอีสานค่ะ แต่ในสมัยของพระบาทสมเด็จพระปกเกล้าเจ้าอยู่หัว รัชกาลที่ 7 ก็ได้มีการยกเลิกระบบมณฑลในปี พ.ศ. 2468 อุบลราชธานี ก่อนจะมีการรวบรวมเป็นระบบจังหวัดนับแต่นั้นมา แต่ถึงจะเป็นเช่นนั้น จังหวัดอุบลราชธานี ก็ถือว่าเป็นจังหวัดใหญ่แห่งภาคอีสานที่เปี่ยมไปด้วยประวัติศาสตร์ วัฒนธรรม รวมถึงธรรมชาติที่สวยงามแปลกตา

เป็นเมืองใหญ่ที่มีประวัติศาสตร์ยาวนานกว่า 200 ปี

มีพื้นที่ทั้งหมดประมาณ 10,450,522 ไร่

ต้นไม้ประจำจังหวัด : ยางนา

ดอกไม้ประจำจังหวัด : ดอกบัวหลวง



คำขวัญประจำจังหวัดอุบลราชธานี
 “อุบลเมืองดอกบัวงาม แม่น้ำสองสี
 มีปลาแซบหลาย หาดทรายแก่งหิน
 ถิ่นไทยนักปราชญ์ ทวยราษฎร์ใฝ่ธรรม
 งามล้ำเทียนพรรษา ผาแต้มก่อนประวัติศาสตร์
 ฉลาดภูมิปัญญาท้องถิ่น ดินแดนอนุสาวรีย์คนดีศรีอุบล”



แผนที่จังหวัดอุบลราชธานี



อาณาเขต
 ทิศเหนือ ติดต่อกับจังหวัดอำนาจเจริญและ
 ประเทศลาว
 ทิศตะวันออก ติดต่อกับแขวงจำปาศักดิ์ (ประเทศลาว)
 โดยพรมแดนบางช่วงใช้แม่น้ำโขงเป็นตัวกำหนด
 ทิศใต้ ติดต่อกับจังหวัดพระวิหาร (ประเทศกัมพูชา)
 ทิศตะวันตก ติดต่อกับจังหวัดศรีสะเกษและ
 จังหวัดยโสธร
 แนวพรมแดน ติดต่อกับประเทศลาวและกัมพูชา
 รวมความยาวประมาณ 428 กิโลเมตร
 ติดต่อกับประเทศลาว 361 กิโลเมตร (จากอำเภอ
 เขมราฐถึงอำเภอน้ำยืน ติดต่อกับแขวงสุวรรณเขต
 แขวงสาละวัน และแขวงจำปาศักดิ์)
 ติดต่อกับประเทศกัมพูชา 67 กิโลเมตร (อำเภอ
 น้ำยืน ติดต่อกับจังหวัดพระวิหาร ประเทศกัมพูชา)

การแบ่งเขตปกครอง

จังหวัดอุบลราชธานี แบ่งเขตพื้นที่การปกครองออกเป็น 25 อำเภอ 219 ตำบล 2,704 หมู่บ้าน

สถานที่ท่องเที่ยวในจังหวัดอุบลราชธานี

เที่ยวเมืองอุบลราชธานีสุดประทับใจ



ผาชะนะได

ผาชะนะได เป็นสถานที่ท่องเที่ยวที่ดึงดูดใจด้วยหน้าผาที่ยื่นออกไปรับลมบนที่สูง ปกคลุมด้วยป่าสนสองใบ ทิวทัศน์เบื้องหน้าเป็นทิวเขาสลับซับซ้อน และ ผาชะนะได เป็นจุดที่กรมอุตุนิยมวิทยาใช้คำนวณพยากรณ์ดวงอาทิตย์ขึ้นของประเทศ ด้วยการเห็นลำแสงแรกเริ่มของ ตะวัน ณ เส้นแวงที่ 105 องศา 37 ลิปดา 17 พิลิปดา

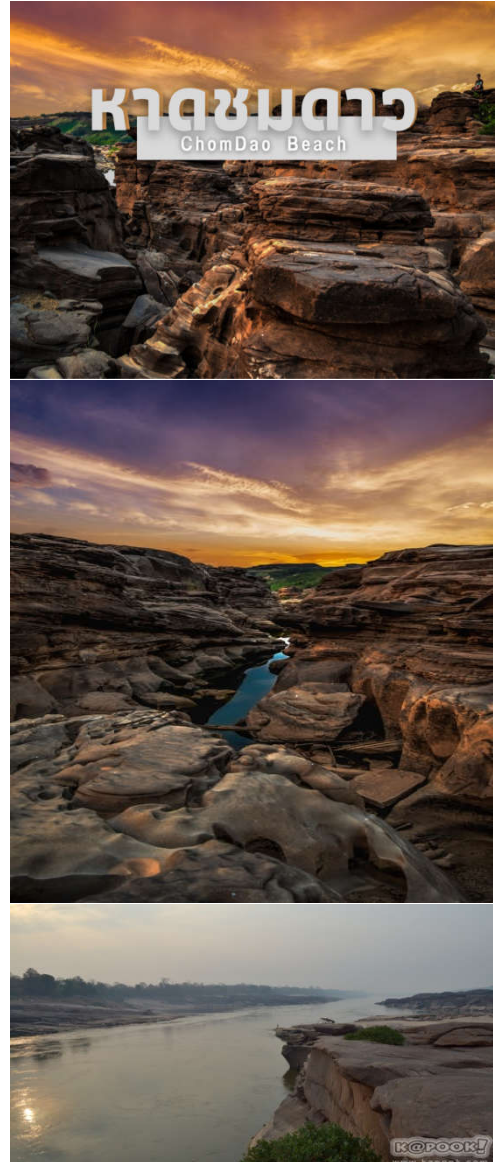
ผาชะนะได อุทยานแห่งชาติผาแต้ม

อีกหลายจุดชมวิวยาวผ่านไปสู่อีกของ ผาชะนะได คือ ลานดอกไม้ดิน และการชมพะลานหิน ได้แก่ พะลานหิน วัดภูอานนท์ พะลานถ้ำไฮ พะลานภูโคง พะลานผายะยัด พะลานวัดถ้ำอมรถ้ำ ถ้ำปาฏิหาริย์ ถ้ำฝ่ามือแดงบ้านปากลา ผาที่วัดภูอานนท์โห่งน้แถม เสาเฉลียง และหินโยกมหัศจรรย์ ซึ่งมีน้ำหนักประมาณ 50 ตัน แต่ใช้แรงเพียงคนเดียวโยกได้ หรือจะท่องเที่ยวป่าดงนาทาม ซึ่งมีความหลากหลายทางธรรมชาติ เป็นแหล่งเดินป่ายอดนิยมสำหรับนักผจญภัย การเดินทางสู่ ผาชะนะได มี 3 เส้นทาง คือ 1. เริ่มจากวัดถ้ำปาฏิหาริย์ ผ่านน้ำตกกรีช ผ่านหินเต่าชมจันทร์ สักระยะจะผ่านตาน้ำ ต่อจากนั้นจะพบกับทุ่งหญ้า ลานดอกไม้ และพะลานหินถ้ำไฮ มาถึงเสาเฉลียงคู่ ซึ่งเป็นจุดชมวิวยุทธศาสตร์ที่สวยงาม ต่อด้วยโห่งน้แถม ถัดไปจึงเป็นจุดชมวิว “เนินสนสองใบ” และไม่นานก็ถึง น้ำตกห้วยพอก สิ้นสุดปลายทางของ ผาชะนะได รวมระยะทางประมาณ 9 กิโลเมตร 2. เริ่มจากจุดชมเงาวลัยยักษ์ ในเขต ต.นาโพธิ์กลาง ตลอดการเดินทางจะเห็นทิวทัศน์ของลำน้ำโขงและแมกไม้ และไฮไลท์สำคัญอย่างภูจ้อมก้อม หินโยกมหัศจรรย์ ขนาด 50 ตัน ที่สามารถโยกได้อย่างไม่น่าเชื่อ จากนั้นจะบรรจบกับเส้นทางที่หนึ่งตรงบริเวณเนินสนสองใบ เพื่อชมธรรมชาติหาดูยากอย่าง ต้นสนภูเขา รวมระยะทางประมาณ 18 กิโลเมตร 3. เริ่มจากบ้านปากลา เป็นเส้นทางที่ทำหายนักเดินป่า เพราะต้องผ่านช่องเขาและผาสูง ระหว่างทางจะพบจุดท่องเที่ยวที่สำคัญ ได้แก่ น้ำตกวางโตน พะลานหินแตก เป็นจุดชมทะเลหมอก และพระอาทิตย์ขึ้น จากนั้นจะถึง ผากำป๋น ซึ่งอยู่ตรงข้ามกับ ผาชะนะได เมื่อเดินต่อไปจะถึงลานที่ปัก น้ำตกห้วยพอก สิ้นสุดจุดหมาย รวมระยะทางประมาณ 6-7 กิโลเมตร



หาดชมดาว

หาดชมดาว หรือ แก่งชมดาว ตั้งอยู่บ้านโนนตาล ตำบลโนนตาล มีลักษณะเป็นแนวหาดหินและแก่งหินกว้างใหญ่ ซึ่งในช่วงฤดูฝน แก่งหินเหล่านี้จะจมอยู่ใต้แม่น้ำโขง และด้วยกำลังแรงของ กระแสน้ำ จึงกัดเซาะแก่งหินทำให้กลายเป็นแอ่งเล็กใหญ่จำนวนมาก เกิดเป็นประติมากรรมหินธรรมชาติรูปร่างแปลกตาชวนให้จินตนาการ หาดชมดาวมีจุดที่สวยงามที่สุดลักษณะเป็นผาหินสูงใหญ่ และเว้าแหวกยาวคล้ายช่องแคบ มีสายน้ำไหลผ่าน และมีก้อนหินเล็กกลางน้ำไหลลงไปเป็นถ้ำรูป ช่วงเวลาที่เหมาะสมในการไปเที่ยว คือ เช้าและเย็น เพราะแดดจะไม่ร้อนและถ่ายภาพออกมาได้แสงที่สวยงาม และสามารถไปเที่ยวได้ในช่วงเดือนพฤศจิกายน- พฤษภาคม ของทุกปี เพราะระดับน้ำในแม่น้ำโขงยังไม่สูงมาก จะเห็นเกาะแก่งกลางน้ำชัดเจนการเดินทาง จากตัวอำเภอนาตาล ใช้ทางหลวงชนบท อบ. 4076 จนถึง สี่แยกจุดตัดกับทางหลวง หมายเลข 2112 จากนั้นเลี้ยวซ้ายใช้ทางหลวงหมายเลข 2112 ตรงไปจนเลยหลักกิโลเมตรที่ 25 จะพบทางแยกขวามือ ให้เลี้ยวเข้าไป 2 กิโลเมตร ถึงทางลงไปหาดชมดาว หากมาจากตัวเมืองอุบลราชธานี ใช้ทางหลวงหมายเลข 2050 ผ่านอำเภอตระการพืชผล ตรงไปจนถึงป้อมตำรวจห้วยยาง ให้เลี้ยวขวาใช้ทางหลวงหมายเลข 2337 ตรงไปจนถึงจุดบรรจบระหว่างทางหลวง หมายเลข 2337 กับทางหลวงหมายเลข 2112 ให้เลี้ยวซ้ายใช้ทางหลวงหมายเลข 2112 ตรงไปจนเลยหลักกิโลเมตรที่ 25 จะพบทางแยกขวามือ ให้เลี้ยวเข้าไป 2 กิโลเมตร ถึงทางลงไปหาดชมดาว รวมระยะทางจากตัวเมืองอุบลราชธานีประมาณ 115 กิโลเมตร

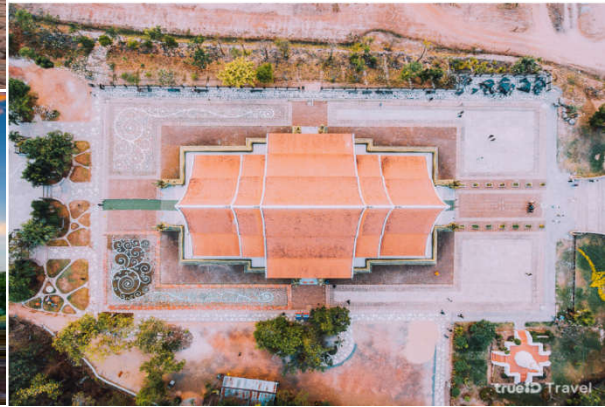


แม่น้ำสองสี หรืออีกชื่อหนึ่ง คือ ดอนด่านปากแม่น้ำมูล ตั้งอยู่ในพื้นที่บ้านเวินบึก ตำบลโขงเจียม ที่เที่ยวโขงเจียม หนึ่งใน ที่เที่ยวอุบลราชธานี สาเหตุที่แม่น้ำเป็นสองสีนั้นเกิดจากแม่น้ำ 2 สาย ไหลมาบรรจบกัน ได้แก่ แม่น้ำโขง และแม่น้ำมูล จึงเกิดการเปรียบเทียบสีของแม่น้ำทั้ง 2 สาย นี้อย่างชัดเจนโดย แม่น้ำโขง จะเป็น สีขาวขุ่น และ แม่น้ำมูล จะเป็น สีเขียวอมฟ้า นี้ถือว่าเป็นไฮไลท์ของที่นี่เลย ที่นักท่องเที่ยวนิยมมาชมความงามของ แม่น้ำสองสี

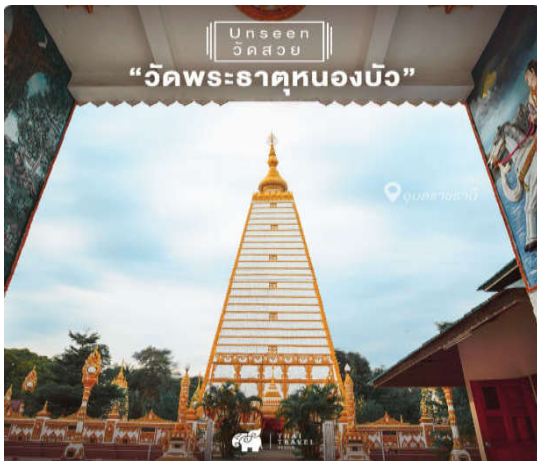
วัดสิรินธรวราราม (ภูพร้าว)



วัดสิรินธรวรารามภูพร้าว หรือนิยมเรียกกันว่า วัดเรืองแสง ตั้งอยู่ที่ อำเภอสิรินธร จังหวัดอุบลราชธานี เป็นวัดที่ตั้งอยู่บนเนินเขาสูง โดยจำลองสภาพแวดล้อมของวัดป่าหิมพานต์หรือเขาไกรลาศ บริเวณบนยอดเขาจะมองเห็นพระอุโบสถสีปัดทองตั้งเด่นเป็นสง่า จุดเด่นของวัดคือ การได้มาชมภาพเรืองแสงเป็นสีเขียวของของต้นกัลปพฤกษ์ที่เป็นจิตรกรรมที่อยู่บนผนังด้านหลังของอุโบสถในยามค่ำคืน ซึ่งช่วงเวลาที่เหมาะสมสำหรับการมาชมและถ่ายภาพคือ ตั้งแต่เวลา 06.00 - 19.30 น. ซึ่งหากโชคดีก็จะได้เห็นดวงดาวมากมายเต็มท้องฟ้า อีกด้วย



พระธาตุหนองบัว



วัดพระธาตุหนองบัว ตั้งอยู่ในอำเภอเมือง เป็นวัดที่มีชื่อเสียงและมีความสำคัญแห่งหนึ่งของจังหวัดอุบลราชธานี มีสถาปัตยกรรมที่งดงามและน่าสนใจ คือ “พระธาตุเจดีย์ศรีมหาโพธิ์” พระธาตุประจำปีเกิดปีมะเส็ง สร้างขึ้นเพื่อเป็นสัญลักษณ์ครบรอบ 25 ศตวรรษของพุทธศาสนาในปี พ.ศ. 2500 โดยจำลองแบบมาจากเจดีย์ที่พุทธคยา ประเทศอินเดีย ภายในวัดเป็นที่ประดิษฐานพระบรมสารีริกธาตุ และรูปปั้นพญานาคราช 2 องค์ ขนาดใหญ่งดงาม ที่ตั้งอยู่บริเวณทางเข้าพระเจดีย์



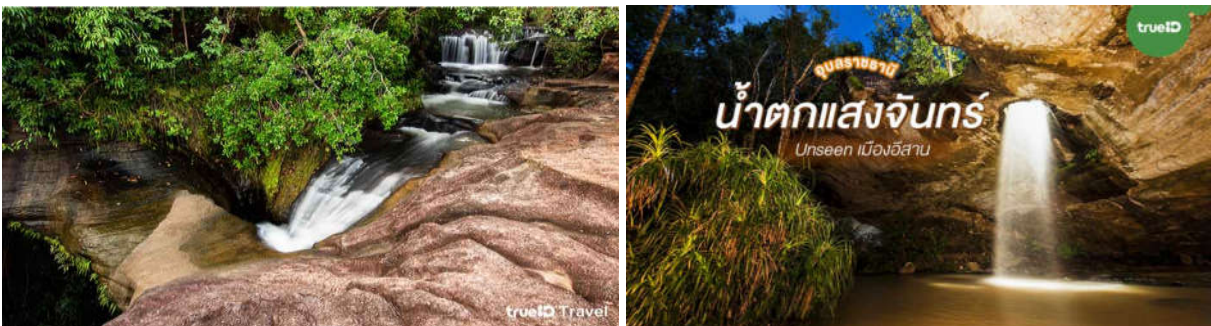
น้ำตกห้วยหลวง

น้ำตกห้วยหลวง หรืออีกชื่อเรียกคือ น้ำตกบักเตว ตั้งอยู่ใน อุทยานแห่งชาติภูจอง-นายอย ตำบลนาจะหลวย อำเภอนาจะหลวย จังหวัดอุบลราชธานี เป็นน้ำตกขนาดใหญ่เกิดจากลำธารห้วยหลวง มีความสูงราว 45 เมตร ไหลจากหน้าผาลงสู่แอ่งน้ำขนาดใหญ่ด้านล่าง โดยน้ำที่แอ่งจะมองเห็นเป็นสีเขียวมรกต และมีหาดทรายสีขาว สามารถลงเล่นน้ำได้และยังมีจุดชมวิวยิวทัศน์ที่อยู่ด้านบน โดยมีบันไดขึ้นลงให้พร้อมจัดว่าเป็นน้ำตกที่ใหญ่ที่สุดในอีสานใต้ ที่สำคัญมีน้ำตลอดทั้งปีแต่ช่วงที่สวยงามที่สุดฤดูฝนเท่านั้น การเดินเข้าสู่ น้ำตกห้วยหลวงนั้น ต้องเดินขึ้นบันไดเกือบ 300 ขั้น สำหรับใครที่ขับรถมาจากตัวเมืองอุบลราชธานี ให้ขับตรงมาเลย โดยใช้เส้นทางสายอุบลฯ - เดชอุดม - น้ำยืน - นาจะหลวย ขับมาราวๆ 140 กิโลเมตร ก่อนจะถึงนาจะหลวย 10 กิโลเมตร ให้แยกไปด้านขวา จากนั้นให้ขับต่อไปอีก 8 กิโลเมตร ก็จะถึงหน้าอุทยานฯ



น้ำตกแสงจันทร์

น้ำตกแสงจันทร์ หรือที่เรียกกันว่า น้ำตกลงรู อยู่ที่ บ้านทุ่งนาเมือง ตำบลนาโพธิ์กลาง อำเภोजึงเจียม จังหวัดอุบลราชธานี ชื่อของน้ำตกนั้น จะมาจากลักษณะของสายน้ำที่ไหลผ่านลงรูหิน ส่วนชื่อ น้ำตกแสงจันทร์ นั้นเรียกตามสายน้ำตกที่เป็นละออง ผ่านช่องหินลงมาคล้ายแสงจันทร์ โดยเฉพาะในวันเพ็ญที่แสงของพระจันทร์จะส่องมาตรงรูหินพอดี ภาพของแสงจันทร์กับละอองน้ำตก ทำให้ดูเป็นประกายแสงสวยงามมากจริงๆ แล้ว รูขนาดใหญ่ที่น้ำตกไหลผ่านนี้ เกิดขึ้นเพราะน้ำที่กัดเซาะ เมื่อมีฝนตกลงมาหลายๆ น้ำในลำธารก็จะมีปริมาณมาก ด้วยความที่ทั้งไหลแรงและเร็ว เลยทำให้กระแสน้ำพัดพาเอาก้อนกรวด ก้อนหินต่างๆ มาด้วย ก็เลยทำให้มีก้อนกรวด ก้อนหินบางส่วน เข้าไปติดในหลุม เมื่อกรวดและหินไปติดในหลุมเยอะๆ เข้า พร้อมกับกระแสน้ำที่ไหลแรง ก้อนกรวดก้อนหินนอนอยู่ในหลุมนั้น ทำให้หลุมขยายตัวกว้างขึ้นเรื่อยๆ จนทะลุกลายเป็นรูทำให้น้ำไหลลง เลยทำให้เกิดเป็น น้ำตกไหลลงรู



ถนนคนเดินเขมรธานี

ถนนคนเดินเขมรธานี จัดงานปฐมฤกษ์ เมื่อวันที่ 12 เมษายน 2556 โดยกลุ่มฮักนะเขมรธานีและผู้บริหารเทศบาลตำบลเขมรธานี นำโดยนางลัดดา เจษฎาพานิชย์ นายกเทศมนตรีตำบลเขมรธานี โดยมีต้นแบบมาจากถนนคนเดินหลายๆ แห่งในประเทศไทย เช่น ถนนคนเดินเชียงใหม่ จังหวัดเชียงใหม่ จึงได้ปรึกษา และเลือกชุมชนเมืองเก่าเขมรธานีในส่วนของถนนวิศิษฐ์ศรี ซึ่ง ณ ที่แห่งนี้เคยมีประวัติศาสตร์ เคยมีการค้าขายชายแดนไทย - ลาวในอดีต ที่แห่งนี้จึงกลายเป็นสถานที่ที่ใช้จัดถนนคนเดิน และมีแนวความคิดที่จะพัฒนาเมืองเก่าที่มีประวัติศาสตร์ และเศรษฐกิจที่เคยรุ่งเรือง คึกคักในอดีต ให้กลับมามีชีวิตชีวาอีกครั้งในบรรยากาศย้อนยุค และอยากให้คนรุ่นใหม่ได้สัมผัสบรรยากาศที่อบอุ่นตามคำบอกเล่าของผู้เฒ่าผู้แก่ในชุมชน

นอกจากนี้ ยังจัดให้มีจำหน่ายผลิตภัณฑ์พื้นบ้าน อาหารพื้นบ้าน ของที่ระลึกต่างๆ การแสดงศิลปะ ดนตรี การรำตงหวาย รวมทั้งการจัดนิทรรศการภาพเก่าแก่ของอำเภอเขมรธานี เดิมทีถนนคนเดินเขมรธานี จัดขึ้นในวันเสาร์ที่ 2 ทุกเดือน แต่ภายหลังถนนคนเดินเขมรธานีได้รับความนิยม จึงได้ปรับเป็นจัดทุกวันเสาร์ที่ 2 และที่ 4 ของทุกเดือน จนในปัจจุบันได้ปรับมาเป็นจัดทุกวันเสาร์ ถนนคนเดินไม่ได้มีเพียงของกินเท่านั้น แต่ยังมี การแสดงรำตงหวายของชมรมศิลปวัฒนธรรมคนสามวัย และชมรมร้องเล่นเต้นรำ ซึ่งจะรำวันละ 2 รอบ ได้แก่ รอบ 18.00 น. และ 19.00 น. มีจุดรำ 2 จุด คือ หน้าบ้านขุนภูริประศาสน์ และสี่แยกไกรลาส โดยนักท่องเที่ยวสามารถร่วมรำกับนางรำได้ด้วยเช่นกัน





รายงานประจำปี 2566

สำนักงานตรวจบัญชีสหกรณ์อุบลราชธานี

Ubonratchathani Cooperative Auditing Office