



รายงานประจำปี

2559

สำนักงานตรวจบัญชีสหกรณ์อุบลราชธานี  
<http://ubonratchathani.cad.go.th>



น้อมถวายบังคมด้วยความสำนึกในพระมหากรุณาธิคุณ  
ด้วยเกล้าด้วยกระหม่อมขอเดชะ ข้าพระพุทธเจ้า  
คณะข้าราชการ พนักงานราชการ  
และจ้างเหมาบริการ  
สำนักงานตรวจบัญชีสหกรณ์อุบลราชธานี

# คำนำ

รายงานประจำปี 2559 ของสำนักงานตรวจบัญชีสหกรณ์อุบลราชธานี จัดทำขึ้นมีวัตถุประสงค์เพื่อเผยแพร่ข้อมูลเกี่ยวกับหน้าที่ความรับผิดชอบ งบประมาณที่ได้รับจัดสรรและค่าใช้จ่าย อัตรากำลัง ผลการปฏิบัติงานในรอบปีที่ผ่านมา ข้อมูลการดำเนินงานตามงบประมาณ รวมทั้งรายงานความก้าวหน้า การปฏิบัติราชการตามคำรับรองของสำนักงานตรวจบัญชีสหกรณ์อุบลราชธานี

สำนักงานตรวจบัญชีสหกรณ์อุบลราชธานี หวังเป็นอย่างยิ่งว่ารายงานประจำปี 2559 เล่มนี้จะเป็นประโยชน์ต่อทุกท่านตามสมควร

สำนักงานตรวจบัญชีสหกรณ์อุบลราชธานี

ธันวาคม 2559

# สารบัญ

วิสัยทัศน์.....	1
พันธกิจของกรมตรวจบัญชีสหกรณ์.....	2
เป้าประสงค์ ค่านิยม ยุทธศาสตร์.....	3-4
ภารกิจตามกฎหมาย.....	5
ค่านิยม 12 ประการ เพื่อประเทศไทยเข้มแข็ง.....	6
ผังโครงสร้างการบริหาร.....	7
ประวัติกรมตรวจบัญชีสหกรณ์.....	8
ความเป็นมาของสำนักงานตรวจบัญชีสหกรณ์อุบลราชธานี.....	9-10
แผนที่สำนักงานตรวจบัญชีสหกรณ์อุบลราชธานี.....	11-12
หน้าที่ความรับผิดชอบ.....	13-14
การแบ่งส่วนงาน.....	15
อัตรากำลัง.....	16-19
ปริมาณงานที่รับผิดชอบ.....	20
แผนงานและผลงานที่ปฏิบัติได้ในปี 2559.....	21-23
งบประมาณประจำปีและงบประมาณที่ใช้ไปในปี 2559.....	24
รายงานภาวะเศรษฐกิจทางการเงินภาคสหกรณ์.....	25-30
สรุปผลการปฏิบัติราชการตามคำรับรองปฏิบัติราชการ.....	31-33
ภาคผนวก.....	34
1) ของฝากเมืองอุบล.....	35
2) ประเพณีแห่เทียนพรรษา.....	36-39
3) ประวัติผ้ากาบบัว.....	40
4) แหล่งท่องเที่ยว.....	41-50



# วิสัยทัศน์

2556 – 2559

“พัฒนาระบบบริหารจัดการด้าน

การเงินการบัญชี

ของสหกรณ์และสถาบันเกษตรกรให้

เข้มแข็ง โปร่งใส ก้าวไกลด้วยไอที

นำบัญชีสู่เกษตรกร”

# พันธกิจของ กรมตรวจบัญชีสหกรณ์

1. ตรวจสอบบัญชีสหกรณ์และกลุ่มเกษตรกร
2. พัฒนาระบบบัญชีและการสอบบัญชีให้เป็นไปตามมาตรฐานและสอดคล้องกับการดำเนินธุรกิจของสหกรณ์และกลุ่มเกษตรกร
3. พัฒนาระบบการกำกับดูแลผู้สอบบัญชีและสหกรณ์ที่สอบบัญชีโดยผู้สอบบัญชีภาคเอกชน
4. พัฒนาระบบการตรวจสอบกิจการและสมรรถนะของผู้ตรวจสอบกิจการ
5. ให้คำปรึกษาแนะนำและพัฒนาประสิทธิภาพการบริหารจัดการด้านการเงินการบัญชี แก่คณะกรรมการ และฝ่ายจัดการของสหกรณ์และกลุ่มเกษตรกร
6. พัฒนาเทคโนโลยีสารสนเทศและรายงานภาวะเศรษฐกิจทางการเงินของสหกรณ์และกลุ่มเกษตรกร
7. เสริมสร้างความรู้และส่งเสริมการจัดทำบัญชีแก่สมาชิกสหกรณ์ กลุ่มเกษตรกร กลุ่มอาชีพ วิชากิจชุมชน กลุ่มเป้าหมายตามโครงการพระราชดำริ เกษตรกรและประชาชนกลุ่มเป้าหมาย

## เป้าประสงค์

1. สหกรณ์และกลุ่มเกษตรกรมีความ เข้มแข็ง และพึ่งพาตนเองได้
2. วิสาหกิจชุมชน เกษตรกร เยาวชนและ ประชาชนกลุ่มเป้าหมายมีความรู้ความ เข้าใจในการจัดทำบัญชีและนำไปใช้ ประโยชน์ได้

## ค่านิยม

1. มีจิตมุ่งบริการ (Service Mind)
2. งานสัมฤทธิ์ผลและมีคุณภาพ (Quality and Result Orientation)
3. ยึดมั่นในสิ่งที่ถูกต้อง (Moral Courage)

# ยุทธศาสตร์

1. พัฒนาประสิทธิภาพการตรวจสอบบัญชีสหกรณ์และกลุ่มเกษตรกร
2. ส่งเสริมและพัฒนาการบริหารจัดการด้านการเงินการบัญชีและการตรวจสอบกิจการของสหกรณ์และกลุ่มเกษตรกร
3. พัฒนาเทคโนโลยีสารสนเทศและการบริหารจัดการองค์กร
4. เสริมสร้างองค์ความรู้ และขีดความสามารถในการจัดทำบัญชีแก่  
วิสาหกิจชุมชน เกษตรกร เยาวชนและประชาชนกลุ่มเป้าหมาย



# ภารกิจตามกฎหมาย

1. ดำเนินการตรวจสอบบัญชีสหกรณ์และกลุ่มเกษตรกรตามกฎหมายว่าด้วย สหกรณ์ และกฎหมายอื่นที่เกี่ยวข้อง
2. กำหนดระบบบัญชีและมาตรฐานการสอบบัญชีให้เหมาะสมกับธุรกิจของสหกรณ์และกลุ่มเกษตรกร
3. ให้คำปรึกษาแนะนำและให้ความรู้ด้านการบริหารการเงินและการบัญชีแก่คณะกรรมการและสมาชิกของสหกรณ์กลุ่มเกษตรกรและบุคลากรเครือข่าย
4. ถ่ายทอดความรู้และส่งเสริมการจัดทำบัญชีให้แก่สหกรณ์กลุ่มเกษตรกร กลุ่มอาชีพ วิสาหกิจชุมชน กลุ่มเป้าหมายตามโครงการพระราชดำริ เกษตรกร และประชาชนทั่วไป
5. กำกับดูแลการสอบบัญชีสหกรณ์โดยผู้สอบบัญชีภาคเอกชน
6. จัดทำรายงานภาวะเศรษฐกิจของสหกรณ์และกลุ่มเกษตรกร เพื่อเป็นพื้นฐานในการกำหนดนโยบาย และวางแผนพัฒนาสหกรณ์และกลุ่มเกษตรกร
7. ปฏิบัติการอื่นใดที่กฎหมายกำหนดให้เป็นอำนาจหน้าที่ของ

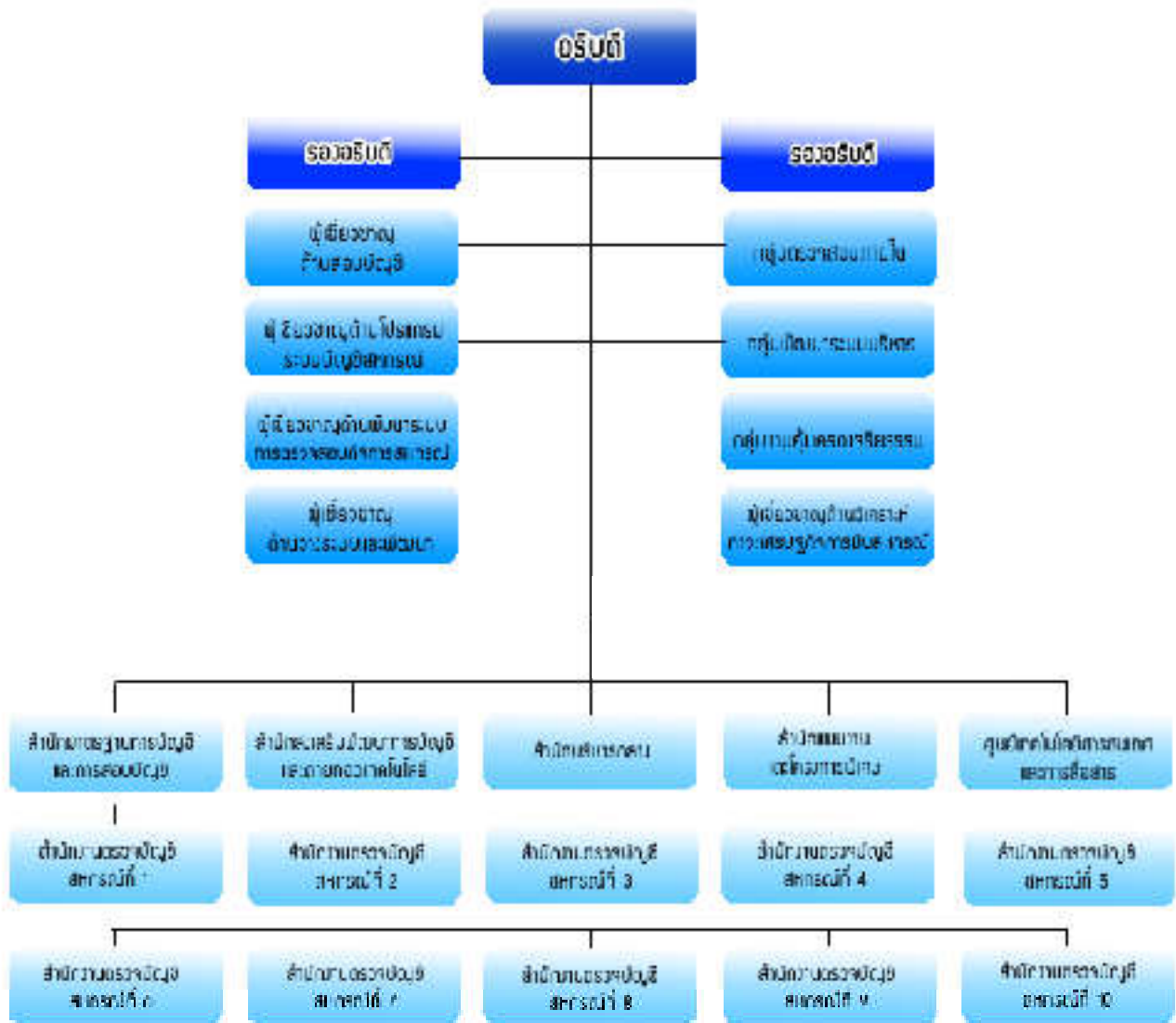
\*\*\*\*\*



## ค่านิยม 12 ประการ เพื่อประเทศไทยเข้มแข็ง

1. มีความรักชาติ ศาสนา พระมหากษัตริย์
2. ซื่อสัตย์ เสียสละ อดทน
3. กตัญญูต่อพ่อแม่ ผู้ปกครอง
4. ใฝ่หาความรู้ หมั่นศึกษาเล่าเรียน
5. รักษาวัฒนธรรมประเพณีไทยอันงดงาม
6. มีศีลธรรม ห่วงดีต่อผู้อื่น
7. เข้าใจ เรียนรู้ การเป็นประชาธิปไตย
8. มีระเบียบวินัย เคารพกฎหมาย
9. ปฏิบัติตามพระราชดำรัส
10. ใช้หลักปรัชญาเศรษฐกิจพอเพียง
11. มีความเข้มแข็งทั้งร่างกาย และจิตใจ
12. คำนึงถึงผลประโยชน์ของส่วนรวม

# ผังโครงสร้างการบริหาร



# ประวัติกรมตรวจบัญชีสหกรณ์



ตั้งอยู่ เลขที่ ๑๒ ถนนกรุงเกษม แขวงวัดสามพระยา เขตพระนคร กรุงเทพมหานคร ๑๐๒๐๐ [www.cad.go.th](http://www.cad.go.th)

ในรัชสมัยของพระบาทสมเด็จพระมงกุฎเกล้าเจ้าอยู่หัวรัชกาลที่ 6 เมื่อปี พ.ศ. 2459 กรมตรวจบัญชีสหกรณ์เริ่มมีขึ้นเป็นครั้งแรกในประเทศไทย ซึ่งในขณะนั้นงานการตรวจบัญชีสหกรณ์อยู่ในความรับผิดชอบของแผนกงานสหกรณ์ กรมพาณิชย์และสถิติพยากรณ์ กระทรวงพระคลังมหาสมบัติและต่อมาเมื่อมีการปรับปรุงกระทรวง ทบวง กรมใหม่ จึงได้รับการเลื่อนฐานะเป็นกรมตรวจบัญชีสหกรณ์อยู่ในสังกัดของกระทรวงการสหกรณ์ เมื่อวันที่ 12 มีนาคม พ.ศ.2495 ซึ่งต่อมาก็ได้เปลี่ยนไปขึ้นอยู่กับกระทรวงพัฒนาการแห่งชาติในปี พ.ศ.2506 และเมื่อมีการยุบกระทรวงพัฒนาการแห่งชาติในปี พ.ศ. 2515 กรมตรวจบัญชีสหกรณ์ ก็เปลี่ยนมาขึ้นอยู่กับ **กระทรวงเกษตรและสหกรณ์** จนถึงปัจจุบันนี้

ระบบการตรวจสอบบัญชีสหกรณ์แต่เดิมนั้น ผู้ตรวจสอบบัญชีทั้งหมดจะรวมกันอยู่ที่สำนักงานใหญ่ของกรมฯ ในกรุงเทพฯ เพียงแห่งเดียวและจะเดินทางออกไปเพื่อทำการตรวจบัญชี ในจังหวัดต่างๆ เพียงปีละครั้ง หรือสองครั้งเท่านั้น แต่แต่ละครั้ง จะใช้เวลาประมาณ 60 ถึง 90 วัน ซึ่งก็เป็นผลให้การปฏิบัติงานเป็นไปไม่คล่องตัวเท่าที่ควร จนกระทั่ง ในปี พ.ศ. 2524 กรมตรวจบัญชีสหกรณ์จึงได้เริ่มกระจายงานการตรวจสอบบัญชี ออกไปยังส่วนภูมิภาค โดยการ จัดตั้งสำนักงานตรวจบัญชีสหกรณ์ประจำจังหวัดขึ้นเพื่อให้ความช่วยเหลือแนะนำด้านการเงิน การบัญชี ให้สถาบันเกษตรกร ได้อย่างใกล้ชิดยิ่งขึ้นปัจจุบันกรมตรวจบัญชีสหกรณ์ มีสำนักงานตรวจบัญชีสหกรณ์ประจำอยู่ทุกจังหวัดทั่วประเทศ โดยมีสำนักงานตรวจบัญชีสหกรณ์ที่ 1-10 ทำหน้าที่คอยกำกับดูแลการปฏิบัติงานของสำนักงานตรวจบัญชีสหกรณ์ซึ่งอยู่ในสังกัด

## ความเป็นมาของสำนักงานตรวจบัญชีสหกรณ์อุบลราชธานี

โดยเหตุที่รัฐบาลได้เล็งเห็นความสำคัญของสถาบันเกษตรกร ซึ่งรัฐบาลได้ให้การสนับสนุนมาโดยตลอดนั้น ยังมีความจำเป็นที่จะต้องให้ความร่วมมือ เพื่อให้สามารถควบคุมการบริหารงานให้เป็นไปอย่างมีประสิทธิภาพ อันจะช่วยให้สามารถดูแลรักษาทรัพย์สินและผลประโยชน์ของสถาบันเกษตรกรและสมาชิกได้อย่างรัดกุม รวมทั้งสามารถดำเนินงานได้บรรลุวัตถุประสงค์ที่จะอำนวยประโยชน์แก่สมาชิกสถาบันเกษตรกรตามความมุ่งหมายในการพัฒนาสหกรณ์ ตามแผนพัฒนาสหกรณ์การเกษตรสมบูรณ์แบบ กระทรวงเกษตรและสหกรณ์ จึงได้เสนอและได้รับอนุมัติให้ดำเนินงาน **"โครงการสินเชื่อเพื่อการเกษตรของประเทศไทย"**

โครงการดังกล่าว มีโครงการปรับปรุงการบริหารการเงินและการบัญชีของสถาบันเกษตรกร ซึ่งอยู่ในความรับผิดชอบของกรมตรวจบัญชีสหกรณ์รวมอยู่ด้วย โดยกำหนดให้มีการจัดตั้งสำนักงานตรวจสอบกิจการสถาบันเกษตรกรขึ้น จังหวัดละ 1 สำนักงาน เริ่มจากปีงบประมาณ 2524 - 2526 ซึ่งเป็นระยะแรกของโครงการ กำหนดให้จัดตั้ง จำนวน 50 สำนักงาน โดยใช้งบประมาณแผ่นดินสมทบกับเงินกู้จากธนาคารระหว่างประเทศ เพื่อการบูรณะและพัฒนากรมตรวจบัญชีสหกรณ์สามารถดำเนินการดังกล่าว ได้เสร็จสิ้นตามแผนในปีงบประมาณ 2527 - 2528 กรมฯจึงได้รับนโยบายให้ขยายการจัดตั้งให้ครบทุกจังหวัดปัจจุบันมี 77 จังหวัด และเปลี่ยนชื่อเป็น **"สำนักงานตรวจบัญชีสหกรณ์"** โดยใช้งบประมาณแผ่นดินพร้อมทั้งกำหนดบทบาทและภารกิจในการที่จะช่วยเหลือเกษตรกรและสหกรณ์โดยให้การกำกับแนะนำด้านการเงินการบัญชี การสอบบัญชีประจำปี และการให้การศึกษอบรมด้านการเงินและการบัญชีแก่สมาชิกชั้นนำของสถาบันเกษตรกร ทั้งนี้ เพื่อประโยชน์อันที่จะปฏิบัติงานร่วมกับสหกรณ์และสถาบันเกษตรกรได้อย่างใกล้ชิด สามารถแก้ไขปัญหา อุปสรรคได้ทันทั่วถึง รวมทั้งให้การสอบบัญชีประจำปีเสร็จลุล่วงอย่างรวดเร็วยิ่งขึ้น



สำนักงานตรวจบัญชีสหกรณ์อุบลราชธานี ได้จัดตั้งขึ้นเมื่อวันที่ 1 มีนาคม 2526  
ระยะแรกได้เช่าอาคารของเอกชนเป็นที่ตั้งสำนักงาน ปัจจุบันมีสำนักงานเป็นของตนเอง ตั้งอยู่ใน  
บริเวณเดียวกับสำนักงานสหกรณ์จังหวัดอุบลราชธานี ถนนสถิตยนิมานกาล ตำบลวารินชำราบ  
อำเภอวารินชำราบ จังหวัดอุบลราชธานี และมีบ้านพักข้าราชการ แบบทาวส์เฮ้าส์ 4 หลัง ตั้งอยู่  
ถนนแก้วเสนา ติดกับสำนักงานที่ดินอำเภอวารินชำราบ อยู่ใกล้ สำนักงานตรวจบัญชีสหกรณ์  
อุบลราชธานี



สำนักงานตรวจบัญชีสหกรณ์อุบลราชธานี

ถนนสถิตยนิมานกาล ตำบลวารินชำราบ

อำเภอวารินชำราบ  
จังหวัดอุบลราชธานี 34190

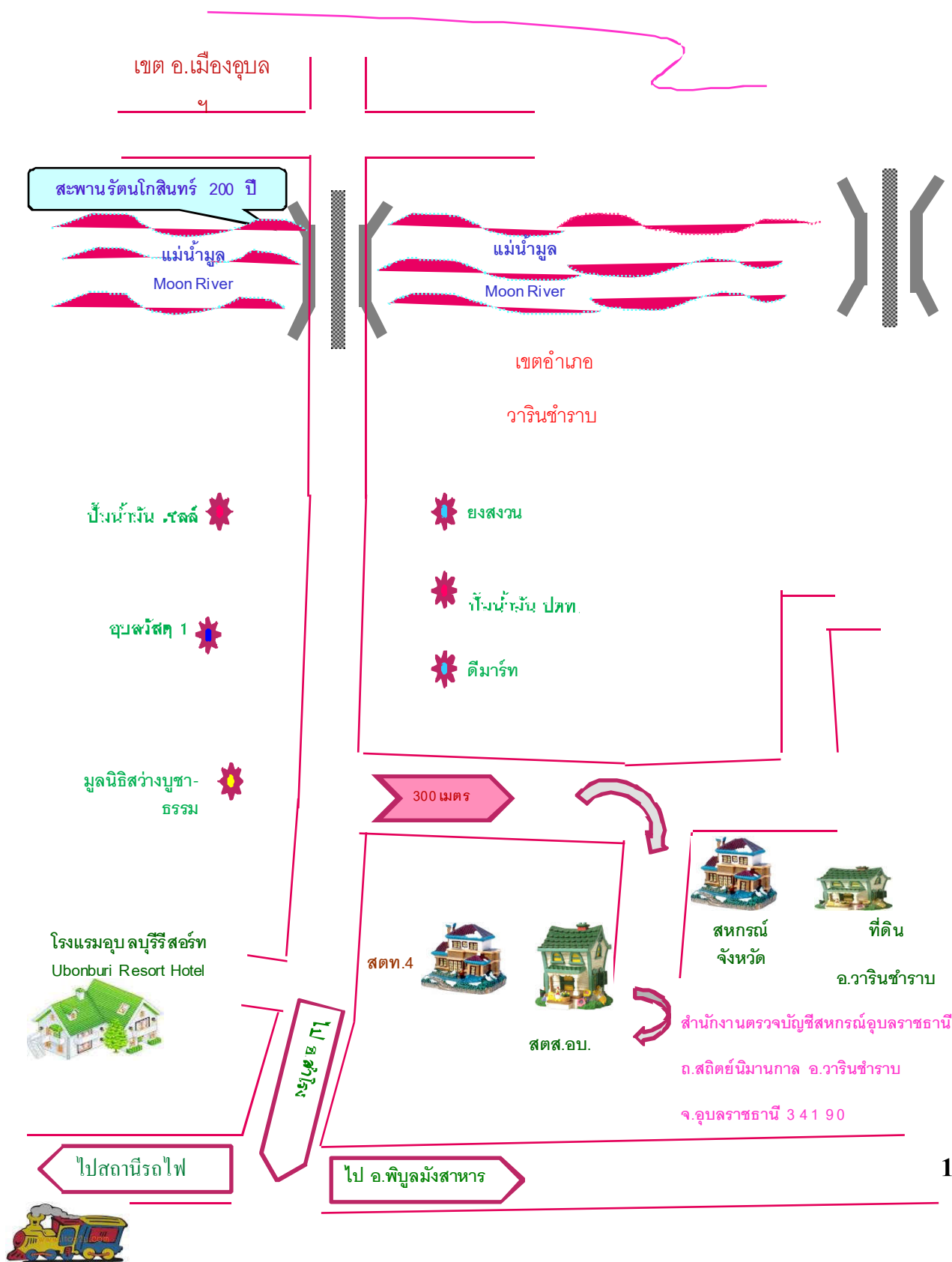
045-321399 ต่อ 11 – 18

โทรสาร 045-269468

<http://ubonratchathani.cad.go.th>



# แผนที่ตั้ง โดยสังเขป





# หน้าที่ความรับผิดชอบของ สำนักงานตรวจบัญชีสหกรณ์อุบลราชธานี

## งานวางรูปแบบบัญชี

- ช่วยแนะนำสหกรณ์และกลุ่มเกษตรกรที่จัดตั้งใหม่ให้มีรูปแบบการจัดทำบัญชีที่เหมาะสมกับลักษณะการดำเนินงานและการควบคุมภายในที่ดี และเหมาะสมกับธุรกิจที่เปลี่ยนแปลงใหม่

## สอบบัญชีระหว่างปีแก่สถาบันเกษตรกร

- วางแผนการสอบบัญชีระหว่างปี ให้เป็นไปตามนโยบายและคำแนะนำของกรมตรวจบัญชีสหกรณ์

- ดำเนินการตรวจสอบการปฏิบัติงานด้านการเงิน การจัดทำบัญชีและการควบคุมภายในเป็นระยะตามความเหมาะสมอย่างต่อเนื่องและทั่วถึงทุกสถาบันเกษตรกร

- กำกับแนะนำฝึกฝนให้สถาบันเกษตรกรทำบัญชีเองได้ รวมทั้งจัดทำงบการเงินและการใช้งบการเงิน ในการบริหารงานได้ตามความเหมาะสม

- ให้ข้อสังเกตและคำแนะนำหรือสั่งให้สถาบันเกษตรกรแก้ไขข้อบกพร่องที่เกี่ยวกับการเงินการบัญชี และติดตามผลการแก้ไขของสถาบันเกษตรกร

## งานตรวจสอบบัญชีสหกรณ์และกลุ่มเกษตรกร

- ควบคุมการสอบบัญชีสหกรณ์และกลุ่มเกษตรกร ให้เป็นไปตามมาตรฐานการสอบบัญชีที่รับรองทั่วไปและถูกต้องตามกฎหมาย ระเบียบนายทะเบียนสหกรณ์และคำแนะนำของกรมตรวจบัญชีสหกรณ์

- ดำเนินการสอบบัญชีสหกรณ์และกลุ่มเกษตรกร ให้สำเร็จลุล่วงตามแผนงานที่กำหนด เป็นไปตามความมุ่งหมายของทางราชการ และนโยบายกรมตรวจบัญชีสหกรณ์

## งานพัฒนาเกษตรกรปราดเปรื่อง (Smart Farmer)

- อบรม/สอนแนะนำการจัดทำบัญชีและการใช้ข้อมูลทางบัญชีในการประกอบอาชีพแก่เกษตรกร

- กำกับแนะนำการจัดทำบัญชี

- ติดตามการจัดทำบัญชี

## งานพัฒนาภูมิปัญญาทางบัญชีสู่บัญชีต้นทุนอาชีพ

- อบรม/ชักจูงสมัครบัญชี

- อบรม/สอนแนะนำการจัดทำบัญชีต้นทุนอาชีพ

- กำกับแนะนำการจัดทำบัญชี

- ติดตามการจัดทำบัญชี

### ติดตามการใช้เงินช่วยเหลือเกษตรกรของรัฐบาล

- เพื่อเพิ่มประสิทธิภาพการดำเนินงานตามโครงการรัฐบาล ติดตามผลการดำเนินงานในแต่ละโครงการที่สถาบันเกษตรกรได้รับการสนับสนุนจากรัฐบาลให้เป็นไปตามเป้าหมายเพื่อวิเคราะห์สรุปผลการดำเนินงานให้เป็นไปตามโครงการ

### ให้การศึกษาอบรมเกี่ยวกับการเงินการบัญชี

- เป็นวิทยากรในการศึกษาด้านการเงินการบัญชีแก่เจ้าหน้าที่ ผู้จัดการ สมาชิกและคณะกรรมการดำเนินงานของสหกรณ์และกลุ่มเกษตรกร โดยร่วมมือกับหน่วยงานของราชการหรือหน่วยงานที่จัดการอบรม

### งานวิชาการ

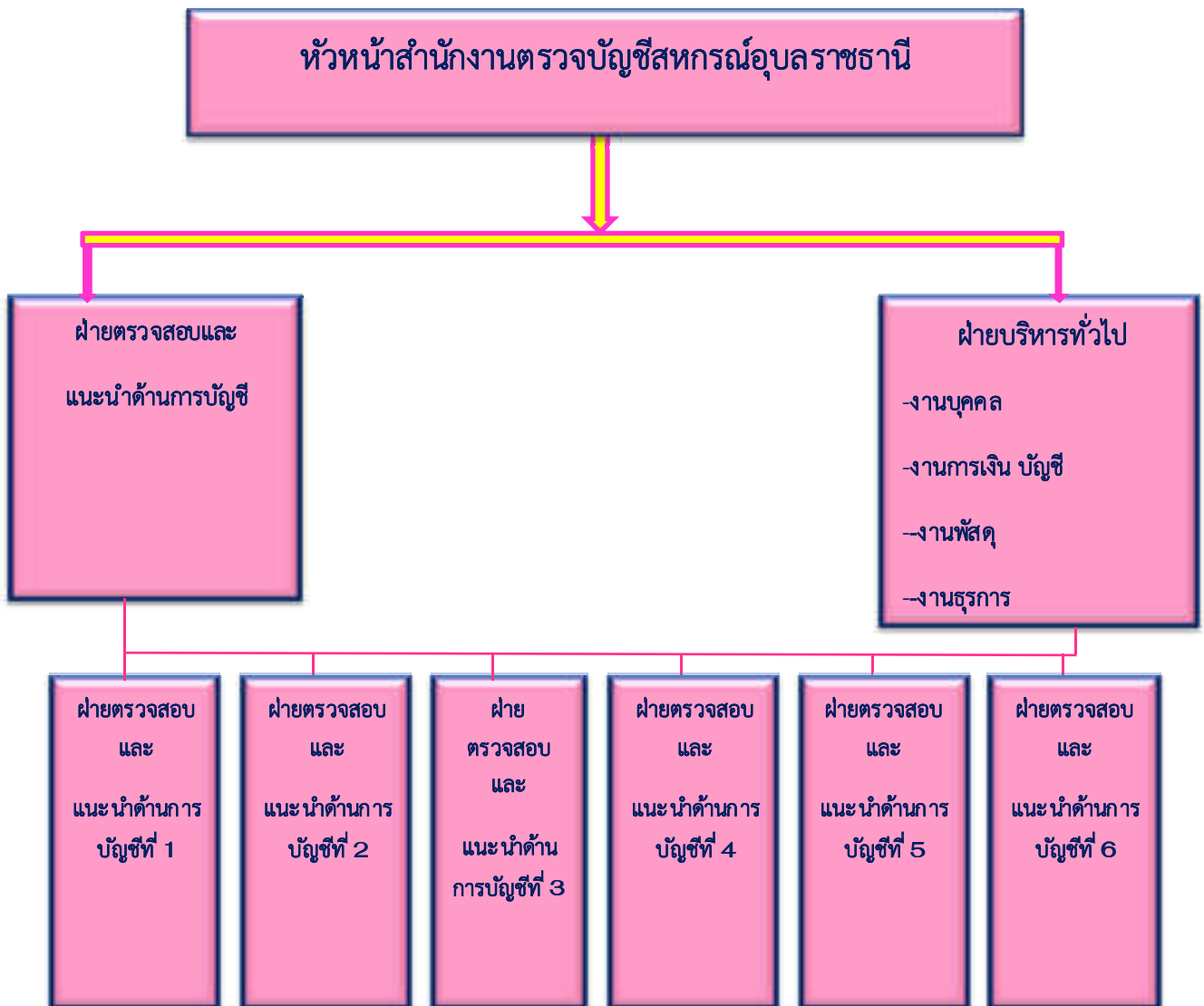
- แนะนำเกี่ยวกับการบัญชีและการจัดระบบควบคุมทางธุรกิจ  
- ศึกษาและวิเคราะห์ประสิทธิภาพ การจัดการควบคุมภายในของสหกรณ์และกลุ่มเกษตรกร เพื่อประโยชน์ในการศึกษาอบรมและการแก้ไขปรับปรุงการบริหารงาน  
- จัดให้มีสถิติและข้อมูลอื่น เพื่อการบริหารงานของสหกรณ์และกลุ่มเกษตรกรเพื่อประกอบการพิจารณาของส่วนราชการและหน่วยงานอื่น  
- ศึกษาอบรมกรณีพิเศษเฉพาะอย่างที่เป็นประโยชน์ต่อผู้บริหารสหกรณ์หรือกลุ่มเกษตรกรและผู้ที่เกี่ยวข้อง

### งานบริหารทั่วไป

- กำหนดแผนปฏิบัติงาน งบประมาณ และรายงานผลการปฏิบัติงานตามคำสั่งและนโยบายของกรมตรวจบัญชีสหกรณ์  
- บริหารงานทั่วไป ได้แก่ งานธุรการ งานสารบรรณ งานบุคคล งานจัดระบบงานสำนักงาน งานเบิกจ่ายเงินงบประมาณ งานการเงินและพัสดุ และหน้าที่อื่นที่เกี่ยวข้อง  
- จัดให้มีการฝึกอบรมและสอนงานแก่ข้าราชการ ในบังคับบัญชา  
- ร่วมมือประสานงานกับส่วนราชการหรือหน่วยงานอื่น เพื่อความสะดวก รวมทั้งแก้ไขปัญหาและอุปสรรคข้อขัดแย้งต่าง ๆ ในการปฏิบัติงาน  
- ปฏิบัติราชการอื่นตามที่กรมตรวจบัญชีสหกรณ์ นายทะเบียนสหกรณ์ และส่วนราชการอื่นมอบหมาย

# การแบ่งส่วนงาน

## สำนักงานตรวจบัญชีสหกรณ์อุบลราชธานี



# อัตรากำลัง

ตำแหน่งข้าราชการ/ลูกจ้าง	จำนวน (คน)
<b>ข้าราชการ</b>	
- ชำนาญการพิเศษ	2
- ชำนาญการ	19
- อาวุโส	1
- ปฏิบัติการ	1
<b>รวม</b>	<b>23</b>
<b>พนักงานราชการ</b>	<b>32</b>
<b>จ้างเหมาบริการ</b>	<b>16</b>
- พนักงานบันทึกข้อมูล	1 คน
- พนักงานธุรการ	3 คน
- พนักงานปฏิบัติงานโครงการ	3 คน
- พนักงานขับรถยนต์	8 คน
- พนักงานทำความสะอาด	1 คน
<b>รวมทั้งสิ้น</b>	<b>71</b>

## รายชื่อข้าราชการ พนักงานราชการและลูกจ้าง

ลำดับ ที่	ชื่อ-สกุล	ตำแหน่ง
	<b>ข้าราชการ</b>	
1	นายมงคล จันทรส่อง	หัวหน้าสำนักงานตรวจบัญชีสหกรณ์อุบลราชธานี
2	นางสาวบุษบา ปุระณะ	นักวิชาการตรวจสอบบัญชีชำนาญการพิเศษ
3	สิบเอกอภิวัฒน์ ไจกล้ำ	นักวิชาการตรวจสอบบัญชีชำนาญการ
4	นายพุทธชัย ทองเหลือง	เจ้าพนักงานตรวจสอบบัญชีอาวุโส
5	นางจิระนุช สินทวิ	นักวิชาการตรวจสอบบัญชีชำนาญการ
6	นางสาวลาวัล จรรยากรณ์	นักวิชาการตรวจสอบบัญชีชำนาญการ
7	นางวิภาวณี จารุงศ์	นักวิชาการตรวจสอบบัญชีชำนาญการ
8	นางวัชรวิ เกศบุรมย์	นักวิชาการตรวจสอบบัญชีชำนาญการ
9	นางสาวจันทรเพ็ญ ต้นทอง	นักวิชาการตรวจสอบบัญชีชำนาญการ
10	นางศิริวรรณ วิลามาศ	นักวิชาการตรวจสอบบัญชีชำนาญการ
11	นางวรรณนภา อุดนอก	นักวิชาการตรวจสอบบัญชีชำนาญการ
12	นางศรีวิภา เพชรสงคราม	นักวิชาการตรวจสอบบัญชีชำนาญการ
13	นางสาวนงค์ลักษณ์ บุญเลิศ	นักวิชาการตรวจสอบบัญชีชำนาญการ
14	นางพิมพ์พรณ ขำคม	นักวิชาการตรวจสอบบัญชีชำนาญการ
15	นางนภัสวรรณ รอดภัย	นักวิชาการตรวจสอบบัญชีชำนาญการ
16	นางสาวมูจรินทร์ โมมา	นักวิชาการตรวจสอบบัญชีชำนาญการ
17	นางสาวพิมพ์พรณ แม่ธนุ	นักวิชาการตรวจสอบบัญชีชำนาญการ
18	นางสาวมัลลิกาชาติ ไชยโชติ	นักวิชาการตรวจสอบบัญชีชำนาญการ
19	นางกุลจิรา จารุตันดี	นักวิชาการตรวจสอบบัญชีชำนาญการ
20	นางกชพร นันตะวงษ์	นักวิชาการตรวจสอบบัญชีชำนาญการ
21	นางนวพร บุตนิตย์	นักวิชาการตรวจสอบบัญชีชำนาญการ
22	นางสุภาวดี ภาณะธรรมณ์	นักวิชาการตรวจสอบบัญชีชำนาญการ
23	นายเกษา ไชยเพชร	นักวิชาการตรวจสอบบัญชีปฏิบัติการ

ลำดับ ที่	ชื่อ - สกุล		ตำแหน่ง
	พนักงานราชการ		
1	นางสุรีย์พร	กัลยามาตร์	นักวิชาการตรวจสอบบัญชี
2	นางพรพิมล	งามดี	นักวิชาการตรวจสอบบัญชี
3	นางวาสนา	เกาะสมบัติ	นักวิชาการตรวจสอบบัญชี
4	นางสาววรรณภา	เจริญวัย	นักวิชาการตรวจสอบบัญชี
5	นางสุภาพร	จันทป	นักวิชาการตรวจสอบบัญชี
6	นางสาวนพรัตน์	เสมามิ่ง	นักวิชาการตรวจสอบบัญชี
7	นางสาวประมาพร	สายแวง	นักวิชาการตรวจสอบบัญชี
8	นายสิริวิชัย	วศินธรวิสุทธิ	นักวิชาการตรวจสอบบัญชี
9	นายอัศครุทธิ	ภูติษฐธนาพัชญ์	นักวิชาการตรวจสอบบัญชี
10	นายชาติภพ	พันธ์ศรี	นักวิชาการตรวจสอบบัญชี
11	นางสาวรังษี	สูบุญ	นักวิชาการตรวจสอบบัญชี
12	นางสาวนภาศิริ	ระนา	นักวิชาการตรวจสอบบัญชี
13	นางสาวเต็มศิริ	ปรอดตอง	นักวิชาการตรวจสอบบัญชี
14	นางวรรณิ	โพธิ์ศรี	นักวิชาการตรวจสอบบัญชี
15	นางสาวปิ่นอุทัย	สว่างวงษ์	นักวิชาการตรวจสอบบัญชี
16	นางสาววลัยพร	ประสมทอง	นักวิชาการตรวจสอบบัญชี
17	นางสาวพิกุล	วงษ์แก้ว	นักวิชาการตรวจสอบบัญชี
18	นางมยุรี	สายแวง	นักวิชาการตรวจสอบบัญชี
19	นางสาววรรณิภา	ธานี	นักวิชาการตรวจสอบบัญชี
20	นางสาวเกตราภรณ์	ทองถม	นักวิชาการตรวจสอบบัญชี
21	นางสาวนุชจนาถ	ชูญาติ	นักวิชาการตรวจสอบบัญชี
22	นางสาวนงศราญ	ทองคำอวน	นักวิชาการตรวจสอบบัญชี
23	นางสาวอรทัย	เหมื่อนลา	นักวิชาการตรวจสอบบัญชี
24	นางพรวิภา	ปาทานนท์	นักวิชาการตรวจสอบบัญชี
25	นางสาวขวัญศิริ	ไชยมาตร	นักวิชาการตรวจสอบบัญชี
26	นางสาวนุตประวิณี	ชูก้าน	นักวิชาการตรวจสอบบัญชี
27	นางสาวนภาพร	ศรีลาชัย	นักวิชาการตรวจสอบบัญชี
28	นางสาวชะบา	สำรุด	นักวิชาการตรวจสอบบัญชี
29	นางสาวศิริเรียม	พิมพ์จิตร	นักวิชาการตรวจสอบบัญชี
30	นางสาวธนิษฐา	พรมดาว	นักวิชาการตรวจสอบบัญชี
31	นายทินกร	ตุ้มบุญ	เจ้าหน้าที่ระบบงานคอมพิวเตอร์
32	นายอนรรักษ์	อินทสิน	เจ้าหน้าที่ระบบงานคอมพิวเตอร์

ลำดับ ที่	ชื่อ-สกุล	ตำแหน่ง
	จ้างเหมาบริการ	
1	นางสาวจิตตรา จันไตร	พนักงานธุรการ
2	นางสาวณัฐวดี เคนซาลี	พนักงานธุรการ
3	นางสาวพินใจ ทีเชียว	พนักงานธุรการ
4	นางสาวหทัยรัตน์ กำทอง	เจ้าหน้าที่บันทึกข้อมูล
5	นางสาวศรัณย์รัชต์ สังข์ทอง	เจ้าหน้าที่โครงการ
6	นางสาววชิราภรณ์ แก้วใส	เจ้าหน้าที่โครงการ
7	นายธีระวัฒน์ สู้ณรงค์	เจ้าหน้าที่โครงการ
8	นายทองแดง เครือแก้ว	พนักงานขับรถยนต์
9	นายอุดร จารุงศ์	พนักงานขับรถยนต์
10	นายประสิทธิ์ สิทธิโชค	พนักงานขับรถยนต์
11	ว่าที่ ร.ต.แดนศักดิ์ หลัรัตน์	พนักงานขับรถยนต์
12	นายอุทัย มั่นวงศ์	พนักงานขับรถยนต์
13	นายเรืองศักดิ์ หมายเกื้อ	พนักงานขับรถยนต์
14	นายพงษ์ศักดิ์ วังเอก	พนักงานขับรถยนต์
15	นายอนุพงษ์ ทองชุม	พนักงานขับรถยนต์
16	นางสุนันทา เกียรติกิตติกร	พนักงานทำความสะอาด



## ปริมาณงานที่รับผิดชอบ

	สหกรณ์	กลุ่ม	รวม
จำนวนตามทะเบียน	190	184	374
จำนวนที่ต้องตรวจสอบ	167	176	343
จำนวนที่ไม่ต้องตรวจสอบ	23	8	31

ผลผลิตที่ 1 : สหกรณ์และกลุ่มเกษตรกรได้รับการตรวจสอบบัญชี (แห่ง)

งานสอบบัญชี	แผนงาน	ผลงาน	ร้อยละของผลงาน เทียบแผนงาน
สอนแนะ/อบรมการจัดทำบัญชี	284	284	100
การวางระบบบัญชี	11	11	100
ติดตามผลการเสนอเลิก	1	1	100
สอบบัญชีประจำปี (พร้อมตรวจสอบ)	45	45	100
การพิสูจน์ความมีอยู่จริง	45	45	100
การวิเคราะห์ข้อมูล การทำธุรกรรมเชิง ลึกของสหกรณ์	23	23	100



ผลผลิตที่ 2 : สหกรณ์ กลุ่มเกษตรกรและวิสาหกิจชุมชนได้รับการพัฒนาความรู้ด้าน  
บริหารจัดการทางการเงินการบัญชี (แห่ง)

	แผนงาน	ผลงาน	ร้อยละของ ผลงานเทียบ แผนงาน
โครงการพัฒนาวิสาหกิจชุมชน	9	9	100
การพัฒนาสหกรณ์ที่มอบหมายให้ ผู้สอบบัญชีภาคเอกชน	8	8	100
โครงการพัฒนาศักยภาพการใช้ ข้อมูลทางบัญชีในการบริการจัดการ พืชเศรษฐกิจฯ	15	15	100
โครงการพัฒนาประสิทธิภาพ (อบรมพนักงานบัญชีหรือผู้รับผิดชอบ จัดทำบัญชีและกำกับแนะนำการจัดทำ บัญชีและงบการเงิน)	14	14	100

### ผลผลิตที่ 3 เกษตรกรได้รับการส่งเสริมและพัฒนาศักยภาพ

	แผนงาน	ผลงาน	ร้อยละของ ผลงานเทียบ แผนงาน
อบรม/สอนแนะนำการจัดทำบัญชีต้นทุนอาชีพ	7,350	7,350	100
โครงการสร้างความยั่งยืนในการทำบัญชีต้นทุนอาชีพ			
- กำกับแนะนำการจัดทำบัญชี	882	882	100
- ติดตาม/เก็บข้อมูลการจัดทำบัญชี	882	882	100
โครงการพัฒนาเกษตรกรปราดเปรื่อง			
- อบรมการจัดทำบัญชี/การใช้ข้อมูลทางบัญชีฯ	262	262	100
- ติดตามการจัดทำบัญชี	262	262	100
โครงการคลินิกเกษตรเคลื่อนที่ฯ	4	4	100
โครงการพัฒนาเด็กและเยาวชนในถิ่นทุรกันดาร	38	38	100
โครงการศิลปอาชีพ (ใหม่)	200	200	100
(เก่า)	40	40	100
โครงการส่งเสริมการเรียนรู้ด้านบัญชีในพื้นที่ศูนย์ เรียนรู้เศรษฐกิจพอเพียงชุมชน			
- อบรม/สอนแนะนำการจัดทำบัญชีต้นทุนอาชีพ	34	34	100
- ติดตามการเก็บข้อมูลการจัดทำบัญชี	34	34	100
โครงการพัฒนากลุ่มอาชีพประชาชน สอนแนะนำ การจัดทำบัญชีฯ	6	6	100

## การพัฒนาระบบเทคโนโลยีสารสนเทศ

	แผนงาน	ผลงาน	ร้อยละของ ผลงานเทียบ แผนงาน
การวางระบบบัญชีคอมพิวเตอร์เพื่อสร้าง Quality Coop : ปีสอง	1	1	100
การวางระบบคอมพิวเตอร์ Quality Software	2	2	100
การสร้าง Quality Data ในระบบเงินให้กู้ ของสหกรณ์ โดยกระบวนการ Cleansing	15	15	100

## งบประมาณประจำปี 2559

รายการ	ที่ได้รับจัดสรร	ใช้ไป	ร้อยละ
งบบุคลากร	8,208,739.39	8,208,739.39	100
งบดำเนินงาน	6,615,870.00	6,615,870.00	100
งบลงทุน	81,000.00	81,000.00	100
<b>รวมทั้งสิ้น</b>	<b>14,905,609.35</b>	<b>14,905,609.35</b>	<b>100</b>

# รายงานภาวะเศรษฐกิจทางการเงิน

สำนักงานตรวจบัญชีสหกรณ์อุบลราชธานี ได้ประเมินภาวะเศรษฐกิจทางการเงินของสหกรณ์ โดยจำแนกเป็นสหกรณ์ภาคการเกษตร และสหกรณ์นอกภาคการเกษตร จากสหกรณ์ที่เป็นนิติบุคคล จัดตั้งขึ้นโดยกลุ่มบุคคลที่ประกอบอาชีพอยู่ในลักษณะเดียวกัน ถิ่นฐานอยู่ใกล้เคียงกัน แต่มีการดำเนินงานที่แตกต่างกันไปตามสภาพท้องถิ่นและลักษณะการประกอบอาชีพ โดยมีจุดมุ่งหมายเพื่อส่งเสริมผลประโยชน์ทางเศรษฐกิจและสังคมของบรรดาสมาชิก โดยวิธีช่วยตนเอง และช่วยเหลือซึ่งกันและกันตามหลักสหกรณ์ ปัจจุบันสหกรณ์ไทยที่จดทะเบียนจัดตั้งขึ้นตามพระราชบัญญัติสหกรณ์ พ.ศ. ๒๕๔๒ แบ่งออกเป็น ๗ ประเภท คือ

๑. สหกรณ์การเกษตร
๒. สหกรณ์ประมง
๓. สหกรณ์ร้านค้า
๔. สหกรณ์บริการ
๕. สหกรณ์ออมทรัพย์
๖. สหกรณ์นิคม
๗. สหกรณ์เครดิตยูเนียน

## รายงานภาวะเศรษฐกิจทางการเงินภาคสหกรณ์ จังหวัดอุบลราชธานี ปี ๒๕๕๙

### สรุปภาวะเศรษฐกิจทางการเงินของสหกรณ์และกลุ่มเกษตรกร ปี ๒๕๕๙

ภาวะเศรษฐกิจของสหกรณ์และกลุ่มเกษตรกร ปี ๒๕๕๙ วิเคราะห์โดยสำนักงานตรวจบัญชีสหกรณ์ อุบลราชธานี จากผลการรวบรวมข้อมูลสหกรณ์และกลุ่มเกษตรกร ๓๔๐ แห่ง ในพื้นที่ ๒๕ อำเภอของ จังหวัดอุบลราชธานี ซึ่งผลการวิเคราะห์เป็นดังนี้

**สภาพแวดล้อมของจังหวัดอุบลราชธานี** เป็นจังหวัดทางตะวันออกสุดของภาคตะวันออกเฉียงเหนือและของประเทศไทยมีเนื้อที่ประมาณ ๑๕,๗๗๔ ตารางกิโลเมตร จำนวนประชากร ๑,๘๕๗,๔๒๙ คน เป็นสมาชิกของภาคสหกรณ์จำนวน ๔๕๘,๗๗๘ คน คิดเป็นร้อยละ ๒๔.๗๐ ของจำนวนประชากรทั้งสิ้น สมาชิกสหกรณ์ส่วนใหญ่ร้อยละ ๗๐.๕๙ เป็นสมาชิกสหกรณ์ภาคการเกษตร ประกอบอาชีพทำนา ทำไร่ ทำสวนและเลี้ยงสัตว์ ได้รับบริการจากการดำเนินธุรกิจสินเชื่อ จัดหาสินค้ามาจำหน่าย และรวบรวมผลผลิตเป็นหลัก การจัดหาสินค้ามาจำหน่ายแก่สมาชิกโดยส่วนใหญ่ คือ ปุ๋ย รองลงมาคือน้ำมันเชื้อเพลิง และการรวบรวมผลผลิตจากสมาชิกส่วนใหญ่จะรวบรวมข้าวเปลือก รองลงมาคือ ยางพารา และมันสำปะหลัง ซึ่งเป็นสินค้าเศรษฐกิจของจังหวัดอุบลราชธานี

**ภาพรวมภาวะเศรษฐกิจของสหกรณ์และกลุ่มเกษตรกร** ในจังหวัดอุบลราชธานีจำนวนสหกรณ์ ๓๔๐ แห่ง มีทุนดำเนินงานรวมทั้งสิ้น ๔๖,๘๐๓.๓๗ ล้านบาท ดำเนินกิจกรรมให้บริการ ๖ ด้าน มูลค่าธุรกิจทั้งสิ้น ๓๗,๐๓๒.๖๐ ล้านบาท มีการดำเนินธุรกิจเพิ่มขึ้นจากปีก่อนร้อยละ ๑๑.๘๐ โดยแยกเป็น ๒ กลุ่มใหญ่ คือ

**นอกภาคเกษตร** จำนวน ๔๒ แห่ง เป็นสหกรณ์ประเภท ร้านค้า บริการ เครดิทยูเนียน ประมง และ ออมทรัพย์ มีทุนดำเนินงาน ๓๗,๒๖๗.๗๑ ล้านบาท (๗๙.๖๓% ของทุนดำเนินงานภาคสหกรณ์) ดำเนินธุรกิจให้บริการสินเชื่อ รับฝากเงิน จัดหาสินค้ามาจำหน่ายและรวบรวมผลผลิต มูลค่าธุรกิจรวม ๒๖,๐๗๐.๕๕ ล้านบาท คิดเป็นร้อยละ ๗๐.๔๐ ของมูลค่าธุรกิจภาคสหกรณ์ ภาวะเศรษฐกิจของสหกรณ์นอกภาคเกษตรอยู่ในเกณฑ์ที่ดี สามารถสร้างรายได้และมีกำไรสุทธิต่อคน ๘,๑๑๘.๒๙ บาท สมาชิกมีเงินออมเฉลี่ยต่อคน ๑๔๐,๒๑๕.๒๔ บาท และมีหนี้สินเฉลี่ยต่อคน ๒๔๒,๐๖๑.๖๙ บาท

**ภาคเกษตร** จำนวน ๒๙๘ แห่ง เป็นสหกรณ์การเกษตรและกลุ่มเกษตรกร มีทุนดำเนินงาน ๙,๕๓๕.๖๖ ล้านบาท (๒๐.๓๗% ของทุนดำเนินงานภาคสหกรณ์) ดำเนินธุรกิจ ๖ ด้าน การให้สินเชื่อ การรับฝากเงิน จัดหาสินค้ามาจำหน่าย รวบรวมผลผลิต แปรรูปผลผลิตและให้บริการส่งเสริมการเกษตร มีมูลค่าธุรกิจทั้งสิ้น ๑๐,๙๖๒.๐๕ ล้านบาท หรือร้อยละ ๒๙.๖๐ ของมูลค่าธุรกิจภาคสหกรณ์ ภาคเกษตรสามารถสร้างรายได้และมีกำไรต่อคน ๘๙๔.๗๒ บาท สมาชิกมีเงินออมเฉลี่ยต่อคน ๑๓,๖๖๙.๔๓ บาท และมีหนี้สินเฉลี่ยต่อคน ๒๓,๔๓๕.๗๖ บาท

โดยรวมภาวะเศรษฐกิจ /...



โดยรวมภาวะเศรษฐกิจภาคสหกรณ์ในจังหวัดอุบลราชธานี ปี ๒๕๕๙ ยังคงเดินหน้าต่อไป เนื่องจากสหกรณ์นอกภาคเกษตรซึ่งสมาชิกเป็นกลุ่มที่มีรายได้ประจำ สหกรณ์มีความสามารถในการบริหารจัดการธุรกิจได้ดี ส่วนสหกรณ์ภาคเกษตรมุ่งเน้นการให้บริการสมาชิกด้านเงินทุนและปัจจัยในการผลิตเป็นหลัก เพื่อเพิ่มปริมาณและคุณภาพของผลผลิตที่ได้รับ ส่งผลให้สมาชิกมีรายได้เพิ่มขึ้นและธุรกิจมีการขยายตัวเพิ่มขึ้น โดยเฉพาะยางพารามีแนวโน้มขยายตัวเพิ่มขึ้นอย่างต่อเนื่อง

#### ◆ สถานการณ์ทางการเงินภาคสหกรณ์ มีผลการวิเคราะห์ดังนี้ ความเพียงพอของเงินทุนต่อความเสี่ยง (Capital Strength)

**นอกภาคเกษตร** มีทุนดำเนินงานจำนวน ๓๗,๒๖๗.๗๑ ล้านบาท มาจากการรับฝากเงินร้อยละ ๑๖.๔๓ จากการกู้ยืมเงินร้อยละ ๓๕.๐๗ และหนี้สินอื่นร้อยละ ๒.๓๐ ส่วนที่เหลือร้อยละ ๔๖.๒๐ เป็นเงินทุนของสหกรณ์เอง จะเห็นได้ว่าการจัดหาเงินทุนเพื่อการบริหารงานของสหกรณ์นอกภาคเกษตรส่วนใหญ่ได้มาจากเงินทุนของสหกรณ์ ซึ่งสหกรณ์นอกภาคเกษตรมีหนี้สินมากกว่าทุน ๑.๑๖ เท่า ปีก่อน ๐.๑๘ มีทุนสำรองคิดเป็น ๐.๐๕ เท่าของสินทรัพย์ทั้งสิ้น ปีก่อน ๐.๐๕ เท่า และทุนของสหกรณ์สามารถสร้างรายได้เกิดผลตอบแทนร้อยละ ๖.๘๗ ปีก่อนร้อยละ ๖.๓๐ เพิ่มขึ้นจากปีก่อน นับว่าสหกรณ์นอกภาคเกษตรมีเงินทุนเพียงพอในการบริหารจัดการธุรกิจ เพื่ออำนวยความสะดวกแก่มวลสมาชิกได้โดยไม่เกิดความเสียหาย

**ภาคเกษตร** มีทุนดำเนินงาน ๙,๕๓๕.๖๖ ล้านบาท มาจากการรับฝากเงินร้อยละ ๒๔.๙๓ การกู้ยืมร้อยละ ๓๔.๒๒ และหนี้สินอื่นร้อยละ ๔.๕๔ ส่วนที่เหลืออีกร้อยละ ๓๖.๓๑ เป็นเงินทุนของสหกรณ์เอง จะเห็นได้ว่าการจัดหาเงินทุนเพื่อการบริหารงานของสหกรณ์ภาคเกษตรส่วนใหญ่เป็นเงินทุนภายในได้มาจากระดมเงินฝากจากสมาชิก และทุนของสหกรณ์เอง ซึ่งสหกรณ์ภาคเกษตรมีหนี้สินมากกว่าทุน ๑.๗๕ เท่า มีทุนสำรองคิดเป็น ๐.๐๕ เท่าของสินทรัพย์ทั้งสิ้น และทุนของสหกรณ์สามารถสร้างรายได้เกิดผลตอบแทนร้อยละ ๘.๘๓ ปีก่อนร้อยละ ๘.๑๕ เพิ่มขึ้นจากปีก่อน นับว่าเงินทุนของสหกรณ์ภาคเกษตรที่ใช้ในการบริหารจัดการธุรกิจเพื่ออำนวยความสะดวกแก่มวลสมาชิกยังไม่เข้มแข็งและเพียงพอต่อความเสี่ยง

#### ๒. คุณภาพสินทรัพย์ (Asset Quality)

**นอกภาคเกษตร** สินทรัพย์ทั้งสิ้นมีจำนวน ๓๗,๒๖๗.๗๑ ล้านบาท ได้นำไปลงทุนให้สมาชิกกู้ยืม ดอกเบี้ยค้างรับ-สุทธิ เป็นส่วนใหญ่มากที่สุดถึงร้อยละ ๙๗.๑๘ เท่าของสินทรัพย์ทั้งสิ้น รองลงมาเป็นเงินสดและเงินฝากธนาคารร้อยละ ๑.๖๖ สินทรัพย์ของสหกรณ์ที่มีอยู่นำไปใช้ในการดำเนินงานเพื่อก่อให้เกิดรายได้และสร้างผลตอบแทนร้อยละ ๓.๑๖

**ภาคเกษตร** มีสินทรัพย์ทั้งสิ้นจำนวน ๙,๕๓๕.๖๖ ล้านบาท ส่วนใหญ่เป็นลูกหนี้เงินกู้ ดอกเบี้ยค้างรับ-สุทธิ มากที่สุดถึงร้อยละ ๘๒.๕๒ ของสินทรัพย์ทั้งสิ้น รองลงมาเป็นเงินสดและเงินฝากธนาคารร้อยละ ๙.๑๕ จะเห็นว่าสินทรัพย์ส่วนหนึ่งของสหกรณ์ภาคการเกษตรถือไว้ในรูปของเงินสดและเงินฝากธนาคารค่อนข้างสูง สินทรัพย์ที่มีอยู่นำไปใช้ในการดำเนินงานเพื่อก่อให้เกิดรายได้และสร้างผลตอบแทนร้อยละ ๓.๑๙ นับว่ามีความมั่นคงแต่สูญเสียโอกาสที่จะก่อให้เกิดรายได้หรือมีผลตอบแทนต่ำไม่คุ้มกับต้นทุนของเงินทุน สหกรณ์ภาคเกษตรต้องหาแนวทางในการใช้ประโยชน์จากสินทรัพย์ที่มีอยู่ให้เกิดผลตอบแทนต่อมวลสมาชิกมากที่สุด

๓. ความสามารถ /...

### ๓. ความสามารถในการบริหารจัดการ (Management Ability)

**นอกภาคเกษตร** บริหารจัดการธุรกิจมีมูลค่าธุรกิจรวม ๒๖,๐๗๐.๕๕ ล้านบาท หรือเฉลี่ย ๒,๑๗๒.๕๕ ล้านบาทต่อเดือน โดยมีการให้สินเชื่อคิดเป็นร้อยละ ๗๘.๑๙ การรับฝากเงินร้อยละ ๒๑.๖๗ การรวบรวมผลิตผลร้อยละ ๐.๐๖ จัดหาสินค้ามาจำหน่ายร้อยละ ๐.๐๗ และธุรกิจการให้บริการร้อยละ ๐.๐๑

**ภาคเกษตร** บริหารจัดการธุรกิจมีมูลค่าธุรกิจรวม ๒,๔๘๙.๘๑ ล้านบาท หรือเฉลี่ย ๒๐๗.๔๘ ล้านบาทต่อเดือน โดยเป็นการให้สินเชื่อคิดเป็นร้อยละ ๕๓.๗๕ การรับฝากเงินร้อยละ ๒๒.๗๑ รวบรวมผลิตผล/แปรรูปร้อยละ ๑๐.๙๘ จัดหาสินค้ามาจำหน่ายร้อยละ ๑๒.๕๔ และให้บริการและส่งเสริมการเกษตรร้อยละ ๐.๐๒

จะเห็นว่าภาคสหกรณ์ในจังหวัดอุบลราชธานีมุ่งเน้นการส่งเสริมการเงินแก่สมาชิก สหกรณ์นอกภาคเกษตรให้บริการเงินกู้มากที่สุด ซึ่งสมาชิกมีรายได้ประจํานิยมใช้บริการสินเชื่อและฝากเงิน ส่วนสหกรณ์ภาคเกษตรจะให้การส่งเสริมเงินทุนในการประกอบอาชีพแก่สมาชิกเป็นส่วนใหญ่ แต่มีบทบาทในการส่งเสริมการผลิตหรือแปรรูปผลิตภัณฑ์น้อยมาก หากสหกรณ์เปลี่ยนแนวคิดในการบริหารจัดการธุรกิจเสียใหม่โดยการรวบรวมผลิตผลมาเพื่อแปรรูป และมีการพัฒนาผลิตภัณฑ์ให้ทันสมัยและมีคุณภาพเป็นที่ต้องการของตลาด จะส่งผลต่อมวลสมาชิกให้มีความเป็นอยู่ที่ดีขึ้น และเป็นไปตามเจตนารมณ์ของการจัดตั้งสหกรณ์

### ๔. ความสามารถในการทำกำไร (Earning)

**นอกภาคเกษตร** การบริหารธุรกิจมีรายได้รวมทั้งสิ้น ๒,๗๗๑.๐๙ ล้านบาท มีค่าใช้จ่ายรวมทั้งสิ้น ๑,๖๒๓.๓๙ ล้านบาท จึงมีกำไรสุทธิ ๑,๑๔๗.๗๐ ล้านบาท สหกรณ์มีกำไรเฉลี่ยต่อคน ๘,๑๑๘.๒๙ บาท มีเงินออมเฉลี่ยต่อคน ๑๔๐,๒๑๕.๒๔ และมีหนี้สินเฉลี่ยต่อคน ๒๔๒,๐๖๑.๖๙ บาท สมาชิกสหกรณ์นอกภาคเกษตรมีหนี้สินมากกว่าเงินออม สหกรณ์นอกภาคเกษตรโดยส่วนใหญ่มีคุณภาพการควบคุมภายในอยู่ในเกณฑ์ที่ดีถึงดีมาก จึงมีการบริหารจัดการธุรกิจได้ดีและมีความสามารถในการทำกำไร

**ภาคเกษตร** การบริหารธุรกิจมีรายได้รวมทั้งสิ้น ๓,๑๕๒.๕๐ ล้านบาท มีค่าใช้จ่ายรวมทั้งสิ้น ๒,๘๖๒.๘๘ ล้านบาท จึงมีกำไรสุทธิ ๒๘๙.๖๒ ล้านบาท สหกรณ์มีกำไรเฉลี่ยต่อคน ๘๙๔.๗๒ บาท มีเงินออมเฉลี่ยต่อคน ๑๓,๖๖๙.๔๓ บาท และมีหนี้สินเฉลี่ยต่อคน ๒๓,๔๓๕.๗๖ บาท สหกรณ์ภาคเกษตรสมาชิกมีหนี้สินมากกว่าเงินออม สหกรณ์ภาคเกษตรโดยส่วนใหญ่เป็นขนาดกลางจนถึงขนาดเล็กและไม่มีเจ้าหน้าที่ปฏิบัติงานซึ่งไม่มีการควบคุมภายใน ที่เหลือเป็นสหกรณ์ขนาดใหญ่ซึ่งมีระดับคุณภาพของการควบคุมภายในอยู่ในระดับที่ดีถึงดีมาก

ผลการบริหารจัดการธุรกิจภาคสหกรณ์ในจังหวัดอุบลราชธานี โดยรวมสมาชิกสหกรณ์มีหนี้สินมากกว่าเงินออม สำหรับสหกรณ์นอกภาคเกษตรมีความสามารถในการทำกำไร ส่วนสหกรณ์ภาคเกษตร มีค่าใช้จ่ายเกี่ยวกับการบริหารจัดการด้านลูกหนี้ค่อนข้างสูงมาก เช่น หนี้สงสัยจะสูญ ค่าใช้จ่ายในการติดตามหนี้ เป็นต้น ความสามารถในการทำกำไรจึงอยู่ในเกณฑ์ที่ควรปรับปรุงแก้ไข ทั้งในส่วนการขยายธุรกิจเพื่อก่อให้เกิดรายได้เพิ่มขึ้น และการควบคุมค่าใช้จ่ายเพื่อลดต้นทุนและค่าใช้จ่ายในการดำเนินงาน

/สภาพคล่องทางการเงิน...



## ๕. สภาพคล่องทางการเงิน (Liquidity)

**นอกภาคเกษตร** สหกรณ์มีอัตราส่วนสินทรัพย์หมุนเวียนต่อหนี้สินหมุนเวียน ๑.๘๕ เท่า จะเห็นว่าอัตราส่วนสภาพคล่องอยู่ในเกณฑ์ที่ดี อาจเนื่องมาจากการก่อหนี้ระยะสั้นเพื่อมาให้สมาชิกกู้ยืมในระยะยาว โดยสินทรัพย์หมุนเวียนส่วนใหญ่เป็นลูกหนี้เงินกู้ ดอกเบี้ยค้างรับ-สุทธิ มากที่สุดร้อยละ ๙๗.๑๘ รองลงมาเป็นเงินสด เงินฝากธนาคารและเงินฝากสหกรณ์อื่นร้อยละ ๑.๖๖ ดังนั้นสหกรณ์เพียงแต่ต้องบริหารจัดการระยะเวลาในการชำระหนี้ของลูกหนี้ให้สอดคล้องกับเจ้าหนี้ เพื่อสภาพคล่องทางการเงินของสหกรณ์

**ภาคเกษตร** หากพิจารณาสภาพคล่องทางการเงิน สหกรณ์ภาคเกษตรมีอัตราส่วนสินทรัพย์หมุนเวียนต่อหนี้สินหมุนเวียน ๑.๓๑ เท่า แสดงถึงมีสภาพคล่องทางการเงินอยู่ในเกณฑ์ที่ดี แต่หากพิจารณาสินทรัพย์หมุนเวียนพบว่าส่วนใหญ่อยู่ในลูกหนี้ ดอกเบี้ยค้างรับ-สุทธิ มากที่สุดร้อยละ ๘๒.๕๒ รองลงมาเป็นเงินสด เงินฝากธนาคาร เงินฝากสหกรณ์อื่นร้อยละ ๙.๑๕ ดังนั้นสภาพคล่องของภาคเกษตรจึงขึ้นอยู่กับความสามารถในการบริหารจัดการลูกหนี้เป็นสำคัญ

## ๖. ผลกระทบของธุรกิจ (Sensitivity)

แนวโน้มภาวะเศรษฐกิจไทยปี ๒๕๕๙ อยู่ในช่วงขยายตัวเพิ่มขึ้น จะเห็นได้จากการเพิ่มขึ้นของดัชนีราคาผู้บริโภค ผลิตภัณฑ์มวลรวมของจังหวัด อัตราเงินเฟ้อและราคาน้ำมัน ซึ่งเป็นปัจจัยเสี่ยงที่ส่งผลกระทบต่อภาคสหกรณ์ รวมทั้งภัยจากธรรมชาติ ราคาสินค้า/พืชผลทางการเกษตรที่ไม่แน่นอน รวมทั้งนโยบายของรัฐบาล เหล่านี้ล้วนส่งผลกระทบต่อภาวะเศรษฐกิจภาคสหกรณ์เป็นอย่างมาก ในมุมมองของสหกรณ์นอกภาคเกษตรปัจจัยเสี่ยงดังกล่าวจะไม่ส่งผลกระทบต่อการบริหารงานสหกรณ์มากนัก เพียงแต่หากรายได้ของสมาชิกไม่มีการขยายตัว ในขณะที่มีการใช้จ่ายเพิ่มมากขึ้น ย่อมส่งผลให้ธุรกิจของสหกรณ์ขยายตัวลดลงแน่นอนโดยเฉพาะธุรกิจให้บริการสินเชื่อ ที่ไม่สามารถเรียกเก็บหนี้จากสมาชิกได้ ส่วนผลกระทบสหกรณ์ภาคเกษตรของจังหวัดอุบลราชธานีนับเป็นแหล่งผลิตข้าวที่สำคัญแหล่งหนึ่ง ในมุมมองของสมาชิกปัจจัยเสี่ยงนี้จะส่งผลต่อการออมเงิน การลงทุน การบริโภคและการชำระหนี้ของสมาชิกเป็นอย่างมาก ส่วนสถาบันสหกรณ์จะส่งผลต่อการจัดหาทุน การลงทุนและการดำเนินธุรกิจ จึงเป็นสิ่งที่ควรเฝ้าระวังสถานการณ์อย่างใกล้ชิดและหน่วยงานที่เกี่ยวข้องควรให้การกำกับดูแลและให้คำแนะนำให้เป็นไปในทิศทางที่เหมาะสมและมีความเป็นไปได้ในทางปฏิบัติโดยไม่ส่งผลกระทบต่อมวลสมาชิกในภาพรวม

**บทสรุป** จากการวิเคราะห์ภาพรวมภาวะเศรษฐกิจและสถานการณ์ทางการเงินของภาคสหกรณ์ ปี ๒๕๕๙ โดยรวมถือว่าอยู่ในเกณฑ์ดี สหกรณ์นอกภาคเกษตรมีการควบคุมภายในที่ดีถึงดีมาก มีทุนดำเนินงานคิดเป็นร้อยละ ๗๙.๖๓ ของทุนดำเนินงานภาคสหกรณ์ และสหกรณ์ภาคเกษตรส่วนใหญ่เป็นสหกรณ์และกลุ่มเกษตรกรขนาดกลางถึงขนาดเล็กไม่มีเจ้าหน้าที่ปฏิบัติงานและไม่มี การควบคุมภายใน ที่เหลือเป็นสหกรณ์ขนาดใหญ่ซึ่งมีการควบคุมภายในอยู่ในระดับดีถึงดีมาก ภาคเกษตรมีทุนดำเนินงานเพียงร้อยละ ๒๐.๓๗ ของทุนดำเนินงานภาคสหกรณ์ ภาคสหกรณ์ในจังหวัดอุบลราชธานีต่าง มุ่งเน้นการให้บริการเงินกู้โดยภาพรวมสมาชิกจะมีหนี้สินเฉลี่ยสูงกว่าเงินออมเฉลี่ย เพียงแต่วัตถุประสงค์ การกู้ยืมเงินของสมาชิกมีความแตกต่างกัน กล่าวคือ สมาชิกนอกภาคเกษตรมีรายได้ประจำจะกู้ยืมเงิน เพื่อใช้จ่ายในครัวเรือน ซึ่งจะเป็นการกระตุ้นระบบเศรษฐกิจในระดับผู้บริโภคของจังหวัดให้ดีขึ้น ส่งผล ต่อดัชนีผู้บริโภคเพิ่มขึ้น ส่วนสมาชิกภาคเกษตรเป็นกลุ่มผู้ผลิตจะกู้ยืมเงินโดยมุ่งเน้นเพื่อการประกอบ อาชีพ ซึ่งในอนาคตเมื่อถูกกระทบโดยสภาพแวดล้อม เช่น ภัยธรรมชาติจากน้ำท่วม ภัยแล้งหรือจาก สภาพเศรษฐกิจที่เปลี่ยนแปลง สมาชิกต้องอาศัยเพียงเงินช่วยเหลือจากภาครัฐ อาจไม่ทันการณ์

อย่างไรก็ตาม ภาคสหกรณ์ยังจำเป็นต้องใช้นโยบายกระตุ้นเศรษฐกิจและสร้างความ เชื่อมั่นในการดำเนินธุรกิจต่อเนื่อง สหกรณ์นอกภาคจะต้องส่งเสริมการออมให้มากขึ้นเพราะอาจได้รับ ผลกระทบจากภาวะเศรษฐกิจ ส่วนสหกรณ์ภาคเกษตรจำเป็นต้องใช้นโยบายกระตุ้นเศรษฐกิจและ เรียกความเชื่อมั่นในการดำเนินธุรกิจอย่างต่อเนื่อง เช่น การส่งเสริมเงินทุนเพื่อสนับสนุนการประกอบ อาชีพของสมาชิก การบริการจัดหาสินค้า การรวบรวมผลิตผล และภาครัฐต้องผลักดันให้เกิดการสร้าง การผลิต/ผลิตภัณฑ์ใหม่ในธุรกิจภาคสหกรณ์เพื่อสร้างรายได้แก่สมาชิกนอกจากการปลูกพืชและเลี้ยงสัตว์ ส่งเสริมให้เกษตรกรยึดแนวทางเศรษฐกิจพอเพียง รู้จักพึ่งตนเอง ขยัน อดออม มีวินัยทางการเงิน ทำบัญชีรับ - จ่ายในครัวเรือน ซึ่งน่าจะทำให้เศรษฐกิจภาคสหกรณ์จังหวัดอุบลราชธานีเดินหน้าไปได้ มากกว่านี้

**ปี ๒๕๖๐** ภาวะเศรษฐกิจภาคสหกรณ์ซึ่งมีสัญญาณการปรับตัวในทิศทางดีขึ้น มีแนวโน้มที่ธุรกิจเริ่มขยายตัว สำหรับนอกภาคเกษตรมีแนวโน้มขยายตัวเพิ่มขึ้นตามการขยายตัวของ เศรษฐกิจประเทศ ส่วนภาคเกษตรมีการเปลี่ยนแปลงของเศรษฐกิจภูมิภาคจากการเปิดเขตการค้าเสรี อาเซียนมากขึ้นกว่าปีที่ผ่านมา อาจส่งผลกระทบต่อสินค้าเกษตรโดยเฉพาะสินค้าข้าวและยางพารา เป็นสินค้าที่มีการรวบรวมมากและมีแนวโน้มเพิ่มขึ้นในภาคสหกรณ์แต่ยังมีต้นทุนสูงมาก โดยที่ประเทศ คู่แข่งในอาเซียนด้วยกันมีต้นทุนการผลิตต่ำกว่ามาก หากสมาชิกสหกรณ์ภาคเกษตรได้รับการส่งเสริม ให้ลดต้นทุนการผลิตลงได้ และมีการลงทุนภาคสหกรณ์มากขึ้น รวมทั้งภาครัฐให้การสนับสนุน ภาคสหกรณ์จังหวัดอุบลราชธานี จะปรับตัวเพิ่มขึ้นอย่างแน่นอนเพื่อรองรับการเปลี่ยนแปลงเศรษฐกิจ ภูมิภาคและเศรษฐกิจโลก

\*\*\*\*\*

ตารางสรุปผลการปฏิบัติราชการตามคำรับรองการปฏิบัติราชการ ประจำปีงบประมาณ พ.ศ. ๒๕๕๙ สำนักงานตรวจบัญชีสหกรณ์อุบลราชธานี สำนักงานตรวจบัญชีสหกรณ์ที่ ๔ กรมตรวจบัญชีสหกรณ์ () รอบ ๖ เดือน() รอบ ๙ เดือน (✓) รอบ ๑๒ เดือน										
ตัวชี้วัดผล การปฏิบัติราชการ	หน่วย วัด	น้ำหนัก (ร้อยละ)	เกณฑ์การให้คะแนน					ผลการทำงาน		
			๑	๒	๓	๔	๕	ผลการ ดำเนินงาน	ค่า คะแนน ที่ได้	คะแนนถ่วง น้ำหนัก
<b>มิติภายนอกด้านประสิทธิภาพตามแผนปฏิบัติราชการกรมตรวจบัญชีสหกรณ์ (น้ำหนัก: ร้อยละ ๓๐)</b>										
<b>ตัวชี้วัดที่ ๑</b> จำนวนของสหกรณ์และ กลุ่มเกษตรกรที่ไม่มีการ ควบคุมภายในมีการ พัฒนาเข้าสู่การจัดชั้น คุณภาพการควบคุม ภายใน	แห่ง สก. ก.	๑๐ ๒๕๐ ๓๓	๒๐๐ ๒๓	๒๒๕ ๒๘	๒๕๐ ๓๓	๒๗๕ ๓๘	๓๐๐ ๔๓	N/A	-	-
<b>ตัวชี้วัดที่ ๒</b> ร้อยละของจำนวน เกษตรกรในพื้นที่ พัฒนาการเกษตรแปลง ใหญ่ที่สามารถจัดทำ บัญชีต้นทุนอาชีพ	ร้อยละ	๑๐	๕๐	๕๕	๖๐	๖๕	๗๐	N/A	-	-
<b>ตัวชี้วัดที่ ๓</b> ร้อยละความสำเร็จของ การพิสูจน์ความมีอยู่ จริงของลูกหนี้ หุ้นและ เงินรับฝากของสหกรณ์ ที่พร้อมรับการ ตรวจสอบ	ร้อยละ	๑๐	๑๗	๑๙	๒๑	๒๓	๒๕	N/A	-	-
<b>มิติภายนอก ด้านประสิทธิภาพอำนาจหน้าที่สำนักงานตรวจบัญชีสหกรณ์ที่ ๔ (น้ำหนัก : ร้อยละ ๑๕)</b>										
<b>ตัวชี้วัดที่ ๔</b> ร้อยละของผู้สอบบัญชี ที่ได้รับการสุ่มประเมิน คุณภาพงานตาม มาตรฐานกระบวนการ สอบบัญชีและมาตรฐาน การรายงานสามารถ ดำเนินการได้แล้วเสร็จ ภายในระยะเวลาที่ กำหนด	ร้อยละ	๗.๕๐	๘๐	๘๕	๙๐	๙๕	๑๐๐	๑๐๐	๕.๐๐๐๐	๐.๓๗๕๐
<b>ตัวชี้วัดที่ ๕</b> ร้อยละของสหกรณ์และ กลุ่มเกษตรกรได้รับการ ตรวจสอบบัญชีภายใน มาตรฐานเวลาที่กำหนด	ร้อยละ	๗.๕๐	๙๕	๙๖	๙๗	๙๘	๙๙	๑๐๐	๕.๐๐๐๐	๐.๓๗๕๐

รายงานผลการปฏิบัติราชการตามคำรับรองการปฏิบัติราชการของสำนักงานตรวจบัญชีสหกรณ์อุบลราชธานี สำนักงานตรวจบัญชีสหกรณ์ที่ ๔ กรมตรวจบัญชีสหกรณ์  
ประจำปีงบประมาณ พ.ศ. ๒๕๕๙

ตัวชี้วัดผล การปฏิบัติราชการ	หน่วย วัด	น้ำหนัก (ร้อยละ)	เกณฑ์การให้คะแนน					ผลการทำงาน		
			๑	๒	๓	๔	๕	ผลการ ดำเนินงาน	ค่า คะแนน ที่ได้	คะแนน ถ่วง น้ำหนัก
<b>มิติภายนอก ด้านประสิทธิผลตามอำนาจหน้าที่สำนักงานตรวจบัญชีสหกรณ์อุบลราชธานี (น้ำหนัก: ร้อยละ ๒๐)</b>										
<b>ตัวชี้วัดที่ ๖</b> ร้อยละของเกษตรกร ที่ผ่าน การอบรมสอนแนะ สามารถ จัดทำบัญชีต้นทุนอาชีพได้	ร้อยละ	๒๐	๘	๙	๑๐	๑๑	๑๒	๑๐๐	๕.๐๐๐๐	๑.๐๐๐๐
<b>มิติภายนอก ด้านคุณภาพการให้บริการ (น้ำหนัก: ร้อยละ ๑๐)</b>										
<b>ตัวชี้วัดที่ ๗</b> ร้อยละเฉลี่ยของระดับความ พึงพอใจของผู้รับบริการ ๗.๑ ร้อยละของระดับความ พึงพอใจของผู้รับบริการงาน ให้บริการโปรแกรม คอมพิวเตอร์	ร้อยละ	๘ ๒	๖๕	๗๐	๗๕	๘๐	๘๕	๙๗.๐๓	๕.๐๐๐๐	๐.๑๐๐๐
๗.๒ ร้อยละของระดับความ พึงพอใจ ของผู้รับบริการงาน ตรวจสอบบัญชีสหกรณ์ -งานสอบบัญชี ภาครัฐ -งานสอบบัญชี ภาคเอกชน		๖ ๔ ๒	๖๕	๗๐	๗๕	๘๐	๘๕	๙๒.๘๗ ๙๔.๖๒ ๙๑.๑๒	๕.๐๐๐๐ ๕.๐๐๐๐ ๕.๐๐๐๐	๐.๓๐๐๐ ๐.๒๐๐๐ ๐.๑๐๐๐
<b>ตัวชี้วัดที่ ๘</b> ระดับความสำเร็จในการ เปิดเผยข้อมูลข่าวสารของ ราชการ	ระดับ	๒	๑	๒	๓	๔	๕	ระดับ ๕	๕.๐๐๐๐	๐.๑๐๐๐
<b>ตัวชี้วัดที่ ๙</b> ร้อยละของสหกรณ์ที่ผู้สอบ บัญชี สามารถปิดแฟ้มการ ตรวจสอบในระบบกระดาษ ทำการอิเล็กทรอนิกส์	ร้อยละ	๑.๕๐	๖๐	๖๕	๗๐	๗๕	๘๐	๑๐๐	๕.๐๐๐๐	๐.๐๗๕๐
<b>มิติภายในด้านประสิทธิภาพ (น้ำหนัก: ร้อยละ ๑๕)</b>										
<b>ตัวชี้วัดที่ ๑๐</b> ร้อยละของสหกรณ์ที่ใช้ โปรแกรมระบบบัญชีที่พัฒนา โดยกรมตรวจบัญชีสหกรณ์ที่ มีสถานะ “ปรับเปลี่ยน ระบบ” มีกำหนดแนวการสอบ บัญชี สำหรับการใช้ CATS	ร้อยละ	๑.๕๐	๖๐	๖๕	๗๐	๗๕	๘๐	๑๐๐	๕.๐๐๐๐	๐.๐๗๕๐

รายงานผลการปฏิบัติราชการตามคำรับรองการปฏิบัติราชการของสำนักงานตรวจบัญชีสหกรณ์อุบลราชธานี สำนักงานตรวจบัญชีสหกรณ์ที่ ๔ กรมตรวจบัญชีสหกรณ์  
ประจำปีงบประมาณ พ.ศ. ๒๕๕๙

ตัวชี้วัดผล การปฏิบัติราชการ	หน่วย วัด	น้ำหนัก (ร้อยละ)	เกณฑ์การให้คะแนน					ผลการดำเนินงาน		
			๑	๒	๓	๔	๕	ผลการ ดำเนินงาน	ค่า คะแนน ที่ได้	คะแนน ถ่วง น้ำหนัก
<b>ตัวชี้วัดที่ ๑๑</b> ร้อยละความสำเร็จของการ เบิกจ่ายเงินงบประมาณ รายจ่ายภาพรวม ๑๒ เดือน	ร้อยละ	๔	๙๒	๙๔	๙๖	๙๘	๑๐๐	๑๐๐	๕.๐๐๐๐	๐.๒๐๐๐
<b>ตัวชี้วัดที่ ๑๒</b> ร้อยละความสำเร็จของการ เบิกจ่ายเงินงบประมาณ รายจ่ายลงทุน	ร้อยละ	๔	๗๔	๘๐.๕๐	๘๗	๙๓.๕๐	๑๐๐	๑๐๐	๕.๐๐๐๐	๐.๒๐๐๐
<b>ตัวชี้วัดที่ ๑๓</b> ระดับความสำเร็จของการ ดำเนินงานตามมาตรฐานการ ประหยัดพลังงาน - ด้านไฟฟ้า - ด้านน้ำมันเชื้อเพลิง	ระดับ	๔						ระดับ ๕	๕.๐๐๐๐	๐.๒๐๐๐
		๒	๑	๒	๓	๔	๕	ระดับ ๕	๕.๐๐๐๐	๐.๑๐๐๐
		๒	๑	๒	๓	๔	๕	ระดับ ๕	๕.๐๐๐๐	๐.๑๐๐๐
<b>มิติที่ ๔ ด้านการพัฒนาองค์กร (น้ำหนัก : ร้อยละ ๑๐)</b>										
<b>ตัวชี้วัดที่ ๑๔</b> ระดับความสำเร็จของการ พัฒนาองค์การ	ระดับ	๔	๑	๒	๓	๔	๕	N/A	-	-
<b>ตัวชี้วัดที่ ๑๕</b> ระดับคุณธรรมและความ โปร่งใส ในการดำเนินงานของ หน่วยงาน	ระดับ	๔	๑	๒	๓	๔	๕	N/A	-	-
<b>ตัวชี้วัดที่ ๑๖</b> ระยะเวลาของการส่งมอบ รายงานการควบคุมภายใน ตามระเบียบ ค.ต.ง. - รอบ ๖ เดือน - รอบ ๑๒ เดือน	ระดับ	๒								
	ระดับ	๑	๑	๒	๓	๔	๕	ระดับ ๕	๕.๐๐๐๐	๐.๐๕๐๐
	ระดับ	๑	๑	๒	๓	๔	๕	ระดับ ๕	๕.๐๐๐๐	๐.๐๕๐๐
<b>รวม</b>		<b>๑๐๐%</b>								<b>๓.๑๐๐๐</b>

รายงาน ณ วันที่ ๑๐ เดือน ตุลาคม พ.ศ. ๒๕๕๙

ผู้รายงาน นายมงคล จันทร์สอง สำนักงานตรวจบัญชีสหกรณ์อุบลราชธานี

ตำแหน่ง หัวหน้าสำนักงานตรวจบัญชีสหกรณ์อุบลราชธานี

โทรศัพท์ ๐ ๔๕๓๒ ๑๓๙๙ Hotline ๓๘๘๖๘



# ภาคผนวก



# ของฝากเมืองอุบล



## เทียนหอมเดชอุดม หอมละมุน อุ่นละไม หอมเทียนไทย เมืองอุบลฯ

สัญลักษณ์ทางศิลปวัฒนธรรมที่ขึ้นชื่อของเมืองอุบลฯ คือประเพณีการแห่เทียนพรรษาและไหลเรือไฟ เทียนพรรษาของที่นี่ขึ้นชื่อในเรื่องความสวยงาม แกะสลักเสลาชัดเจนประณีต ไม่เป็นที่สองรองใคร ตัวผมเอง รู้สึกว่า ถ้ามาถึงเมืองแห่งเทียนแล้ว ไม่มาที่ร้านนี้ ก็เท่ากับมาไม่ถึงอุบลฯ พวกเราจึงตั้งต้นเสาะหาร้านผลิตภัณธ์เทียนหอมเดชอุดม ที่ อ.เดชอุดม ซึ่งหาไม่ยากเลยครับ ถ้าใครเค้าก็รู้จักกันทั้งเมือง

คุณชาลิดา พูลทรัพย์ หรือคุณอ้อย สาวสวยเจ้าของร้าน ปกติจะออกมาต้อนรับลูกค้าทุกคนด้วยตัวเอง ด้วยแกลเป็นคนพูดเก่งอ่อนหวาน เทียนหอมถนอมศิลป์ของแกจึงสวยไม่แพ้เจ้าของเลยทีเดียว คุณอ้อยเรียนจบมาโดยตรงทางด้านจิตรศิลป์จากมหาวิทยาลัยเชียงใหม่ อีกทั้งยังเคยทำงานเกี่ยวกับสินค้าส่งออกมาอีกด้วย วันหนึ่งได้ดูโฆษณาในโทรทัศน์ที่สนับสนุนให้คนไทยกลับไปพัฒนาบ้านเกิดของตัวเอง เกิดความซาบซึ้งถึงกับน้ำตาไหล ตัดสินใจกลับบ้านเมืองอุบลฯ บ้านเกิด สองสิ่งที่น่าติดตัวกลับมาด้วย นั่นคือความรู้ด้านงานศิลปะที่ได้เล่าเรียนมาและความรู้ด้านการส่งออกจากงานที่เคยสัมผัสมา ตรงดูว่าเราจะเริ่มต้นงานแบบไหนดี มาลงตัวเอาว่า เมืองอุบลฯ ขึ้นชื่อในเรื่องแกะเทียนพรรษา รายได้ก็เกิดขึ้นปีละครั้งเฉพาะนายช่างผู้ชาย ทำไมเราไม่แก้โจทย์นี้ให้การแกะเทียนสามารถทำรายได้ตลอดทั้งปี และผู้หญิงก็น่าจะทำได้ดีไม่แพ้ผู้ชายด้วย จึงได้ก่อตั้ง “กลุ่มแม่บ้านผลิตภัณธ์เทียนหอมเดชอุดม” ขึ้นมา ถ่ายทอดวิชาศิลปะที่ตัวเองไปบ่มเพาะมาจากมหาวิทยาลัย สมทบเพิ่มด้วยความรักในศิลปะ ใส่ความละเอียดอ่อนซอ้ยไว้ในลายไทยทุกเส้น ในลายไม้ทุกก้านแก่ผู้ที่เข้ามาร่วมในโครงการฯ ดังนั้นผลงานเทียนหอมที่ออกมาจากร้านนี้ จึงเป็นผลงานที่ สว่างไสวเรืองรอง หอมพุ่งจรงใจและอ่อนไหวในศิลปะทุกชิ้น เมื่อนำไปเสนอขายส่งออกต่างประเทศ การตอบรับจึงเป็นที่น่าปลื้มใจยิ่ง ยอดสั่งสินค้าไม่ขาดตอนกันเลยทีเดียว



## ประเพณีแห่เทียนเข้าพรรษา จังหวัดอุบลราชธานี

อุบลราชธานี ดินแดนแห่งปราชญ์ทางพระพุทธศาสนา เป็นถิ่นกำเนิดของพระอาจารย์ทางวิปัสสนา คือ พระอาจารย์มั่น ภูริทตฺโต พระอาจารย์เสาร์ กนตสีโล เป็นต้น กล่าวกันว่า เมือง อุบลราชธานีเป็นต้นรากแห่งการขยายพระพุทธศาสนาและวัดวาอาราม ให้แพร่หลายยิ่งกว่าในทุก หัวเมืองในภาคอีสาน

เดิมงานประเพณีแห่เทียนพรรษาจังหวัดอุบลราชธานี มีจัดเฉพาะตามคุ้มวัดต่างๆ เท่านั้น จนกระทั่งปี พ.ศ. 2444 เมืองอุบลราชธานีจัดงานบุญบั้งไฟ โดยทุกคุ้มจะนำบั้งไฟมารวมกันที่วัดหลวง ริมแม่น้ำมูล มีการแห่บั้งไฟไปรอบเมืองและจุดขึ้นไปบนท้องฟ้าทำให้เกิดอุบัติเหตุ บั้งไฟตกลงมา ถูกชาวบ้านตายในงาน มีการชกต่อยตีรันฟันแทงกัน ก่อเหตุวุ่นวายไปทั้งงาน กรมหลวงสรรพสิทธิประสงค์ ผู้สำเร็จราชการเมืองอุบลฯ สมัยนั้น ให้อภัยเลิกงานประเพณีบุญบั้งไฟเสีย แล้วให้มาจัดงาน ประเพณีแห่เทียนพรรษาแทน ในสมัยแรกๆ นั้นไม่มีการประกวดเทียนพรรษา แต่ชาวบ้านจะกล่าว ร่ำลือกันไปว่า เทียนคุ้มวัดนั้นงาม เทียนคุ้มวัดนี้สวย ผู้สำเร็จราชการเมืองอุบลฯ จึงเห็นควรให้มีการประกวดเทียนพรรษาก่อน แล้วแห่รอบ เมือง ก่อนจะนำไปถวายพระที่วัด

ต่อมาในช่วงปี พ.ศ.2494 ประชาชนเริ่มให้ความสนใจและเห็นความสำคัญ ในการทำและแห่เทียนพรรษามากขึ้น เมื่อทางจังหวัดได้ส่งเสริมให้งานเข้าพรรษาเป็นงานประเพณีประจำปี แต่ต้นเทียนในขณะนั้นยังมีการจัดทำอยู่เพียง 2 ประเภท คือ ประเภทมัดเทียนรวมกันแล้วติดกระดาษสีและประเภทพิมพ์ลายติดลำต้น

พ.ศ.2495 ได้มีการฟื้นฟูศิลปะการทำต้นเทียน และการแห่เทียนพรรษาของ จังหวัดอุบลราชธานี มีการประกวดเทียนพรรษา 2 ประเภท คือ ประเภทมัดรวมติดลาย และประเภท ติดพิมพ์ครั้งแรก พ.ศ. 2497 ช่างฝีมือรุ่นเยาว์ อันได้แก่ นายอารีย์ สินสวัสดิ์ นายประดับ ก้อนแก้ว ได้พัฒนาวิธีทำขึ้นใหม่ โดยใช้ปูนพลาสเตอร์แกะเป็นแม่พิมพ์ลายต่างๆ แล้วหล่อด้วยเทียนออกมาเป็นดอกๆ ฝิ่งที่ไขหล่อดอกไม้คนละสีกับลำต้น จึงทำให้มองเห็นเป็นส่วนลึกของลายอย่างชัดเจน นายประดับก้อนแก้ว ได้ทำต้นเทียนติดพิมพ์ และตกแต่งขบวนต้นเทียนของวัดมหาสารคามได้อย่างสวยงาม จนได้รับรางวัลชนะเลิศ

และนับตั้งแต่ปี พ.ศ.2520 จังหวัดอุบลราชธานี ได้จัดงานสัปดาห์ประเพณีแห่เทียนพรรษา ให้เป็นงานประเพณีที่ยิ่งใหญ่และมหิหาร มีการประกวดต้นเทียนประเภทต่างๆ ประกวด ขบวนแห่ และนางฟ้า โดยมีหลักเกณฑ์และวิธีการให้คะแนนอย่างรัดกุม มีการประชาสัมพันธ์งานกันอย่างกว้างขวาง ทำให้มีผู้คนทั้งชาวไทยและต่างชาตินิยมเที่ยวและชมงานเป็นจำนวนมาก โดยได้กำหนดจัดงานขึ้นในวันขึ้น 15 ค่ำ เดือน 8 และแรม 1 ค่ำเดือน 8 หรือวันอาสาฬหบูชาและวันเข้าพรรษาของทุกปี ซึ่งในแต่ละปีก็จะมีชื่อ งานแตกต่างกันไป โดยใช้บริเวณทุ่งศรีเมืองและศาลาจัตุรมุข เป็นสถานที่ในการจัดงาน



ในปี 2559 จังหวัดอุบลราชธานีได้ดำเนินการจัดงานแห่เทียนพรรษาขึ้นดังเช่นทุกปี โดยจุดเด่นของงานในปีนี้เป็นขบวนแห่ต้นเทียนพรรษาใหญ่ที่สุดในโลก ซึ่งจังหวัดอุบลราชธานีได้จัดทำเป็นเทียนพรรษาเล่าเรื่องราว”พุทธประวัติ” คือ ประสูติ ตรัสรู้ ปฐมเทศนา และปรินิพพาน ช่วงละ 10 เมตร มีความยาวรวมกัน 40 เมตร ซึ่งได้สร้างความตื่นตาตื่นใจแก่นักท่องเที่ยวเป็นอย่างมากและมีขบวนต้นเทียนพรรษาทองคำ ที่องค์การบริหารส่วนตำบลกุดลาด ได้จัดทำต้นเทียนพรรษาที่มีผิวต้นเทียนเป็นทองคำขนาด 3 คนโอบ มีขนาดเส้นผ่าศูนย์กลางของต้นเทียน 1.5 เมตร โดยที่ยอดต้นเทียนเป็นวัสดุคล้ายเพชรอีกด้วย นอกจากนี้ ยังมีการการแสดง ม่วนซื่นโฮแซว โดยมีลำดับการแสดง 12 ชุด ประกอบด้วยลำนำอีสาน แต้มแต่ง แปะฟ้อน ฟ้อนบุญบังไฟวาดอุบลฯ นาค นบ ศรีธธา เมื่อยามบ้านอีสานสามัคคี หนึ่งบักตื้อ นำฮอยลำ ลูกทุ่งเมืองอุบลฯ ผูกมัดกินดอง ออนซอนงามฟ้อนงามเทียน มิตรไมตรี และชุดอีสานบ้านเฮา โดยใช้ผู้แสดงซึ่งเป็นนักเรียน นักศึกษา และลูกหลานเมืองอุบลราชธานี ซึ่งแต่งกายด้วยผ้าพื้นเมืองของจังหวัดอุบลราชธานี กว่า 2,000 คน เพื่อร่วมสืบสานงานพุทธศิลป์ของจังหวัดอุบลราชธานี ที่โดดเด่นและเป็นเอกลักษณ์ ให้คงอยู่คู่มืองอุบลราชธานี และประเทศไทย สืบไป โดยมีนายสมศักดิ์ จังตระกุล ผู้ว่าราชการจังหวัดอุบลราชธานี เป็นประธานเคาะกะล่อ เปิดเพื่อต้อนรับนักท่องเที่ยวที่มาร่วมงานให้ได้รับชมความสวยงามของต้นเทียนพรรษาทั้งประเภทแกะสลัก ประเภทติดพิมพ์ และประเภทเทียนโบราณ ส่วนกลางคืนก็มีการแสดงแห่เทียนภาคกลางคืน ประกอบแสง สี เสียง ซึ่งเป็นอีกหนึ่งไฮไลท์ในงาน 115 ปี ประเพณีแห่เทียนเข้าพรรษาจังหวัดอุบลราชธานี ประจำปี 2559 ซึ่งเมื่อแสงตกกระทบต้นเทียนจะเปล่งประกายสีสนอย่างสวยงาม พร้อมกับการแสดง แห่ฟ้อนบูชา ราชธานีแห่เทียนพรรษา ที่บ่งบอกเรื่องราวของการก่อตั้งเมืองอุบลราชธานีศรีวนาไล ตลอดจนประวัติความเป็นมาในการจัดงาน ประเพณีแห่เทียนเข้าพรรษา เพื่อถวายเป็นพุทธบูชาจนครบ 115 ปี トラบเท่าทุกวันนี้



## ผลการประกวดต้นเทียนพรรษาจังหวัดอุบลราชธานี-ประจำปี-2559 เทียนพรรษาชนะเลิศ อุบล 2559

### ประเภทแกะสลักต้นเทียนขนาดใหญ่

- ชนะเลิศ ได้แก่ วัดทุ่งศรีเมือง
- รองชนะเลิศอันดับ 1 ได้แก่ อำเภอเดชอุดม
- รองชนะเลิศอันดับ 2 ได้แก่ วัดพระธาตุหนองบัว
- ชมเชย ได้แก่ วัดศรีอุบลรัตนาราม และอบต.กุดลาด

### ประเภทแกะสลักต้นเทียนขนาดกลาง

- ชนะเลิศ ได้แก่ วัดกลาง
- รองชนะเลิศอันดับ 1 ได้แก่ อำเภอเขมราฐ
- รองชนะเลิศอันดับ 2 ได้แก่ วัดใต้พระเจ้าใหญ่องค์ที่ ๑
- ชมเชย ได้แก่ มจร.วิทยาเขตอุบลราชธานี และอำเภอโขงไฉน

### ประเภทแกะสลักต้นเทียนขนาดเล็ก

- ชนะเลิศ ได้แก่ อำเภอนาเยีย
- รองชนะเลิศอันดับ 1 ได้แก่ อำเภอน้ำยืน
- รองชนะเลิศอันดับ 2 ได้แก่ วัดปทุมมาลัย
- ชมเชย ได้แก่ อำเภอตาลสุม และอำเภอสำโรง

### ประเภทติดพิมพ์ต้นเทียนขนาดใหญ่

- ชนะเลิศ ได้แก่ วัดพลแพน
- รองชนะเลิศอันดับ 1 ได้แก่ วัดแจ้ง
- รองชนะเลิศอันดับ 2 ได้แก่ วัดมหาวนาราม
- ชมเชย ได้แก่ วัดบูรพาราม และวัดศรีประตู่

### ประเภทติดพิมพ์ต้นเทียนขนาดกลาง

- ชนะเลิศ ได้แก่ อำเภอนาจะหลวย
- รองชนะเลิศอันดับ 1 ได้แก่ วัดท่าวังหิน
- รองชนะเลิศอันดับ 2 ได้แก่ อำเภอตระการพืชผล
- ชมเชย ได้แก่ มจร.วิทยาเขตอีสาน ศูนย์การศึกษาอุบลราชธานี และวัดนาควาย

### ประเภทติดพิมพ์ต้นเทียนขนาดเล็ก

- ชนะเลิศ ได้แก่ วัดหายโศก
- รองชนะเลิศอันดับ 1 ได้แก่ อำเภอทุ่งศรีอุดม
- รองชนะเลิศอันดับ 2 ได้แก่ อำเภอกุดข้าวปุ้น
- ชมเชย ได้แก่ อำเภอศรีเมืองใหม่ และอำเภอดอนมดแดง





ผ้ากบขมัว  
ลายดอกลักษณะจังหวัดอุบลราชธานี



## ผ้ากามบัวอุบลราชธานี

จังหวัดอุบลราชธานีมีชื่อเสียงในด้านการทอผ้ามาเป็นเวลาเห็นได้จากวรรณกรรมโบราณอีสานและประวัติศาสตร์ ในส่วนที่เกี่ยวข้องกับจังหวัดอุบลราชธานีได้ปรากฏให้เห็นถึงความประณีตสวยงาม แสดงถึงภูมิปัญญาของผู้ทอผ้าที่ได้สร้างสรรค์บรรจงด้วยจิตวิญญาณออกมาเป็นลวดลายวิจิตรจนถึงปัจจุบัน ปัจจุบัน "ผ้ากามบัว" ได้รับการสืบสานเป็นผ้าเอกลักษณ์ทางวัฒนธรรมของจังหวัดอุบลราชธานี เป็นที่นิยมในวงการแฟชั่นไทย มีการสวมใส่ตั้งแต่ระดับชั้นของข้าราชการชั้นผู้ใหญ่ไปจนถึงระดับวัยรุ่นด้วยรูปแบบที่หลากหลาย

**ผ้ากามบัวในหน้าประวัติศาสตร์** ในสมัยพระบาทสมเด็จพระจุลจอมเกล้าเจ้าอยู่หัว รัชกาลที่ 5 แห่งราชวงศ์จักรี กรมหลวงสรรพสิทธิประสงค์ ข้าหลวงสำเร็จราชการมณฑลลาวกาวและมณฑลอีสานได้นำผ้าทอเมืองอุบลราชธานี ทูลเกล้าถวายซึ่งปรากฏในหน้าพระราชหัตถเลขา ตอบเมื่อวันที่ 18 กุมภาพันธ์ ร.ศ. 114 ที่หอจดหมายเหตุแห่งชาติ ความว่า "ถึงสรรพสิทธิ์ ด้วยได้รับหนังสือลงวันที่ 13 มกราคม ส่งผ้าเยียรบับลาวมาให้ฉันได้รับแล้ว ผ้าทอดีมาจากเชียงใหม่ยังสู้ไม่ได้เลย ถ้าจะยุให้ทำมาขายคงจะมีผู้ซื้อ ฉันจะรับเป็นนายหน้า ส่วนที่ส่งมาจะให้ตัดเสื้อ ถ้ามีเวลาจะถ่ายรูปให้ดู แต่อย่าตั้งใจคอยเพราะจะถ่ายเมื่อใดบอกไม่ได้ จุฬาลงกรณ์ พร."

จากการค้นคว้าถึงตำนานผ้าเยียรบับนี้พบว่า เป็นผ้าลายกามบัวคำ ทอด้วยเทคนิคขิดหรือยกด้วยไหมคำ (ดั้นทอง) แทรกด้วยไหมมัดหมี่ ใช้เทคนิคด้วยการจกหรือเกาะด้วยไหมสีต่างๆลงบนผ้า ในเวลาอีก 5 ปีถัดจากนั้น เมื่อวันที่ 28 เมษายน 2493 ชาวอุบลราชธานีได้ร่วมใจกันทอ "ผ้าชิ้นไหมเงิน ยกดอกลายพิบูล" ทูลเกล้าถวายเนื่องในพิธีพระราชบรมราชาภิเษก พระบาทสมเด็จพระเจ้าอยู่หัว กับ ม.ร.ว.สิริกิติ์ กิติยากรในรัชกาลปัจจุบันและถัดจากนั้นอีก 5 ปีถัดมาในวโรกาสเสด็จพระราชดำเนินมายังเมืองอุบลราชธานี เมื่อวันที่ 17 พฤศจิกายน 2498 สมเด็จพระนางเจ้าสิริกิติ์ระบรมราชินีนาถ ได้ทรงฉลองพระองค์ด้วยผ้าชิ้นไหมเงิน ที่ชาวอุบลราชธานีทูลเกล้าฯ ถวาย และมีเสด็จรับสั่งกับพสกนิกรที่หน้าศาลากลางจังหวัดอุบลราชธานี ว่า "ชาวอุบลฯ เขาให้ผ้าชิ้นเป็นของขวัญวันอภิเษกสมรส เมื่อมาเยี่ยมอุบลฯ จึงนำมานุ่งให้คนอุบลฯ เขาดู "ยังความปีติปลาบปลื้มเป็นล้นพ้นของชาวอุบลราชธานีเป็นอย่างมาก"





# แหล่งท่องเที่ยว

## คำขวัญจังหวัดอุบลราชธานี

“ เมืองดอกบัวงาม แม่น้ำสองสี มีปลาแซบหลาย  
หาดทรายแก้วหิน ถิ่นไทยนักปราชญ์  
ทวยราษฎร์ใฝ่ธรรม งามล้ำเทียนพรรษา  
คาถ้ำม่อนก่อนประวัติศาสตร์  
ฉลาดภูมิปัญญาท้องถิ่น ดินแดนอนุสาวรีย์คนดีศรีอุบล”

**น้ำตกสร้อยสวรรค์** อยู่ในเขตอำเภอโขงเจียม ภายในเขตอุทยานแห่งชาติผาแต้ม บนทางหลวงแผ่นดินหมายเลข ๒๑๑๒ ห่างจากอำเภอโขงเจียมประมาณ ๓๐ กิโลเมตร เป็นน้ำตกขนาดใหญ่ที่ไหลจากหน้าผาสูงชันสองด้าน ซึ่งเกิดจากลำห้วยสร้อยและลำแซ่ฝៃ ตกลงมาบรรจบกันคล้ายสายสร้อย ก่อนไหลลงสู่แม่น้ำโขง สูงประมาณ ๒๐ เมตร มีน้ำไหลตลอดปี เป็นน้ำตกที่มีคนนิยมไปเที่ยวกันมาก นอกจากนี้ บริเวณน้ำตกยังมีต้นไม้และดอกไม้ป่า ช่วยเสริมบรรยากาศความงามของน้ำตกแห่งนี้ นักท่องเที่ยวสามารถมองเห็นทิวทัศน์แม่น้ำโขง ผืนป่าและหน้าผาหินผิงลาวได้อย่างชัดเจน ถดูที่น้ำเที่ยวควรจะเป็นหลังฤดูฝนใหม่ๆ เพราะจะมีน้ำมาก





**แก่งสะพือ** เป็นแก่งที่สวยงามที่สุดแห่งหนึ่งของจังหวัดอุบลราชธานี เป็นแก่งที่อยู่ในแม่น้ำมูล ในเขตอำเภอพิบูลมังสาหาร ห่างจากตัวจังหวัดอุบลราชธานี ประมาณ ๔๕ กิโลเมตร ตามทางหลวงแผ่นดินหมายเลข ๒๑๗

แก่งสะพือ เป็นคำที่เพี้ยนมาจากคำว่า "ซำพืด" หรือ "ซำปืด" ซึ่งเป็นภาษาส่วยที่แปลว่า ภูเขาใหญ่ หรือภูเขาแหลม แก่งสะพือ จะมีหินน้อยใหญ่สลับซับซ้อน กระแสน้ำไหลผ่านกระทบหิน แล้วเกิดเป็นฟองขาวมีเสียงดังตลอดเวลา ริมแก่งจะมีศาลาพักร้อนตั้งอยู่ สำหรับให้นักท่องเที่ยวนั่งชมทัศนียภาพ



**น้ำตกแสงจันทร์ (น้ำตกกรู)** เป็นน้ำตกอีกแห่งหนึ่งที่อยู่ที่อำเภอโขงเจียม ใช้ทางหลวงหมายเลข ๒๓๑๔ (โขงเจียม - ศรีเมืองใหม่) แล้วเลี้ยวขวาตามทางหลวงหมายเลข ๒๑๑๒ ทางไป อ.เขมราฐ ระหว่างทางผ่าน อุทยานแห่งชาติผาแต้ม และน้ำตกสร้อยสวรรค์ ถึงก่อนน้ำตกทุ่งนาเมือง ๑ ก.ม. รถยนต์เข้าถึงได้ บริเวณหน้าน้ำตก เป็นน้ำตกที่มีความสวยงามมาก และพิเศษคือ สายน้ำจากลำห้วยท่าลั้ง จะตกลงปล่องหินลงสู่เบื้องล่าง ซึ่งมองดูแล้ว คล้ายกับแสงจันทร์ที่เต็มดวงได้สาดส่องลงมา อีกทั้งเมื่อสายน้ำกระทบสู่ผืนน้ำเบื้องล่างยังจะกระจายตัวเป็นรูปหัวใจ สีขาวน่าอัศจรรย์ บริเวณโดยรอบนั้น มีโขดหินน้อยใหญ่เรียงรายกันอยู่ และมีต้นไม้นานาพันธุ์ ซึ่งดูแล้ว คล้ายกับสวนญี่ปุ่น บริเวณเบื้องล่างนั้นเป็นถ้ำ ซึ่งสามารถตั้งแคมป์ได้เป็นอย่างดี ถูที่ควรไปเที่ยวคือ ถูผ่น ถึงย่างเข้าฤดูหนาว







### สามพันโบก เป็นแก่งหินที่อยู่ใต้

ลำน้ำโขง เนื่องจากในช่วงฤดูน้ำหลากแก่งหินดังกล่าวจะจมอยู่ใต้บาดาลและด้วยแรงน้ำวนกัดเซาะทำให้แก่งหินกลายเป็นแอ่ง

เล็ก ใหญ่ จำนวนมากกว่า ๓,๐๐๐ แอ่ง หรือ ๓ พันโบก โบก หรือแอ่ง หมายถึง บ่อน้ำลึกในแก่งหินใต้ลำน้ำโขง และคำว่า “โบก” เป็นภาษาของลาวที่มักนิยมเรียกกัน และ สามพันโบก กลายเป็นที่เพาะพันธุ์สัตว์น้ำจืด ในลำน้ำโขงตามธรรมชาติ แหล่งใหญ่ที่สุด รักษาระบบนิเวศน์และการขยายพันธุ์ของสัตว์น้ำในลำน้ำโขงให้อยู่ได้อย่างสมดุล อยู่ในเขต อำเภอโพธิ์ไทร

## ตะวันขึ้นก่อนใคร..!



### ผาชะนะโต เป็นจุดชมพระอาทิตย์ขึ้น

แห่งแรกของประเทศไทย เพราะเป็นพื้นที่ที่อยู่ทางตะวันออกสุดของประเทศไทย พระอาทิตย์ขึ้นเวลาประมาณ 05.30 นาฬิกา และตามแนวหน้าผา บนภูเขาที่ทอดยาวขนานไปตามลำน้ำโขง นับเป็นจุดชมวิวยอดเยี่ยมที่สามารถมองเห็นลำน้ำโขง และภูเขาสูงตระมื่นสลัซับซ้อน ที่ปกคลุมไปด้วยป่าเขียวขจีของฝั่งลาวได้ รวมทั้งเป็นจุดชมทะเลหมอกที่สวยงามแห่งหนึ่งของเมืองไทย ในช่วงเดือนกันยายนถึงเดือนธันวาคม ผาชะนะโต หน้าผาริมโขง ด้านตะวันออกสุดสยาม จังหวัดอุบลราชธานี ได้ชื่อว่าเป็นจุดบอกรักเกิดตะวันขึ้น ของประเทศไทยทุกเช้า



ความพิเศษของสถานที่เที่ยวแห่งนี้เป็นไปตามคำขวัญที่รู้จักกันทั่ว คือ รับตะวันก่อนใครในสยาม ที่ ผาชะนะโต โดยบนหน้าผาที่ยื่นผาดฟ้าปกคลุมด้วยป่าสนสองใบเมื่อมองทะเลภูทิวสนจะเห็นทิวเขาสลัซับซ้อนตัดกับเส้นขอบฟ้า และแสงตะวันอย่างสวยงามยิ่งนักทศด้วยการเห็นลำแสงเริ่มแรกของ ตะวัน





## วัดมหานาราม ตั้งอยู่บนถนนสรรพสิทธิ

อ.เมืองอุบล แต่ชาวบ้านนิยมเรียกกันโดยทั่วไปว่า "วัดป่าใหญ่" เป็นวัดเก่าแก่ และถือเป็นวัดคู่บ้านคู่เมืองของจังหวัดอุบลราชธานี มีมูลเหตุการสร้าง คือ เมื่อพระปฐมวราชสุริยวงศ์ (ท้าวคำผง) เจ้าเมืองอุบลราชธานี คนแรก ได้ก่อสร้างเมืองอุบลราชธานี บริเวณริมฝั่งแม่น้ำมูล เป็นที่เรียบร้อยแล้ว จึงได้ก่อสร้างวัดขึ้นที่ริมฝั่งแม่น้ำมูลนั่นเอง ตั้งชื่อว่า "วัดหลวง" เพื่อให้เป็นสถานที่ทำนุบำรุงเพ็ญกุศลแก่ประชาชนทั่วไป วัดนี้จึงนับได้ว่าเป็นวัดแรกของเมืองอุบลราชธานี ภายหลังก่อสร้างวัดหลวงเสร็จแล้ว ได้นิมนต์ พระธรรมโชติวงศา ซึ่งเป็นพระมหาเถระ และพระภิกษุสามเณร มาอยู่จำพรรษา เพื่อสนองศรัทธาของประชาชน



## อุทยานแห่งชาติผาแต้ม มีเนื้อที่

ครอบคลุมท้องที่อำเภอโขงเจียม อำเภอศรีเมืองใหม่ และอำเภอโพธิ์ไทร จังหวัดอุบลราชธานี ประกอบด้วยสภาพป่าที่อุดมสมบูรณ์ สัตว์ป่านานาชนิด มีจุดเด่นที่สวยงามตามธรรมชาติมากมาย เช่น ผาแต้ม น้ำตกสร้อยสวรรค์ เสาเฉลียง ถ้ำปาฏิหาริย์ ภูนาทม เป็นต้น อีกทั้งยังได้มีการค้นพบภาพเขียนสีโบราณสมัยก่อนประวัติศาสตร์ อายุราว ๓,๐๐๐-๔,๐๐๐ ปี ที่บริเวณผาขาม ผาแต้ม ผาเจ๊ก ผาเมย และถือได้ว่าเป็นอุทยานแห่งชาติแห่งแรกในประเทศไทยที่มีแม่น้ำโขง ซึ่งเป็นเส้นกั้นพรมแดนระหว่างประเทศไทยและประเทศลาว เป็นแนวเขตอุทยานแห่งชาติที่ยาวที่สุด ทำให้สามารถมองเห็นทิวทัศน์ป่าเขาทางฝั่งประเทศลาวได้เป็นอย่างดี ในอดีตชาวบ้าน ท้องถิ่นที่ทำกินในบริเวณใกล้เคียงพื้นที่ป่า ภูผา น้อยคนนักที่จะเดินทางเข้าไปในป่าดังกล่าว เนื่องจากมีความเชื่อว่า "ผาแต้ม เป็นเขตต้องห้าม ภูผาเหล่านี้มีความศักดิ์สิทธิ์ เชื่อกันว่าเป็นภูผาแห่งความตาย ใครล่วงล้ำเข้าไป มักมีอันเป็นไป อาจเจ็บไข้หรือเป็นอันตรายถึงชีวิตได้"



## ทุ่งดอกไม้งาม



## ทุ่งดอกไม้ดูบอล อุบลราชธานี



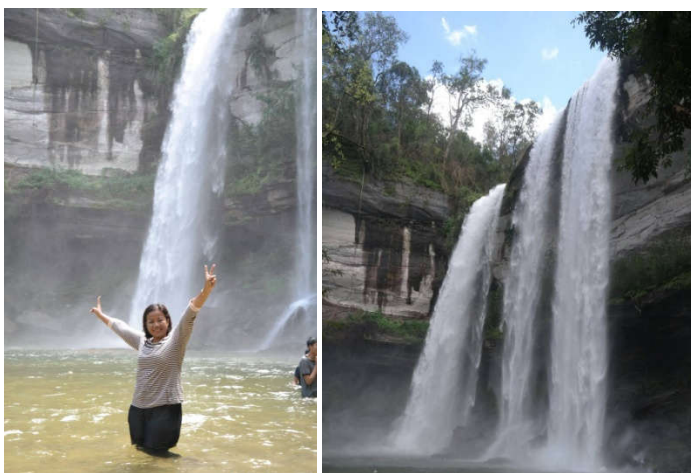
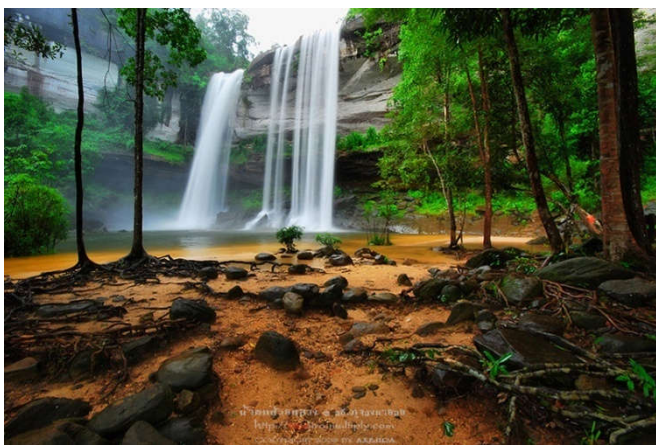
**ปาดงนาทาม** เป็นป่าอยู่บริเวณทิศเหนือของอุทยานแห่งชาติผาแต้ม มีพื้นที่ติดต่อกัน ๓ อำเภอ คืออำเภอโขงเจียม อำเภอศรีเมืองใหม่ และอำเภอโพธิ์ไทร จังหวัดอุบลราชธานี บริเวณด้านทิศตะวันออกของพื้นที่ ติดกับแม่น้ำโขงที่เป็นแนวชายแดน ไทย - สปป.ลาว มีพื้นที่ประมาณ ๘๘ ตารางกิโลเมตร หรือประมาณ ๕๕,๐๐๐ ไร่ ในปี ๒๕๓๔ ได้รับการประกาศให้เป็นส่วนหนึ่งของอุทยานแห่งชาติผาแต้ม





## กุ้งเดินขบวน

ความมหัศจรรย์สัตว์โลก ค้นหาความแปลกของธรรมชาติกว่ากุ้งมากมายจะขึ้นมาเดินขบวนอวดโฉมเป็นหมื่นตัวในช่วงค่ำคืน ช่วงระหว่างปลายฝน ต้นหนาว ณ ลานพันรูบริเวณน้ำตกแก่งลำดวน ในพื้นที่เขตรักษาพันธุ์สัตว์ป่ายอดโดม และศูนย์ศึกษาธรรมชาติและสัตว์ป่าอุบลราชธานี อำเภอ น้ำยืน จังหวัดอุบลราชธานี



## น้ำตกห้วยหลวง

เมื่อเข้าหน้าฝน รอนน้ำฝนเต็มอ้อม ช่วงเดือนกันยายนถึงเดือนตุลาคม เป็นช่วงที่ดีที่สุดที่จะไปเที่ยว น้ำตกห้วยหลวงครับ น้ำตกห้วยหลวงเรียกอีกชื่อหนึ่งว่า น้ำตกบักเตว อยู่ในเขตอุทยานแห่งชาติภูจอง-นายอย อ.นาจะหลวย จ.อุบลราชธานี มีพื้นที่ครอบคลุมถึง อ.น้ำยืน และ อ.บุญศรีบางส่วน



**วัดสิรินธรวรารามภูพร้าว** หรือนิยมเรียกกันว่า **วัดเรืองแสง** ตั้งอยู่ที่ อำเภอสิรินธร จังหวัดอุบลราชธานี เป็นวัดที่ตั้งอยู่บนเนินเขาสูง โดยจำลองสภาพแวดล้อมของวัดป่าหิมพานต์หรือเขาไกรลาศ บริเวณบนยอดเขาจะมองเห็นพระอุโบสถสีปิดทองตั้งเด่นเป็นสง่า จุดเด่นของวัดคือ การได้มาชมภาพเรืองแสงเป็นสีเขียวของของต้นกล้วยฤกษ์ที่เป็นจิตรกรรมที่อยู่บนผนังด้านหลังของอุโบสถ ในยามค่ำคืน ซึ่งช่วงเวลาที่เหมาะสำหรับการมาชมและถ่ายภาพคือ ตั้งแต่เวลา 6.00-19.30 น. ซึ่งหากโชคดีก็จะได้เห็นดวงดาวมากมายเต็มท้องฟ้า อีกด้วย แต่ภาพเรืองแสงนี้หากมองด้วยตาเปล่าจะเห็นเพียงเล็กน้อย จะไม่เห็นเป็นสีเขียวชัดเจนเท่ากับภาพที่ถ่ายด้วยกล้องถ่ายภาพ เพราะฉะนั้นนักท่องเที่ยวบางท่านที่มาเก็บภาพความงดงามผ่านสายตาต้องเผื่อใจไว้เล็กน้อย

นอกจากความมหัศจรรย์ของพระอุโบสถแล้ว วัดแห่งนี้ยังมีจุดชมวิทิวทัศน์ซึ่งเป็นวิถูล้ำน้ำโขง และบริเวณด้านหลังพระอุโบสถเป็น จุดชม วิทิวทัศน์ของฝั่ง ประเทศลาวและมองเห็นด้านสากลของเมืองอย่างสวยงามรวมทั้งอ่างเก็บน้ำที่อยู่บริเวณเชิงเขาคล้ายกับทะเลสาบ โดยเฉพาะในช่วงพระอาทิตย์ตกดินเราจะได้เห็นพระอาทิตย์ดวงโตซึ่งเป็นบรรยากาศที่สวยงามมาก สำหรับต้นกล้วยฤกษ์เรืองแสง เป็นฝีมือการออกแบบของช่างคุณากร ปริญญาบุญโณ ผู้ลงมือตัดโมเสกแต่ละชิ้นด้วยตัวเอง โดยมีแรงบันดาลใจมาจากต้นไม้แห่งชีวิต ในภาพยนตร์เรื่องอวตาร โดยใช้สารเรืองแสง หรือ สารฟลูออเรสเซนต์รอบต้น คุณสมบัติของสารฟลูออเรสเซนต์จะรับแสงพระอาทิตย์ ในตอนกลางวัน พร้อมกับที่ศิลปินกรรมชิ้นนี้ ได้หันหน้าไปทางทิศตะวันออก หรือหันข้างไปทางทิศตะวันตก ก็เลยเหมือนเป็นฉากกัน พลังงาน ในช่วงเวลาตอนกลางวัน แล้วจะฉายแสงออกมาในตอนกลางคืน คือเป็นการคายพลังงานออกมา ตัวอุโบสถมีต้นแบบมาจาก วัดเชียงทอง ประเทศลาว เสาแต่ละต้นลวดลายด้วยมือ โดยรอบนอกเป็นลายดอกบัวและสัตว์ทั้งหลายตามคติบัว 4 เหล่า ทางเข้าเป็นต้นสาละ

ส่วนตัวอุโบสถมีต้นแบบมาจากวัดเชียงทอง ประเทศลาว แต่มีความกว้างมากกว่า 1 เท่า และความยาวมากกว่า 2 เท่า เสาแต่ละต้นลง ลวดลายด้วยมือ โดยรอบนอกเป็นลายดอกบัวและสัตว์ทั้งหลายตามคติบัว 4 เหล่า หัวใจหลักของการทำพุทธศิลป์ คือ การนำเสนอ งานศิลปะที่เกิดจากความสงบ ความเพียร ความอดทน และวิสัยทัศน์ งานแต่ละชิ้นต้องคิดจากความคิดอันวิจิตรและขบคิดมาก่อนทั้งสิ้น อย่างแนวความคิดจำลองให้วัดเป็นเขาพระสุเมรุ ตรงกลางของพระอุโบสถ เป็นที่ตั้งของพระประธาน แต่เดิมที่คล้ายกับพระพุทธรูปชินราช ในจังหวัดพิษณุโลก แต่มีการนำเพียงส่วนรัศมีออกไป เพื่อให้แลดูกลมกลืนกันยิ่งขึ้น พร้อมกับได้ทำฉากหลังเป็นต้นโพธิ์ โดยเบื้องบนติดด้วยแผ่นพระทอง

ส่วนการสร้างวัดนั้น ท่านพระอาจารย์บุญมากเป็นผู้ริเริ่ม ท่านเป็นคนฝั่งลาวจำปาสักเข้ามาเผยแผ่พรอบรมสมาธิทางฝั่งไทย และได้ปกกลต ที่ภูพร้าวแห่งนี้ในปี 2497-2498 ต่อมาปี 2516ท่านได้ขอขบดินทบาทพื้นที่ให้เป็นวัดจากทางหน่วยทหารและทางราชการขอ.พิบูลมังสาหาร ทางอำเภอจึงให้ตั้งชื่อว่า วัดสิรินธรวราราม หลังจากนั้นท่านพระอาจารย์บุญมากต้องกลับประเทศลาวทิ้งให้วัดร้างหลายสิบปี จนกระทั่งปี 2542 พระครูกลม ลูกศิษย์ของท่านได้ค้นพบวัดอีกครั้งและบูรณะให้กลับมาเป็นสถานที่ปฏิบัติธรรมได้ดั้งเดิม หลังจาก พระครูกลมละสังขารไปในปี 2549 พระครูปัญญาภิบาลก็เข้ามารับตำแหน่งเจ้าอาวาสวัดและสานต่องานสร้างวัดต่อไป อย่างต้นกล้วยฤกษ์ เรืองแสงเพิ่งสร้างเสร็จเมื่อปีที่แล้ว ส่วนพระอุโบสถยังมีการแต่งเติมอยู่เรื่อยๆ



# หาดชมดาว อ.นาตาล จ.อุบลฯ









# ค้นพบใหม่

ไดโนเสาร์ที่ป่า โศกผาส่วม  
อำเภอศรีเมืองใหม่  
จังหวัดอุบลราชธานี  
เป็นไดโนเสาร์ยุคสุดท้ายหรือ  
ประมาณ 110 ล้านปีก่อน

